



Kumamoto University

熊本大学病院概要

Kumamoto University Hospital

Guide 2024



Mission & Vision Statement

Kumamoto University Hospital

April 1, 2024

理念 *Mission*

本院は、高度な医療安全管理によって、患者本位の医療を実践し、医学の発展及び医療人の育成に努め、地域の福祉と健康に貢献する。
Through advanced medical safety management, Kumamoto University Hospital practices patient-first medical care, is dedicated to medical development and educating medical professionals, and contributes to the health and welfare of its community.

方針 *Vision*

高度な医療安全管理体制による安全安心で質の高い医療サービスの提供
We provide safe, reliable, and high-quality medical services thanks to our advanced medical safety management systems

患者の希望、期待、要求を尊重する医療の実践
We are dedicated to excellence in patient care for respecting patient's wishes, anticipations and requests

先進医療の開発・推進と優れた医療人の育成
We develop and promote advanced medical care and educate outstanding medical professionals

地域社会に貢献できる医療・防災の拠点形成
We contribute to local community by acting as a base for medicine and disaster prevention

理念達成のための健全な運営・経営の実践
We are dedicated to practice sound operation and management to achieve our philosophy

患者さんの権利と責務 *Patient Rights and Responsibilities*

本院は、理念と方針に基づき、患者さんの権利を尊重し、安全安心で質の高い医療サービスの提供に努めます。
同時に、患者さんと医療者が良好な関係を保ち、安心して療養いただくため、患者さんの責務をお守りいただくようお願いいたします。
Based on our principles and policies, Kumamoto University Hospital respects the rights of patients and strives to provide high quality, safe medical care. At the same time, we ask that patients consider their own responsibilities to maintain positive relationships between patients and medical professionals and to ensure patients are able to recuperate.

患者さんの権利 *Patient Rights*

個人の尊厳と意向が尊重されます。
We respect your personal wishes and dignity.

良質な医療を公平に受ける権利があります。
You have the right to fair, quality medical care.

十分な説明と情報提供を受ける権利があります。
You have the right to receive adequate explanation and information.

ご自分の意思で医療行為を同意又は拒否することができます。
You have the right to consent to or refuse medical treatment according to your own wishes.

ご自分の病状や治療方針について、他の医療機関の医師に意見(セカンドオピニオン)を求めることができます。
You may request the opinion of a doctor from another medical facility regarding your symptoms and treatment plan (second opinion)

小児や高齢の方、意思を表出しづらい方も、適した方法でコミュニケーションが図られます。
We shall offer communication via suitable means for those who may have difficulty expressing themselves (e.g., young children, elderly patients)

プライバシーや個人情報保護されます。
Your privacy and personal information will be protected.

患者さんの責務 *Patient Responsibilities*

ご自分の健康状態について正確に伝えてください。
Please give us an accurate description of your health condition.

治療に積極的に参画してください。
Please participate actively in medical treatment.

社会ルール、本院の規則、職員の指示を守ってください。
Please follow social rules, the regulations of Kumamoto University Hospital, and the instructions of the staff.

迷惑行為を行わないでください。
Do not cause trouble for others.

※ 迷惑行為についてはHPの「院内の迷惑行為について」をご確認下さい。(具体的には、暴言、暴力、器物破損等)
(Regarding troublesome behavior, please refer to the About Troublesome Behavior section of our website. Specifically, this includes abusive language, violence, damage to property, etc.)

医療費を遅滞なく支払ってください。
Please pay your medical fees on time.

紹介受診重点医療機関の指定を受けた医療機関として、地域の医療機関と協力して最適な医療を提供するため、紹介受診および他医療機関への紹介についてご理解ください。
As a dedicated medical institution for referral priority medical care, we cooperate with local medical institutions to provide appropriate care. Please understand a referral is required and that you may be referred to another institution.

本院は教育・研究病院です。医療人の教育や、新しい治療方法等を開発するための研究について、可能な限りご協力をお願いします。
Kumamoto University Hospital is an educational and research hospital. We ask for your cooperation as we educate medical professionals, conduct research to develop new treatments, etc.

目次 Contents

1. 沿革概要	2
History	
2. 組織図	6
Organization Chart	
3. 役付職員	8
Faculty and Administrative Officials	
4. 職員数	10
Number of Staff	
5. 卒後臨床研修	10
Postgraduate Clinical Training	
6. 病院概況	11
Hospital Patient Service	
7. 医療機関の承認・指定状況	19
Legal Authorization of Medical Services	
8. 医療安全管理体制	22
Medical Safety Management Systems	
9. 施設	23
Facilities	
10. 外来・中央診療棟案内	24
Guide of Outpatient and Central Examination Building	
11. 各階配置図	26
Floor Arrangement	
12. 建物配置図	27
Building Layout	
13. 所在地略図	28
Location of Hospital	



2009年6月5日付けで公益財団法人日本医療機能評価機構から病院機能評価の認定を受け、2020年3月6日付けで更新されました。

1. 沿革概要

History

宝暦 6年 (1756)	藩主細川重賢侯が再春館を建てた <i>Saishunkan was established by Shigekata Hosokawa.</i>
明治 3年 (1870)	藩立病院が創立された <i>Public (clan) hospital was founded.</i>
4年 (1871)	藩立医学所創立、廃藩により官立医学校兼病院と改称した <i>Public (clan) Medical School was established. The name was changed to Government Medical School and Hospital because of the change of local governing system in Japan.</i>
8年 (1875)	医学校は廃止され、病院は下通町に移り通町病院と称した <i>The medical school was closed and it moved to Shimotoricho and renamed Toricho Hospital.</i>
10年 (1877)	西南の役の兵火にかかり、病院は本山に移り、北岡に仮病院を開いた <i>The medical school was destroyed by fire in the Seinan war. The hospital moved to Motoyama and a temporary hospital was opened at Kitaoka.</i>
11年 (1878)	病院を手取本町に建築、県立医学校として再興した <i>The hospital was built at Tetori-honcho to reestablish as the Prefectural Medical School.</i>
15年 (1882)	病院は医学校の附属となった <i>The hospital was attached to the medical school.</i>
21年 (1888)	県立医学校は廃止となり、病院は独立したが、翌年廃止され病院の機械器具一式個人に貸与され、私立熊本病院として経営され春雨齋と称した <i>The Prefectural Medical School was closed, and the hospital was closed the next year.</i>
24年 (1891)	私立九州学院医学部が設立された <i>Kyushu Gakuin School of Medicine was established.</i>
29年 (1896)	私立九州学院医学部が廃止され、私立熊本医学校が設立された <i>Kyushu Gakuin School of Medicine was abolished and Kumamoto Medical school was established.</i>
34年 (1901)	病院は本荘町に移転した <i>The hospital moved to Honjomachi.</i>
37年 (1904)	専門学校令による私立医学専門学校と認定された <i>It was recognized as private medical school under the law of vocational school.</i>
大正 10年 (1921)	県に移管されて、熊本県立医学専門学校と改称され、県立病院もまた附属病院となった <i>The school renamed Kumamoto Prefectural Medical School and the Prefectural Hospital was attached to the medical school.</i>
11年 (1922)	熊本医科大学及び予科が設立された <i>Kumamoto Prefectural Kumamoto Medical Collage was established.</i>
13年 (1924)	専門学校附属病院は大学附属病院と改称した <i>Vocational School Hospital renamed Collage Hospital.</i>
昭和 4年 (1929)	官立として熊本医科大学が創立され、同附属病院と称した <i>The management was changed to Japanese government. Governmental Kumamoto Medical Collage was established and named Governmental Kumamoto Medical Collage Hospital.</i>
20年 (1945)	戦禍を蒙り一部病棟を藤崎台陸軍病院跡に移転し藤崎台分室と称した <i>Because of the war, a part of hospital ward moved to Fujisakidai and was called Fujisakidai Bunshitu.</i>
24年 (1949)	国立学校設置法により、熊本大学医学部附属病院と称した(昭和24年7月1日開設) <i>It was named Kumamoto university medical school hospital under National School Establishment Act. (opened on July.1, 1949)</i>
27年 (1952)	成人科(体研)が設置された(昭和27年4月診療開始) <i>Department of Internal Medicine was established. (start practice; Apr 1952)</i>
29年 (1954)	整形外科が設置された(昭和29年5月診療開始) <i>Orthopedics was established. (start practice; May 1954)</i>
35年 (1960)	歯科が設置された(昭和36年3月診療開始) <i>Dentistry was established. (start practice; Mar 1961)</i>
	藤崎台分室を島崎町済生会病院に移転し、段山分室と改称した <i>Fujisakidai Bunshitsu moved to Shimasaki Saiseikai Hospital, and it was renamed Daniyama Bunshitu.</i>
36年 (1961)	皮膚泌尿器科は皮膚科と泌尿器科に分離した <i>Department of dermatology and urology was separated into two departments.</i>
	段山分室は廃止し、本荘地区に合併した <i>Daniyama Bunshitu was closed and integrated to Honjo district.</i>
39年 (1964)	中央検査部並びに中央手術部が設置された <i>Central Test Department and Central Operation Department were established.</i>
40年 (1965)	小児科(体研)が設置された(昭和40年8月診療開始) <i>Department of pediatrics was established. (start practice; Aug 1965)</i>

昭和 41 年 (1966)	麻酔科が設置され(昭和42年3月診療開始)、中央材料部が設置された <i>Anesthesiology was established. (start practice; Mar 1967) Center of material division was established.</i>
42 年 (1967)	第3内科が設置され(昭和43年2月診療開始)、中央放射線部が設置された <i>The 3rd internal medicine was established. (start practice; Feb 1968) Central radiology department was established.</i>
43 年 (1968)	分娩部が設置された <i>Delivery department was established.</i>
44 年 (1969)	脳神経外科が設置された(昭和44年6月診療開始) <i>Department of neurosurgery was established. (start practice; Jun 1969)</i>
46 年 (1971)	第6病棟が竣工 <i>6th Ward completed.</i>
47 年 (1972)	集中治療部が設置された <i>I.C.U. was established.</i>
48 年 (1973)	理学療法部が設置された <i>Department of physiotherapy was established.</i>
49 年 (1974)	病理部が設置された <i>Pathological department was established.</i>
53 年 (1978)	救急部が設置された <i>Emergency department was established.</i>
54 年 (1979)	外来臨床研究棟が竣工 <i>Outpatient Clinic Building completed.</i>
55 年 (1980)	輸血部が設置された <i>Department of blood transfusion was established.</i>
58 年 (1983)	循環器内科が設置された(昭和59年2月診療開始) <i>Cardiovascular medicine was established. (start practice; Feb 1984)</i>
59 年 (1984)	体質医学研究所の改組に伴い、成人科(体研)は代謝内科に、小児科(体研)は発達小児科となった <i>Department of Internal Medicine renamed Metabolic Medicine and pediatrics renamed development pediatrics with the reorganization of Institute of Constitutional Medicine.</i>
63 年 (1988)	臨床修練指定病院となり、MRI-CT装置棟が竣工 <i>Advanced clinical training designated hospital, MRI-CT device lab, was established.</i>
平成 元年 (1989)	設備管理棟が竣工 <i>Equipment control building was completed.</i>
3 年 (1991)	小児外科が設置された(平成4年3月診療開始) <i>Child surgery was established. (start practice; Mar 1992)</i>
6 年 (1994)	エイズ拠点病院として選定された 特定機能病院として承認された(平成6年12月1日) <i>It was selected as Center of AIDS treatment hospital and recognized as advanced treatment hospital. (Dec. 1, 1994)</i>
7 年 (1995)	神経内科が設置された(平成7年12月診療開始) <i>Neurology was established. (start practice; Dec 1995)</i>
10 年 (1998)	総合診療部が設置された <i>General examination section was established.</i>
11 年 (1999)	医療情報部、治験支援センターが設置された <i>Medical information, clinical trial study support center was established.</i>
12 年 (2000)	感染免疫診療部、先端医療支援センター及び地域医療連携センターが設置された <i>Infection immunity medical examination section, advanced medicine support center and community healthcare center were established.</i>
13 年 (2001)	光学医療診療部が設置された <i>Optical medical examination section was established.</i>
14 年 (2002)	血液浄化療法部、医療安全管理部が設置され、医療情報部は医療情報経営企画部に改組された <i>Dialysis Center, Patient Safety Unit were established. Medical Informatics renamed Medical Information Technology.</i> 西病棟が竣工 <i>West hospital ward was completed.</i>
15 年 (2003)	国際標準ISO9001認証取得した(平成15年3月19日) <i>Acquisition of ISO9001 certification. (Mar.19, 2003)</i> 総合臨床研修センターが設置された <i>Comprehensive Clinical Education, Training and Development Center was established.</i>
16 年 (2004)	開業者が国から国立大学法人熊本大学となった <i>Founder changed from Japan to National University Corporation Kumamoto University.</i>

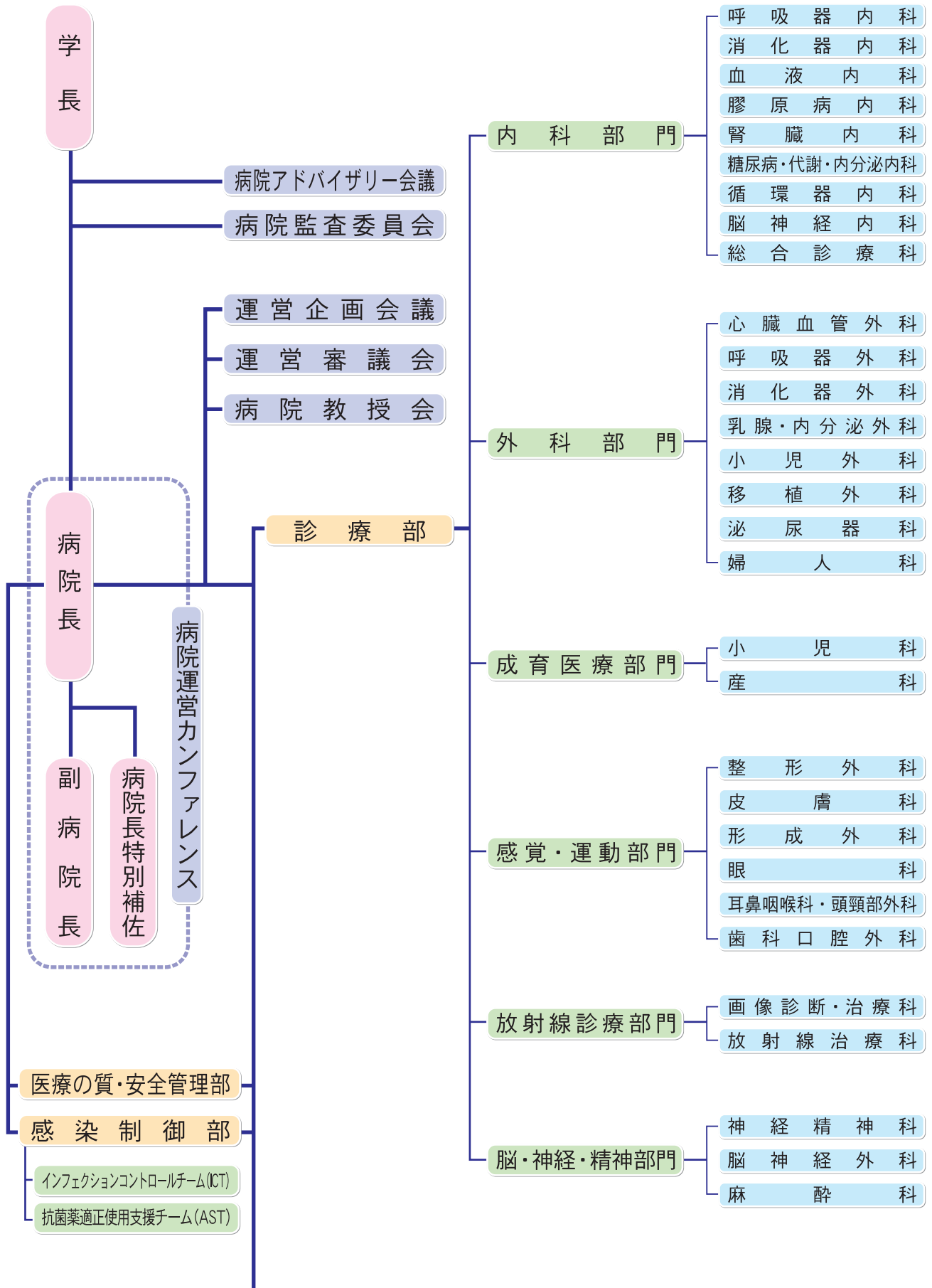
平成 16 年 (2004)	診療科再編成を行い、6診療部門31診療科に改められた <i>Hospital system was reorganized. 6 medical examination section, 31 diagnosis and treatment departments.</i>
	こころの診療科が設置された(平成16年5月診療開始) <i>Psychological Medicine was established. (start practice; May 2004)</i>
17 年 (2005)	周産母子センターが設置された <i>Perinatal Center was established.</i>
18 年 (2006)	産科・不妊科は産科(平成18年6月1日)に名称変更された <i>Obstetrics and Infertility Clinic was integrated to Department of obstetrics. (Jun. 1, 2006)</i>
	医療技術部、外来化学療法センター、がん診療センター及びME機器センターが設置された <i>Medical Technology, Outpatient chemotherapy center, Cancer Medical Center and Medical Engineering Center were established.</i>
	都道府県がん診療連携拠点病院に指定(平成18年8月24日)された <i>It was designated as Center of prefectural cancer treatment. (Aug. 24, 2006)</i>
	中央検査部がISO15189認定取得した(平成18年8月30日) <i>Laboratory Medicine certified ISO15189. (Aug. 30, 2006)</i>
	中央診療棟が竣工(ヘリポート設置) <i>Center hospital ward was completed. (heliport installation)</i>
19 年 (2007)	理学療法部はリハビリテーション部(平成19年1月1日)、放射線診断科は画像診断・治療科(平成19年4月1日)、輸血部は輸血・細胞治療部(平成19年4月1日)に名称変更された <i>Department of Physical Therapy renamed to Department of Rehabilitation (Jan. 1, 2007), Diagnostic Radiology renamed to Diagnostic Imaging and Interventional Radiology (Apr. 1, 2007), Blood Transfusion renamed Transfusion Medicine and Cell Therapy. (Apr. 1, 2007)</i>
	第一立体駐車場が竣工 <i>Multistory Parking Garage1 was completed.</i>
	分娩部は周産母子センターに統合、廃止(平成19年7月26日)された <i>Delivery was integrated to Perinatal Center, and it was closed. (Jul. 26, 2007)</i>
	エイズ治療の中核拠点病院に選定(平成19年7月11日)された <i>It was designated as Center of AIDS treatment hospital. (Jul. 11, 2007)</i>
20 年 (2008)	高次脳機能障害者支援拠点機関に指定(平成20年7月1日)された <i>It was designated as Higher brain dysfunction support center. (Jul. 1, 2008)</i>
21 年 (2009)	地域医療支援センター(平成21年1月1日)が設置された <i>Regional Medical Support Center (Jan. 1, 2009) established.</i>
	がん診療センター及び外来化学療法センターが改組され、がんセンターとなった(平成21年5月1日) <i>Outpatient chemotherapy center and Cancer Medical Center were reorganized to Cancer Center. (May. 1, 2009)</i>
	熊本県基幹型認知症疾患医療センターに指定(平成21年5月1日)された <i>It was designated as Core medical care center of dementing disorder. (May. 1, 2009)</i>
	肝疾患診療連携拠点病院に指定(平成21年5月13日)された <i>It was designated as Base Hospital for Liver Disease Diagnosis and Treatment. (May. 13, 2009)</i>
	財団法人日本医療機能評価機構から病院機能評価の認定(平成21年6月5日)を受けた <i>It received Quality Health Care Certificated from Japan Council for Quality Health Care. (Jun. 5, 2009)</i>
	認証取得推進室が改組され、医療の質管理センター(平成21年10月1日)が設置された <i>Certified Promotion Room reorganized and Medical Quality Control Center (Oct. 1, 2009) established.</i>
22 年 (2010)	救急部、集中治療部、総合診療部は、集中治療部及び救急・総合診療部(平成22年4月1日)に改組された <i>Emergency Room, Intensive Care Unit and General Medicine were reorganized to Emergency and I.C.U. (Apr. 1, 2010)</i>
	先進医療支援センターは高度医療開発センター(平成22年4月1日)に名称変更された <i>Advanced Medical Care Support Center was renamed Highly Advanced Medical Treatment Research and Development Center. (Apr. 1, 2010)</i>
	感染対策室(平成22年4月14日)が設置された <i>Infection Control Room was established. (Apr. 14, 2010)</i>
	東病棟が竣工 <i>East hospital ward was completed.</i>
	移植医療センター(平成23年4月1日)が設置された <i>Transplant Medical Treatment Center was established. (Apr. 1, 2011)</i>
23 年 (2011)	こころの診療科は神経精神科に統合、廃止された(平成23年4月1日) <i>Heart Clinical Department was merged with Neuropsychiatry Department. (Apr. 1, 2011)</i>
	周産母子センターが熊本県からの認定を受け、総合周産期母子医療センター(平成23年4月1日)に名称変更された <i>Perinatal Center was certificated by Kumamoto Prefecture, and renamed Comprehensive Perinatal Medical Center. (Apr. 1, 2011)</i>

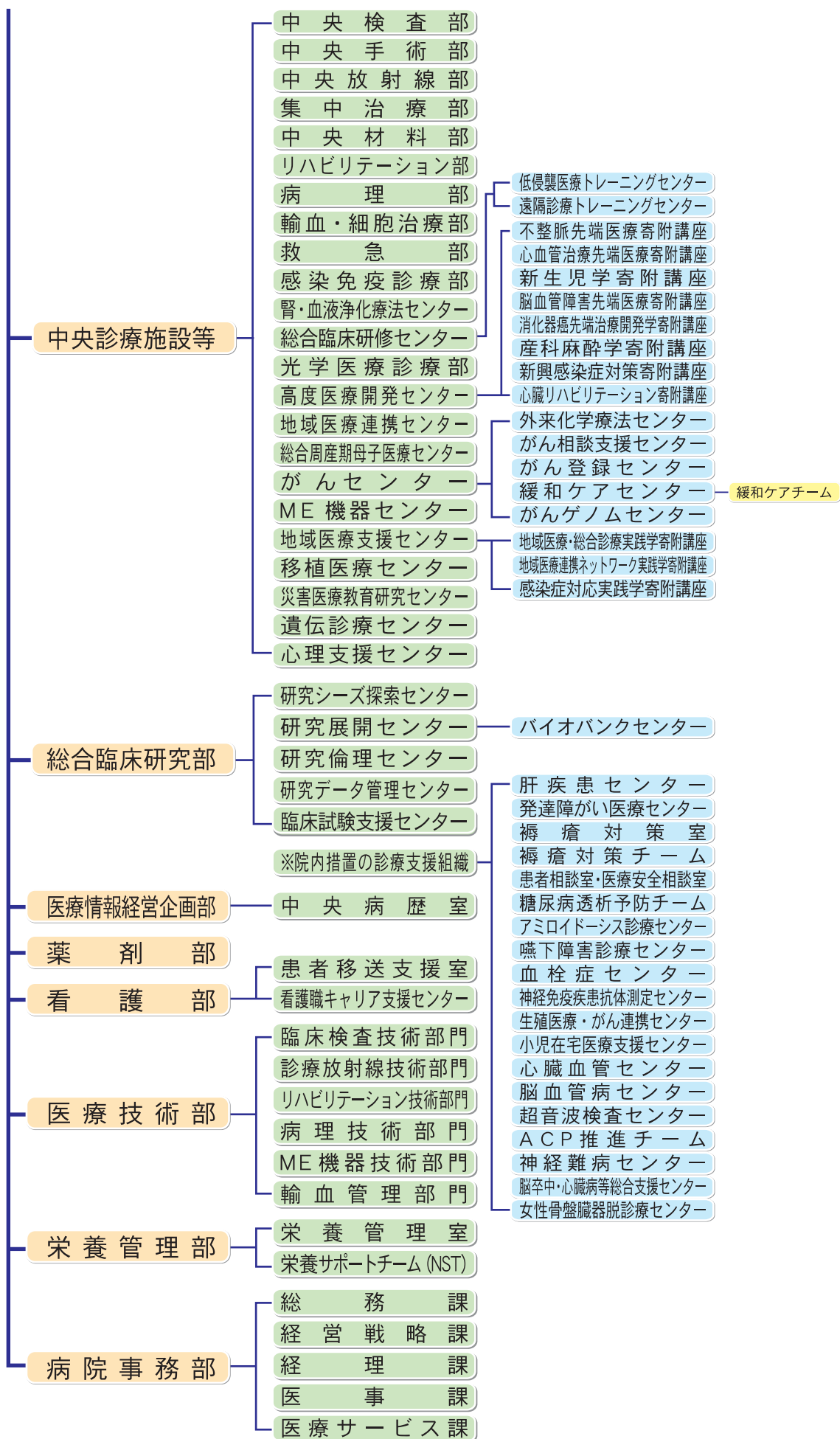
平成 24 年 (2012)	<p>栄養管理部(平成24年5月1日)が設置された <i>Nutrition Administration Unit was established. (May. 1, 2012)</i></p> <p>第二立体駐車場が竣工 <i>Multistory Parking Garage 2 was completed.</i></p>
25 年 (2013)	<p>院内保育所(平成25年5月1日)が設置された <i>In-hospital Nursery School was established. (May. 1, 2013)</i></p>
26 年 (2014)	<p>発達小児科は小児科に統合された(平成26年4月1日) <i>The Developmental Pediatrics Department was combined with the Pediatrics Department. (Apr. 1, 2014)</i></p> <p>外来診療棟が竣工 <i>The Outpatient Department (OPD) Ward was completed.</i></p> <p>がんセンターに緩和ケアセンターを設置し、外来化学療法室、がん相談支援室、がん登録室を、外来化学療法センター、がん相談支援センター、がん登録センターと改称した(平成26年9月17日) <i>The Palliative Care Unit (PCU) was set up in the Cancer Center. On September 17, 2014, some facilities' names were changed as follows: The Outpatient Department (OPD) Chemotherapy Room to the Outpatient Department (OPD) Chemotherapy Center, the Cancer Consulting Supporting Room to the Cancer Consulting Supporting Center, and the Cancer Registration Room to the Cancer Registration Center. (Sep. 17, 2014)</i></p> <p>総合臨床研究部が設置され、当該研究部に研究シーズ探索センター、研究展開センター、研究倫理審査センター、研究データ管理センターが置かれ、治験支援センターが編入された(平成26年10月1日) <i>On October 1, 2014, a Department of General Clinical Investigation was set up, a Study Seeds Exploring Center, Study Expansion Center, Research Ethics Judgment Center, as well as a Research Data Administration Center were set up in the department. A Clinical Trial Study Support Center was also incorporated into the department. (Oct. 1, 2014)</i></p>
27 年 (2015)	<p>代謝・内分泌内科は糖尿病・代謝・内分泌内科(平成27年4月1日)に名称変更された <i>The Metabolism and Internal Secretion Medicine Department was changed to the Diabetes, Metabolism, and Internal Secretion Medicine Department. (Apr. 1, 2015)</i></p>
28 年 (2016)	<p>感染対策室は感染制御部(平成28年4月1日)に改組された <i>Infection Control Room reorganized into Department of Infection Prevention and Control. (Apr. 1, 2016)</i></p>
29 年 (2017)	<p>医療安全管理部及び医療の質管理センターを統合し、医療の質・安全管理部(平成29年4月1日)となった <i>Combined Department of Medical Safety Management and Medical Quality Control Center into Department of Medical Quality and Safety Management. (Apr. 1, 2017)</i></p>
30 年 (2018)	<p>神経内科は脳神経内科(平成30年9月1日)に名称変更された <i>Japanese name of Neurology Department changed. (Sep. 1, 2018)</i></p> <p>災害医療教育研究センター(平成30年10月1日)が設置された <i>Disaster Medical Education and Research Center was established. (Oct. 1, 2018)</i></p>
31 年 (2019)	<p>医学部附属から大学附属となり、熊本大学病院に名称変更された(平成31年4月1日) <i>Affiliation changed from School of Medicine to the University, name changed to Kumamoto University Hospital. (Apr. 1, 2019)</i></p>
令和 2 年 (2020)	<p>血液浄化療法部は腎・血液浄化療法センター(令和2年4月1日)に改組された <i>Dialysis Center reorganized into Kidney Disease and Dialysis Center. (Apr. 1, 2020)</i></p> <p>がんセンターにがんゲノムセンター(令和2年4月1日)が設置された <i>Cancer Genome Center was established in Cancer Center. (Apr. 1, 2020)</i></p>
3 年 (2021)	<p>救急・総合診療部は、救急部及び総合診療科(令和3年3月1日)に改組された <i>Emergency and General Medicine reorganized into Emergency Medicine, General Medicine (March. 1, 2021)</i></p>
4 年 (2022)	<p>マルチ・トリアージ棟が竣工 <i>Multi Triage Building was completed.</i></p> <p>形成・再建科は形成外科(令和4年4月1日)に名称変更された <i>Japanese name of Plastic and Reconstructive Surgery Department changed. (Apr.1, 2022)</i></p> <p>総合臨床研究部研究展開センターにバイオバンクセンターが設置された(令和4年5月11日) <i>Biobank Center was established in Study Expansion Center, Department of General Clinical Investigation (May.11,2022)</i></p> <p>看護部に看護職キャリア支援センターが設置された(令和4年10月1日) <i>Nursing Career Support Center was established in Nursing Department (Oct.1,2022)</i></p>
5 年 (2023)	<p>総合臨床研修センターに低侵襲医療トレーニングセンター、遠隔診療トレーニングセンターが設置された(令和5年4月1日) <i>Minimally Invasive Procedure Training Center and Telemedicine Training Center was established in Comprehensive Clinical Education, Training and Development Center(Apr.1,2023)</i></p> <p>がんゲノム医療拠点病院に指定された(令和5年4月1日) <i>It was designated as Hospital for Cancer Genomic Medicine. (Apr. 1, 2023)</i></p> <p>遺伝診療センターが設置された(令和5年12月1日) <i>Center for Clinical Genetics was established. (Dec. 1, 2023)</i></p>
6 年 (2024)	<p>心理支援センターが設置された(令和6年7月1日) <i>Mental Wellness Support Center was established. (Jul. 1, 2024)</i></p>

2. 組織図

Organization Chart

(令和6年7月現在)
As of July 2024





3. 役付職員

Faculty and Administrative Officials

(令和6年7月1日現在)
As of July 1, 2024

病院長 <i>Director of University Hospital</i>			平井俊範 <i>HIRAI Toshinori</i>
副病院長(併)(診療活動及び総務に関する事項担当) <i>Vice-Director of University Hospital</i>		教授	田中靖人 <i>TANAKA Yasuhiro</i>
副病院長(併)(医療安全管理及び危機管理に関する事項担当) <i>Vice-Director of University Hospital</i>		教授	近本亮 <i>CHIKAMOTO Akira</i>
副病院長(併)(経営に関する事項担当) <i>Vice-Director of University Hospital</i>		教授	神波大己 <i>KAMBA Tomomi</i>
副病院長(併)(先端医療活動及び先端医療研究に関する事項担当) <i>Vice-Director of University Hospital</i>		教授	辻田賢一 <i>TSUJITA Kenichi</i>
副病院長(併)(病院における医療教育及び研修に関する事項担当) <i>Vice-Director of University Hospital</i>		教授	坂上拓郎 <i>SAKAGAMI Takuro</i>
副病院長(併)(労務及びダイバーシティに関する事項担当) <i>Vice-Director of University Hospital</i>		教授	宮本健史 <i>MIYAMOTO Takeshi</i>
副病院長(併)(働き方改革に関する事項担当) <i>Vice-Director of University Hospital</i>		教授	平田直之 <i>HIRATA Naoyuki</i>
副病院長(併)(地域連携に関する事項担当) <i>Vice-Director of University Hospital</i>		教授	武笠晃丈 <i>MUKASA Akitake</i>
副病院長(併)(AI・DX推進に関する事項担当) <i>Vice-Director of University Hospital</i>		教授	中村太志 <i>NAKAMURA Taishi</i>
副病院長(併)(先端外科及び国際に関する事項担当) <i>Vice-Director of University Hospital</i>		教授	福井寿啓 <i>FUKUI Toshihiro</i>
副病院長(併)(患者サービスに関する事項担当) <i>Vice-Director of University Hospital</i>		看護部長	山本治美 <i>YAMAMOTO Harumi</i>
副病院長(併)(管理運営に関する事項担当) <i>Vice-Director of University Hospital</i>		総務部長	山下恵太 <i>YAMASHITA Keita</i>
病院長特別補佐(併)(救急体制整備担当) <i>Advisor to the Director of University Hospital</i>		教授	入江弘基 <i>IRIE Hiroki</i>
病院長特別補佐(併)(感染対策担当) <i>Advisor to the Director of University Hospital</i>		准教授	中田浩智 <i>NAKATA Hiroto</i>
病院長特別補佐(併)(病院環境改善担当) <i>Advisor to the Director of University Hospital</i>		教授	折田頼尚 <i>ORITA Yorihisu</i>
病院長特命補佐 <i>Advisor to the Director of University Hospital</i>			増村隆之 <i>MASUMURA Takayuki</i>
内科部門 <i>Division of Internal Medicine</i>	部門長(併) <i>Divisional Chief</i>	教授	植田光晴 <i>UEDA Mitsuharu</i>
呼吸器内科 <i>Respiratory Medicine</i>	科長(併) <i>Head</i>	教授	坂上拓郎 <i>SAKAGAMI Takuro</i>
消化器内科 <i>Gastroenterology and Hepatology</i>	科長(併) <i>Head</i>	教授	田中靖人 <i>TANAKA Yasuhiro</i>
血液内科 <i>Hematology</i>	科長(併) <i>Head</i>	教授	安永純一朗 <i>YASUNAGA Junichiro</i>
膠原病内科 <i>Rheumatology and Clinical Immunology</i>	科長(併) <i>Head</i>	教授	安永純一朗 <i>YASUNAGA Junichiro</i>
腎臓内科 <i>Nephrology and Hypertension</i>	科長(併) <i>Head</i>	准教授	栗原孝成 <i>KUWABARA Takashige</i>
糖尿病・代謝・内分泌内科 <i>Diabetes, Metabolism and Endocrinology</i>	科長(併) <i>Head</i>	教授	窪田直人 <i>KUBOTA Naoto</i>
循環器内科 <i>Cardiovascular Medicine</i>	科長(併) <i>Head</i>	教授	辻田賢一 <i>TSUJITA Kenichi</i>
脳神経内科 <i>Neurology</i>	科長(併) <i>Head</i>	教授	植田光晴 <i>UEDA Mitsuharu</i>
総合診療科 <i>General Medicine</i>	科長(併) <i>Head</i>	教授	松井邦彦 <i>MATSUI Kunihiko</i>
外科部門 <i>Division of Surgery</i>	部門長(併) <i>Divisional Chief</i>	教授	鈴木実 <i>SUZUKI Makoto</i>
心臓血管外科 <i>Cardiovascular Surgery</i>	科長(併) <i>Head</i>	教授	福井寿啓 <i>FUKUI Toshihiro</i>
呼吸器外科 <i>Thoracic Surgery</i>	科長(併) <i>Head</i>	教授	鈴木実 <i>SUZUKI Makoto</i>
消化器外科 <i>Gastroenterological Surgery</i>	科長(併) <i>Head</i>	教授	岩槻政晃 <i>IWATSUKI Masaaki</i>
乳腺・内分泌外科 <i>Breast and Endocrine Surgery</i>	科長(併) <i>Head</i>	教授	山本豊 <i>YAMAMOTO Yutaka</i>
小児外科 <i>Pediatric Surgery</i>	科長(併) <i>Head</i>	教授	日比泰造 <i>HIBI Taizo</i>
移植外科 <i>Transplantation</i>	科長(併) <i>Head</i>	教授	日比泰造 <i>HIBI Taizo</i>
泌尿器科 <i>Urology</i>	科長(併) <i>Head</i>	教授	神波大己 <i>KAMBA Tomomi</i>
婦人科 <i>Gynecology</i>	科長(併) <i>Head</i>	教授	近藤英治 <i>KONDO Eiji</i>
成育医療部門 <i>Division of Child Health and Development</i>	部門長(併) <i>Divisional Chief</i>	教授	中村公俊 <i>NAKAMURA Kimitoshi</i>
小児科 <i>Pediatrics</i>	科長(併) <i>Head</i>	教授	中村公俊 <i>NAKAMURA Kimitoshi</i>
産科 <i>Obstetrics</i>	科長(併) <i>Head</i>	教授	近藤英治 <i>KONDO Eiji</i>
感覚・運動部門 <i>Division of Sensory and Motor Organs</i>	部門長(併) <i>Divisional Chief</i>	教授	宮本健史 <i>MIYAMOTO Takeshi</i>
整形外科 <i>Orthopaedic Surgery</i>	科長(併) <i>Head</i>	教授	宮本健史 <i>MIYAMOTO Takeshi</i>
皮膚科 <i>Dermatology</i>	科長(併) <i>Head</i>	教授	福島聡 <i>FUKUSHIMA Satoshi</i>
形成外科 <i>Plastic and Reconstructive Surgery</i>	科長(併) <i>Head</i>	講師	増口信一 <i>MASUGUCHI Shinichi</i>
眼科 <i>Ophthalmology</i>	科長(併) <i>Head</i>	教授	井上俊洋 <i>INOUE Toshihiro</i>
耳鼻咽喉科・頭頸部外科 <i>Otolaryngology-Head and Neck Surgery</i>	科長(併) <i>Head</i>	教授	折田頼尚 <i>ORITA Yorihisu</i>
歯科口腔外科 <i>Oral and Maxillofacial Surgery</i>	科長(併) <i>Head</i>	教授	中山秀樹 <i>NAKAYAMA Hideki</i>

放射線診療部門 <i>Division of Radiology</i>	部門長(併) <i>Divisional Chief</i>	教授 <i>Professor</i>	大屋 夏生 <i>OYA Natsuo</i>
画像診断・治療科 <i>Diagnostic Imaging and Interventional Radiology</i>	科 長(併) <i>Head</i>	講 師 <i>Lecturer</i>	白石 慎 哉 <i>SHIRAIISHI Shinya</i>
放射線治療科 <i>Radiation Oncology</i>	科 長(併) <i>Head</i>	教 授 <i>Professor</i>	大屋 夏生 <i>OYA Natsuo</i>
脳・神経・精神部門 <i>Division of Anesthesia, Neurosurgery and Psychiatry</i>	部門長(併) <i>Divisional Chief</i>	教 授 <i>Professor</i>	竹 林 実 <i>TAKEBAYASHI Minoru</i>
神経精神科 <i>Neuropsychiatry</i>	科 長(併) <i>Head</i>	教 授 <i>Professor</i>	竹 林 実 <i>TAKEBAYASHI Minoru</i>
脳神経外科 <i>Neurosurgery</i>	科 長(併) <i>Head</i>	教 授 <i>Professor</i>	武 笠 晃 丈 <i>MUKASA Akitake</i>
麻酔科 <i>Anesthesia</i>	科 長(併) <i>Head</i>	教 授 <i>Professor</i>	平 田 直 之 <i>HIRATA Naoyuki</i>
中央検査部 <i>Laboratory Medicine</i>	部 長(併) <i>Head</i>	教 授 <i>Professor</i>	田 中 靖 人 <i>TANAKA Yasuhito</i>
中央手術部 <i>Surgical Center</i>	部 長(併) <i>Head</i>	教 授 <i>Professor</i>	福 井 寿 啓 <i>FUKUI Toshihiro</i>
中央放射線部 <i>Central Radiology</i>	部 長(併) <i>Head</i>	教 授 <i>Professor</i>	大屋 夏生 <i>OYA Natsuo</i>
集中治療部 <i>Intensive Care Unit</i>	部 長(併) <i>Head</i>	教 授 <i>Professor</i>	平 田 直 之 <i>HIRATA Naoyuki</i>
中央材料部 <i>Central Medical Supply</i>	部 長(併) <i>Head</i>	教 授 <i>Professor</i>	福 島 聡 <i>FUKUSHIMA Satoshi</i>
リハビリテーション部 <i>Rehabilitation</i>	部 長(併) <i>Head</i>	教 授 <i>Professor</i>	宮 本 健 史 <i>MIYAMOTO Takeshi</i>
病理部 <i>Surgical Pathology</i>	部 長(併) <i>Head</i>	教 授 <i>Professor</i>	三 上 芳 喜 <i>MIKAMI Yoshiki</i>
輸血・細胞治療部 <i>Transfusion Medicine and Cell Therapy</i>	部 長(併) <i>Head</i>	教 授 <i>Professor</i>	安 永 純 一 朗 <i>YASUNAGA Junichiro</i>
救急部 <i>Emergency Medicine</i>	部 長(併) <i>Head</i>	教 授 <i>Professor</i>	入 江 弘 基 <i>IRIE Hiroki</i>
感染免疫診療部 <i>Infectious Diseases</i>	部 長(併) <i>Head</i>	教 授 <i>Professor</i>	安 永 純 一 朗 <i>YASUNAGA Junichiro</i>
腎・血液浄化療法センター <i>Kidney Disease and Dialysis Center</i>	センター長(併) <i>Head</i>	准教授 <i>Associate Professor</i>	安 達 政 隆 <i>ADACHI Masataka</i>
総合臨床研修センター <i>Comprehensive Clinical Education, Training and Development Center</i>	センター長(併) <i>Head</i>	教 授 <i>Professor</i>	坂 上 拓 郎 <i>SAKAGAMI Takuro</i>
光学医療診療部 <i>Endoscopic Diagnostics and Therapeutics</i>	部 長(併) <i>Head</i>	教 授 <i>Professor</i>	田 中 靖 人 <i>TANAKA Yasuhito</i>
高度医療開発センター <i>Innovation Center for Translational Research</i>	センター長(併) <i>Head</i>	教 授 <i>Professor</i>	辻 田 賢 一 <i>TSUJITA kenichi</i>
地域医療連携センター <i>Medical Liaison Center</i>	センター長(併) <i>Head</i>	教 授 <i>Professor</i>	武 笠 晃 丈 <i>MUKASA Akitake</i>
総合周産期母子医療センター <i>Perinatal Medical Center</i>	センター長(併) <i>Head</i>	教 授 <i>Professor</i>	中 村 公 俊 <i>NAKAMURA Kimitoshi</i>
がんセンター <i>Cancer Center</i>	センター長(併) <i>Head</i>	教 授 <i>Professor</i>	野 坂 生 郷 <i>NOSAKA Kisato</i>
ME 機器センター <i>Medical Engineering Center</i>	センター長(併) <i>Head</i>	教 授 <i>Professor</i>	平 田 直 之 <i>HIRATA Naoyuki</i>
地域医療支援センター <i>Regional Medical Support Center</i>	センター長(併) <i>Head</i>	教 授 <i>Professor</i>	松 井 邦 彦 <i>MATSUI Kumihiro</i>
移植医療センター <i>Transplantation Center</i>	センター長(併) <i>Head</i>	教 授 <i>Professor</i>	日 比 泰 造 <i>HIBI Taizo</i>
災害医療教育研究センター <i>Disaster Medical Education and Research Center</i>	センター長(併) <i>Head</i>	教 授 <i>Professor</i>	笠 岡 俊 志 <i>KASAOKA Shunji</i>
遺伝診療センター <i>Center for Clinical Genetics</i>	センター長(併) <i>Head</i>	教 授 <i>Professor</i>	中 村 公 俊 <i>NAKAMURA Kimitoshi</i>
心理支援センター <i>Mental Wellness Support Center</i>	センター長(併) <i>Head</i>	教 授 <i>Professor</i>	竹 林 実 <i>TAKEBAYASHI Minoru</i>
総合臨床研究部 <i>Department of General Clinical Investigation</i>	部 長 <i>Head</i>		平 井 俊 範 <i>HIRAI Toshimori</i>
研究シーズ探索センター	センター長(併) <i>Head</i>	教 授 <i>Professor</i>	窪 田 直 人 <i>KUBOTA Naoto</i>
研究展開センター	センター長(併) <i>Head</i>	教 授 <i>Professor</i>	辻 田 賢 一 <i>TSUJITA kenichi</i>
研究倫理センター	センター長(併) <i>Head</i>	教 授 <i>Professor</i>	中 村 公 俊 <i>NAKAMURA Kimitoshi</i>
臨床試験支援センター	センター長(併) <i>Head</i>	教 授 <i>Professor</i>	野 坂 生 郷 <i>NOSAKA Kisato</i>
研究データ管理センター	センター長(併) <i>Head</i>	教 授 <i>Professor</i>	中 村 太 志 <i>NAKAMURA Taishi</i>
医療情報経営企画部 <i>Department of Medical Informatics and Administrative Planning</i>	部 長(併) <i>Head</i>	教 授 <i>Professor</i>	中 村 太 志 <i>NAKAMURA Taishi</i>
薬剤部 <i>Pharmacy</i>	部 長(併) <i>Head</i>	教 授 <i>Professor</i>	齋 藤 秀 之 <i>SAITO Hideyuki</i>
看護部 <i>Nursing</i>	部 長 <i>Head</i>		山 本 治 美 <i>YAMAMOTO Harumi</i>
医療技術部 <i>Medical Technology</i>	部 長(併) <i>Head</i>		吉 富 晃 子 <i>YOSHITOMI Akiko</i>
栄養管理部 <i>Department of Clinical Nutrition</i>	部 長(併) <i>Head</i>	教 授 <i>Professor</i>	窪 田 直 人 <i>KUBOTA Naoto</i>
医療の質・安全管理部 <i>Department of Medical Quality and Patient Safety</i>	部 長(併) <i>Head</i>	教 授 <i>Professor</i>	近 本 亮 <i>CHIKAMOTO Akira</i>
感染制御部 <i>Department of Infection Prevention and Control</i>	部 長(併) <i>Head</i>	准教授 <i>Associate Professor</i>	中 田 浩 智 <i>NAKATA Hiroto</i>
病院事務部 <i>Administration</i>	部 長 <i>Head</i>		山 下 恵 太 <i>YAMASHITA Keita</i>
	総務課長 <i>General Affairs Division Manager</i>		立 山 三 雄 <i>TATEYAMA Mitsuo</i>
	経営戦略課長 <i>Management Strategy Division Manager</i>		田 邊 豪 <i>TANABE Go</i>
	経理課長 <i>Accounting Division Manager</i>		太 田 黒 邦 雄 <i>OTAGURO Kunio</i>
	医事課長 <i>Medical Affairs Division Manager</i>		鶴 田 博 信 <i>TSURUTA Hironobu</i>
	医療サービス課長 <i>Medical Services Division Manager</i>		竹 本 浩 <i>TAKEMOTO Hiroshi</i>
	医事課高度専門員 <i>Medical Affairs chief Specialist</i>		小 窪 滋 子 <i>OKUBO Masuko</i>

4. 職員数

Number of Staff

(令和6年6月1日現在)
As of June 1, 2024

病院長	教授	准教授	講師	助教	助手	寄附講座教員	その他の教員	診療助手	医員	研修医	合計
1	(21) 10	(16) 6	(2) 27	(41) 62	0 0	(4) 52	(9) 30	24	384	33	(93) 629

薬剤師	臨床検査技師	診療放射線技師	看護職員	栄養士	歯科技工士	歯科衛生士	視機能訓練士	臨床工学技士	合計	総職員数
68	69	46	882	13	1	2	6	28	1,563	(93) 2,192
理学療法士	作業療法士	公認心理師	認定遺伝カウンセラー	言語聴覚士	消化器内視鏡技士	その他の医療支援職員	社会福祉士	事務職員		
20	9	4	1	6	3	157	8	240		

※ () 書きは、外数で、生命科学研究部臨床系教員を示す。

(単位：人)

5. 卒後臨床研修

Postgraduate Clinical Training

(令和6年4月1日現在)
As of April 1, 2024

1 令和6年度卒後臨床研修プログラム Postgraduate Clinical Training in 2023

プログラム数	3 (2)	募集定員	40 (8)
--------	-------	------	--------

注1)： () 書きは、歯科医師を対象とし、外数。

2 研修医数の推移 Process of Resident

区分		令和3年度	令和4年度	令和5年度	令和6年度
マッチ者	熊大病院	18 (11)	6 (5)	11 (8)	18 (13)
	熊本県内	100	99	91	100
採用者	熊大病院	17 (10)	7 (5)	12 (7)	13 (6)
	熊本県内	98	103	88	94

注1)：「熊本県内」の数は、研修病院の聞き取り調査データで、本院を含む。

(単位：人)

注2)： () 書きは、熊本大学医学部卒業生。

3 歯科研修医数の推移 Process of Dentistry Resident

区分	令和3年度	令和4年度	令和5年度	令和6年度
マッチ者	8	8	5	8
採用者	6	7	4	6

(単位：人)

4 熊本大学病院群の研修病院・施設数 Number of Hospitals for Clinical Training, Facilities

区分	令和3年度	令和4年度	令和5年度	令和6年度
協力型臨床研修病院	66	65	65	64
臨床研修協力施設	14	10	9	9



研修医オリエンテーション



ロボット手術トレーニング

6. 病院概況

Hospital Patient Service

(令和6年4月1日現在)
As of April 1, 2024

1 病床数 Number of Beds

a. 病棟別配分病床数 Number of Beds for Each Ward

西病棟		東病棟	
診療科等	病床数	診療科等	病床数
12階 耳鼻咽喉科・頭頸部外科、共通	46	12階 院内学級、多目的室、ライブラリインフォメーション、看護部	—
11階 血液内科、膠原病内科	43	11階 呼吸器内科、呼吸器外科、感染病床（共通）	46
10階 皮膚科、形成外科、泌尿器科、共通	45	10階 歯科口腔外科、泌尿器科	46
9階 脳神経内科、糖尿病・代謝・内分泌内科、共通	48	9階 眼科、循環器内科、消化器外科、画像診断・治療科、整形外科、腎臓内科、共通	41
8階 小児科、総合周産期母子医療センター〔NICU（新生児集中治療室）、GCU（成長回復治療室）〕	50	8階 小児外科、移植外科、呼吸器外科、血液内科、膠原病内科、循環器内科、緩和ケア病床（共通）、消化器内科、共通	42
7階 総合周産期母子医療センター〔産科、MFICU（母体胎児集中治療室）〕	27	7階 婦人科、乳腺・内分泌外科、脳神経外科、共通	48
6階 ICU（集中治療室）、腎・血液浄化療法センター	11	6階 心臓血管外科、HCU（高度治療室）、共通	30
5階 脳神経外科、画像診断・治療科、SCU（脳卒中集中治療室）	45	5階 循環器内科、CCU（心臓集中治療室）	41
4階 消化器外科、腎臓内科、共通	45	4階 消化器外科	48
3階 RI	2	3階 消化器内科	46
2階 神経精神科	50	2階 整形外科、救急部	45
計	412	計	433
合計		合計	
		845	

(単位：床)

b. 種類別病床数 Number of Each Kind Rooms

種類	病床数	種類	病床数
特別室 A	2	重症室	58
特別室 B	14	無菌室（重症室との重複分を除く）	17
特別室 C	106	集中治療室（ICU）	11
特別室 D	3	高度治療室（HCU）	12
特別室 E	60	心臓集中治療室（CCU）	4
		脳卒中集中治療室（SCU）	3
		新生児集中治療室（NICU）	12
		母体胎児集中治療室（MFICU）	6
		成長回復治療室（GCU）	12
		普通室	525
計	185	計	660
合計		合計	
		845	

(単位：床)



2 診療科別延べ患者数 *Number of Patients at Each Clinical Division*

(令和5年度)
As of 2023

診療科等名	外 来		入 院	
	延べ患者数	1日平均患者数	延べ患者数	1日平均患者数
呼 吸 器 内 科	14,422	59.3	13,908 (14,950)	38.0 (40.8)
消 化 器 内 科	22,633	93.1	15,251 (17,143)	41.7 (46.8)
血 液 内 科	10,547	43.4	11,875 (12,538)	32.4 (34.3)
膠 原 病 内 科	7,630	31.4	2,822 (3,020)	7.7 (8.3)
腎 臓 内 科	8,233	33.9	6,200 (6,596)	16.9 (18.0)
糖尿病・代謝・内分泌内科	20,511	84.4	5,117 (5,522)	14.0 (15.1)
循 環 器 内 科	17,274	71.1	14,822 (16,574)	40.5 (45.3)
脳 神 経 内 科	10,405	42.8	9,862 (10,446)	26.9 (28.5)
総 合 診 療 科	1,162	4.8	0 (0)	0.0 (0.0)
心 臓 血 管 外 科	1,477	6.1	6,296 (6,592)	17.2 (18.0)
呼 吸 器 外 科	3,921	16.1	5,275 (5,847)	14.4 (16.0)
消 化 器 外 科	14,082	58.0	28,145 (30,037)	76.9 (82.1)
乳 腺・内 分 泌 外 科	8,236	33.9	3,890 (4,371)	10.6 (11.9)
小 児 外 科	1,589	6.5	1,081 (1,221)	3.0 (3.3)
移 植 外 科	1,959	8.1	2,281 (2,463)	6.2 (6.7)
泌 尿 器 科	7,529	31.0	8,794 (9,475)	24.0 (25.9)
婦 人 科	12,303	50.6	7,932 (9,109)	21.7 (24.9)
小 児 科	14,996	61.7	14,589 (15,278)	39.9 (41.7)
産 科	5,220	21.5	6,520 (7,087)	17.8 (19.4)
整 形 外 科	57,356	236.0	15,384 (16,490)	42.0 (45.1)
皮 膚 科	13,906	57.2	9,458 (10,422)	25.8 (28.5)
形 成 外 科	1,824	7.5	1,001 (1,120)	2.7 (3.1)
眼 科	16,791	69.1	7,755 (9,187)	21.2 (25.1)
耳鼻咽喉科・頭頸部外科	17,735	73.0	15,896 (16,588)	43.4 (45.3)
歯 科 口 腔 外 科	18,261	75.1	8,330 (8,898)	22.8 (24.3)
画 像 診 断・治 療 科	3,319	13.7	1,599 (2,050)	4.4 (5.6)
放 射 線 治 療 科	18,440	75.9	0 (0)	0.0 (0.0)
神 経 精 神 科	10,589	43.6	8,902 (9,095)	24.3 (24.8)
脳 神 経 外 科	7,333	30.2	13,850 (14,594)	37.8 (39.9)
麻 酔 科	3,913	16.1	79 (91)	0.2 (0.2)
救 急 部	4,288	17.6	721 (819)	2.0 (2.2)
合 計	357,884	1,472.8	247,635 (267,623)	676.6 (731.2)

※入院延べ患者数の（ ）内数字は退院患者数を含みます。

(単位：人)

a. 年度別延べ患者数

外 来			入 院		
令和3年度	令和4年度	令和5年度	令和3年度	令和4年度	令和5年度
352,804	353,120	357,884	245,252 (263,965)	246,646 (265,994)	247,635 (267,623)

(単位：人)

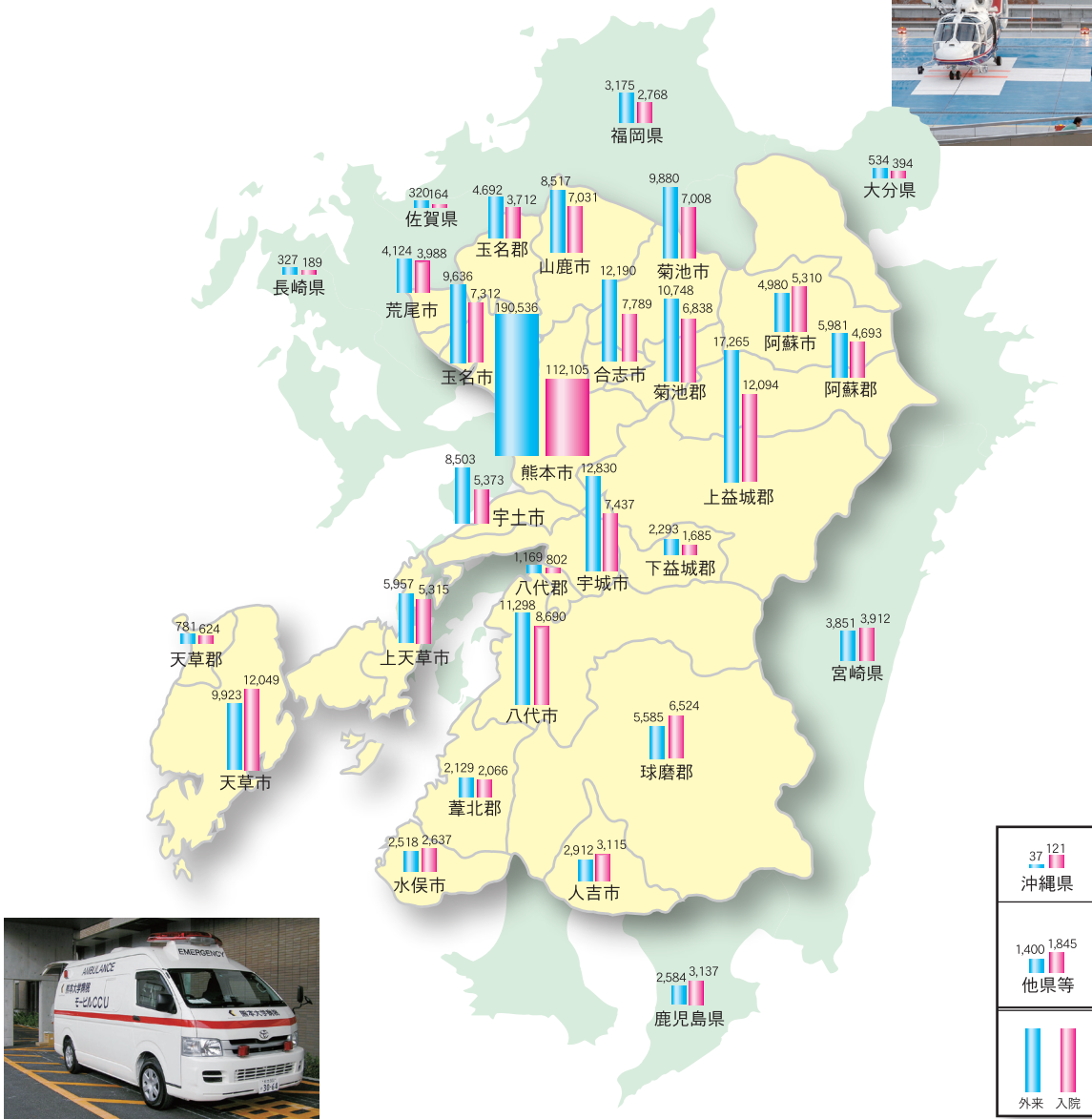
b. 年度別1日平均患者数

外 来			入 院		
令和3年度	令和4年度	令和5年度	令和3年度	令和4年度	令和5年度
1,457.9	1,453.2	1,472.8	671.9 (723.2)	675.7 (728.8)	676.6 (731.2)

(単位：人)

3 地域別外来・入院患者数 *Number of Outpatients and Inpatients from Various Parts of Kyushu*

(令和5年度)
As of 2023



地域	外来	入院
熊本県	344,447	234,197 (253,198)
熊本市	190,536	112,105 (121,179)
八代市	11,298	8,690 (9,338)
人吉市	2,912	3,115 (3,376)
荒尾市	4,124	3,988 (4,303)
水俣市	2,518	2,637 (2,838)
玉名市	9,636	7,312 (7,938)
山鹿市	8,517	7,031 (7,672)
菊池市	9,880	7,008 (7,599)
宇土市	8,503	5,373 (5,895)
上天草市	5,957	5,315 (5,721)

地域	外来	入院
宇城市	12,830	7,437 (8,105)
阿蘇市	4,980	5,310 (5,691)
天草市	9,923	12,049 (12,942)
合志市	12,190	7,789 (8,445)
下益城郡	2,293	1,685 (1,831)
玉名郡	4,692	3,712 (4,011)
菊池郡	10,748	6,838 (7,430)
阿蘇郡	5,981	4,693 (5,082)
上益城郡	17,265	12,094 (13,056)
八代郡	1,169	802 (871)
葦北郡	2,129	2,066 (2,207)

地域	外来	入院
球磨郡	5,585	6,524 (6,983)
天草郡	781	624 (685)
福岡県	3,175	2,768 (2,975)
佐賀県	320	164 (180)
長崎県	327	189 (202)
大分県	534	394 (417)
宮崎県	3,851	3,912 (4,223)
鹿児島県	2,584	3,137 (3,356)
沖縄県	37	121 (126)
他県等	1,400	1,845 (1,972)

※入院の（ ）内数字は退院患者数を含みます。

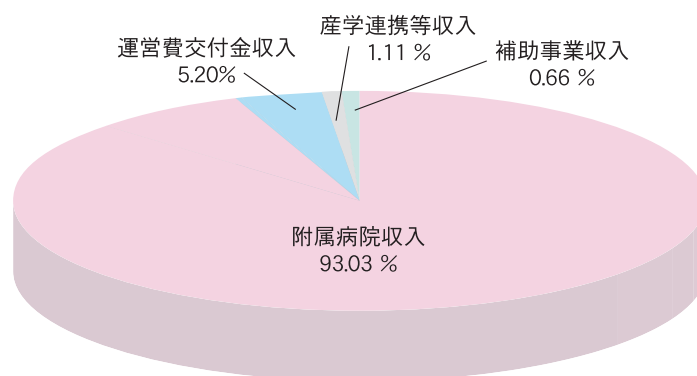
(単位:人)

4 予算 (収入・支出予算額) Budget

(令和6年度)
As of 2024

a. 収入予算

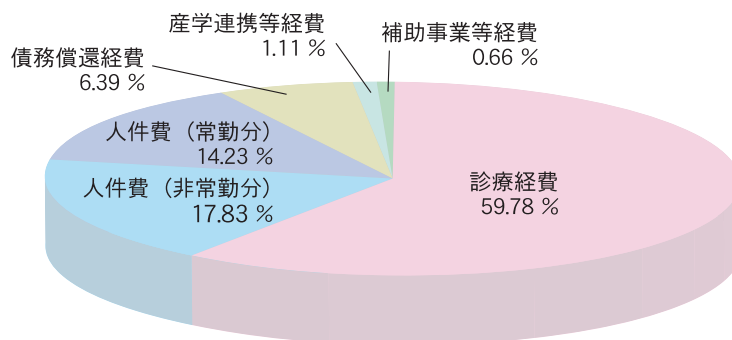
事項 Classification	収入額 (千円) Amount of Income (in thousands of yen)	構成比 (%) Distribution Ratio
附属病院収入 Medical Practice	36,168,747	93.03
運営費交付金収入 Operating Grants	2,021,229	5.20
産学連携等収入 Industry-academia Collaborations	430,305	1.11
補助事業収入 Other Projects	258,099	0.66
合計 Total	38,878,380	100.00



b. 支出予算

事項 Classification	支出額 (千円) Amount of Expenditures (in thousands of yen)	構成比 (%) Distribution Ratio
診療経費 Medical Practice	23,238,354	59.78
人件費 (非常勤分) Personnel (Part-Time)	6,933,595	17.83
人件費 (常勤分) Personnel (Full-Time)	5,533,221	14.23
債務償還経費 Debt redemption	2,484,806	6.39
産学連携等経費 Industry-academia Collaborations	430,305	1.11
補助事業等経費 Other Projects	258,099	0.66
合計 Total	38,878,380	100.00

※ 人件費 (常勤分) は本部管理

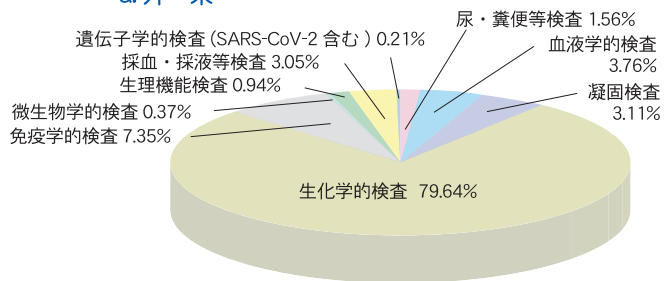


5 臨床検査数 *Number of Clinical Examinations*

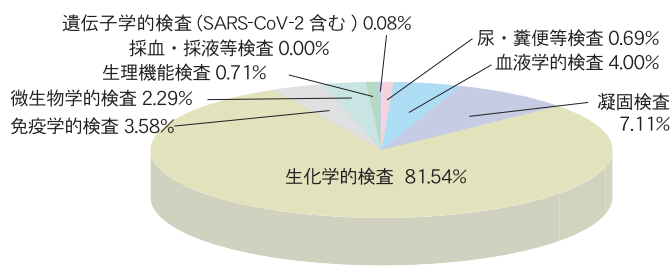
(令和5年度)
As of 2023

区 分 <i>Classification</i>	臨床検査件数 (外来) <i>Number of clinical inspections(Outpatients)</i>	割合 (%) <i>Ratio</i>	臨床検査件数 (入院) <i>Number of clinical inspections(Inpatients)</i>	割合 (%) <i>Ratio</i>
尿・糞便等検査 <i>Uroscopy and scatology</i>	58,523	1.56	15,531	0.69
血液学的検査 <i>Hematological assessment</i>	140,727	3.76	90,233	4.00
凝固検査 <i>Coagulation test</i>	116,549	3.11	160,525	7.11
生化学的検査 <i>Biochemical test</i>	2,980,179	79.64	1,839,810	81.54
免疫学的検査 <i>Immunological test</i>	274,871	7.35	80,789	3.58
微生物学的検査 <i>Microbiological test</i>	13,719	0.37	51,634	2.29
生理機能検査 <i>Physiological function testing</i>	35,150	0.94	15,979	0.71
採血・採液等検査 <i>Blood test</i>	114,309	3.05	0	0.00
遺伝子学的検査(SARS-CoV-2含む) <i>Genetic test (Including SARS-CoV-2)</i>	7,809	0.21	1,782	0.08
計 <i>Total</i>	3,741,836	100.00	2,256,283	100.00

a. 外来



b. 入院

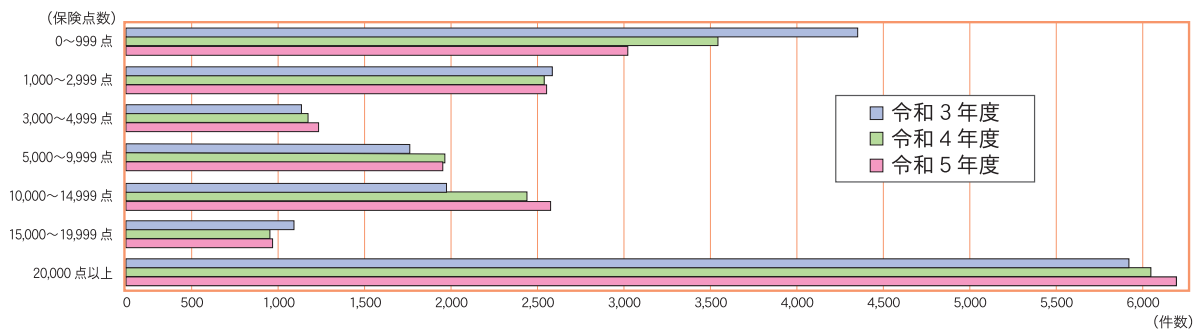


6 手術(処置を含む)及び麻酔件数 *Number of Clinical Surgery and Anesthesia*

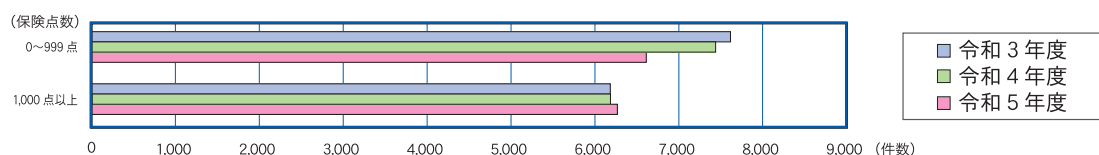
	手術(処置を含む) <i>Number of Surgeries (Including Treatments)</i>								麻酔件数 <i>Number of Anesthesia Administrations</i>		
	0~999点	1,000~2,999点	3,000~4,999点	5,000~9,999点	10,000~14,999点	15,000~19,999点	20,000点以上	計	0~999点	1,000点以上	計
令和3年度	4,316	2,648	1,210	1,744	1,996	1,173	5,805	18,892	7,780	6,245	14,025
令和4年度	3,549	2,555	1,254	1,992	2,474	938	6,060	18,822	7,509	6,244	13,753
令和5年度	3,045	2,584	1,356	1,982	2,609	968	6,397	18,941	6,673	6,453	13,126

(単位: 件)

手術(処置を含む)件数



麻酔件数

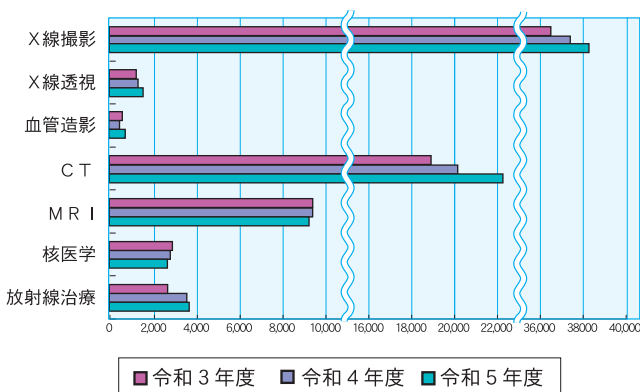


7 画像診断及び放射線治療件数 *Number of Imaging Diagnosis and Radiation Therapy*

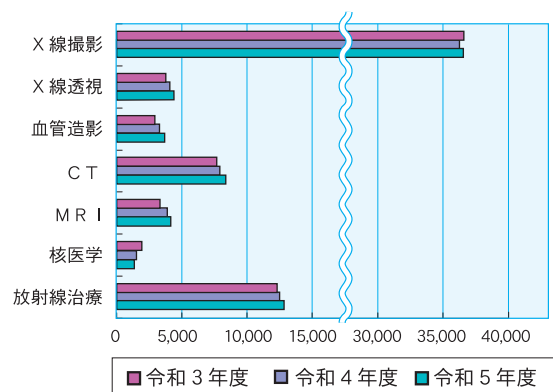
	外来 <i>Outpatients</i>			入院 <i>Inpatients</i>		
	令和3年度	令和4年度	令和5年度	令和3年度	令和4年度	令和5年度
X線撮影 <i>X-ray photography</i>	36,470	37,770	38,593	36,107	35,723	36,194
X線透視 <i>X-ray illumination</i>	1,414	1,459	1,641	3,249	3,577	3,693
血管造影 <i>Angiographic picture</i>	162	161	205	3,044	3,085	3,205
C T <i>CT</i>	19,485	20,469	22,132	7,667	7,817	8,322
M R I <i>MRI</i>	9,315	9,303	8,887	3,837	3,997	4,195
核医学 <i>Nuclear medicine</i>	3,140	3,119	3,083	1,429	1,162	1,133
放射線治療 <i>Radiotherapy</i>	2,506	3,565	3,586	12,492	12,533	13,344
計 <i>Total</i>	72,492	75,846	78,127	67,825	67,894	70,086

(単位：件)

外来



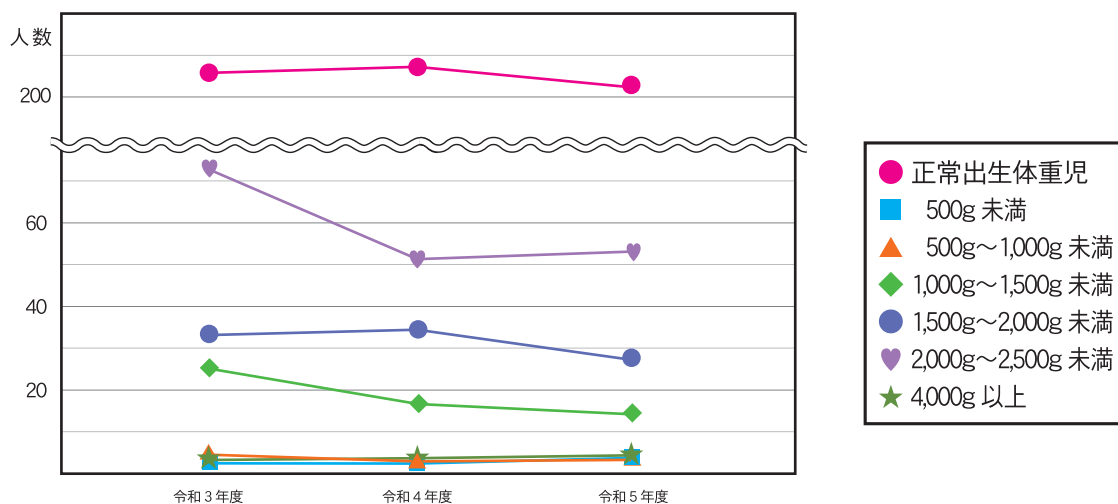
入院



8 出産児数 *Number of Births*

	正常出生体重児 <i>Normal birth weight infants</i>	低出生体重児 <i>Low birth weight infants</i>					巨大児 <i>Large infants</i>	計 <i>Total</i>
		500g未満	500g～1,000g未満	1,000g～1,500g未満	1,500g～2,000g未満	2,000g～2,500g未満	4,000g以上	
令和3年度	240	1	6	28	32	79	3	389
令和4年度	249	2	5	17	34	50	5	362
令和5年度	206	6	6	13	29	53	6	319

(単位：人)



9 処方枚数・件数・剤数 *Prescriptions, Number of Cases and Drugs*

(令和5年度)
As of 2023

	区 分 <i>Classification</i>	枚 数 <i>Prescriptions</i>	件 数 <i>Cases</i>	剤 数 <i>Drugs</i>
調 剤 <i>Pharmacy</i>	外 来 <i>Outpatients</i>	16,102	52,044	1,650,183
	入 院 <i>Inpatients</i>	231,384	513,914	4,361,482
	合 計 <i>Total</i>	247,486	565,958	6,011,665
注 射 <i>injection</i>	外 来 <i>Outpatients</i>	41,338	88,599	161,475
	入 院 <i>Inpatients</i>	325,053	938,411	1,615,771
	合 計 <i>Total</i>	366,391	1,027,010	1,777,246

10 病理解剖件数 *Number of Autopsies*

	死亡患者数(人) <i>Hospital Deaths</i>	病理解剖件数(件) <i>Autopsies</i>	剖検率 (%) <i>Percentage</i>	死産児解剖数(件) <i>Stillbirths</i>	受託解剖数(件) <i>Autopsies of Outdoor Patients</i>
令和3年度	201	19	9.5	(0)	2
令和4年度	234	16	6.8	(0)	2
令和5年度	200	13	6.5	(0)	4

(注) ()は、病理解剖件数で内数



山崎記念館

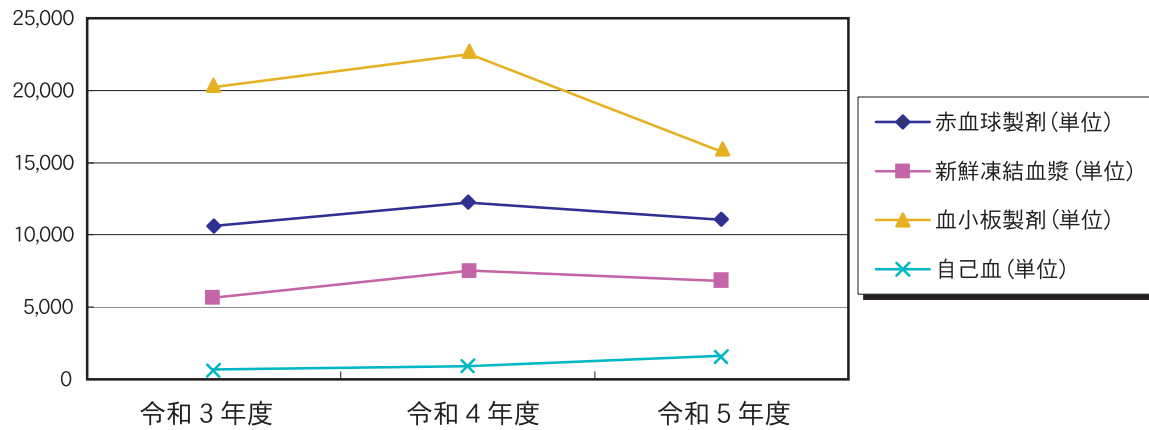
【山崎記念館とは】

熊本医科大学の学長であった山崎正董博士を記念したもので、1931(昭和6)年に鉄筋コンクリート造り2階建の図書館として建設された。武田五一の設計で、外壁の意匠に特色がみられる。
1998(平成10)年 登録有形文化財として指定された。

11 血液製剤使用数 *Total Amount of Transfusion*

1 単位=200ml 換算

	赤血球製剤 (単位) <i>Erythrocyte preparation</i>	新鮮凍結血漿 (単位) <i>Fresh frozen plasma</i>	血小板製剤 (単位) <i>Platelet preparation</i>	自己血 (単位) <i>Autologous blood</i>
令和 3 年度	10,287	5,529	20,210	510
令和 4 年度	11,760	7,490	23,465	534
令和 5 年度	10,689	6,804	15,740	668



12 末梢血幹細胞採取件数 *Harvest Number PBSC*

	件数 <i>Number of cases</i>	採取回数 <i>Number of times</i>	平均採取回数 <i>Average number of times</i>
令和 3 年度	35	41	1.2
令和 4 年度	26	31	1.2
令和 5 年度	30	34	1.1



検査の様子

7. 医療機関の承認・指定状況

Legal Authorization of Medical Services

(令和6年4月1日現在)
As of April 1, 2024

1 医療機関の開設等 Medical Institution Designations

区 分	開設等年月日
医療法に基づく病院開設	昭和24年 7月 1日
臨床修練指定病院	昭和63年 3月 29日
特定機能病院	平成6年12月 1日
都道府県がん診療連携拠点病院	平成18年 8月 24日
エイズ治療中核拠点病院	平成19年 7月 11日
熊本県肝疾患診療連携拠点病院	平成21年 5月 13日
(財)日本医療機能評価機構 病院機能評価認定	平成21年 6月 5日
熊本県総合周産期母子医療センター	平成23年 3月 22日
がんゲノム医療拠点病院	令和5年 4月 1日

2 医療機関の承認等 Authorization of Medical Services

区 分	内 容
承認病床	一般病床 795床 精神病床 50床 合計 845床
(入院料別内訳)	
特定機能病院入院基本料(759床)	
一般病棟	709床 7:1看護 50:1看護補助
精神病棟	50床 13:1看護 50:1看護補助
特定入院料(86床)	
特定集中治療室	ICU 11床 CCU 4床 合計15床
新生児集中治療室	NICU 12床
母体胎児集中治療室	MFICU 6床
成長回復治療室	GCU 12床
脳卒中集中治療室	SCU 3床
高度治療室	HCU 12床
小児科病床	西病棟8階 26床 (小児入院医療管理料算定病床)
特別の療養環境の提供に係る病床 等	
差額病床(特別室)	特別室A 2床 特別室B 14床 特別室C 106床 特別室D 3床 特別室E 60床 合計 185床
重症加算病床	58床 (重症者等療養環境特別加算算定病床)
食事療養(直営・委託)	一般食 (平成5年4月1日委託) 特別食 (直営・一部委託)

3 先進医療 A Advanced medical care A

先進医療技術名	実 施 科	承認等年月日
抗悪性腫瘍剤治療における薬剤耐性遺伝子検査	脳神経外科	平成27年 1月 1日

4 先進医療 B *Advanced medical care B*

先進医療技術名	実施科	承認等年月日
インターフェロンα皮下投与及びジドブジン経口投与の併用療法 成人T細胞白血病リンパ腫(症候を有するくすぶり型又は予後不良因子を有さない慢性型のものに限る。)	血液内科	平成27年 6月 1日
テモゾロミド用量強化療法 膠芽腫(初発時の初期治療後に再発又は増悪したものに限る。)	脳神経外科	平成29年 9月 1日
術後のカペシタビン内服投与及びオキサリプラチン静脈内投与の併用療法 小腸腺がん(ステージがⅠ期、Ⅱ期又はⅢ期であって、肉眼による観察及び病理学的見地から完全に切除されたと判断されるものに限る。)	消化器外科	平成30年 4月 1日
生体肝移植術 切除が不可能な肝門部胆管がん	小児外科・移植外科	令和4年 9月 1日
反復経頭蓋磁気刺激療法 うつ病(急性期において当該療法が実施された患者に係るものであって、薬物療法に抵抗性を有するものに限る。)	神経精神科	令和5年 1月 1日
生体肝移植術 切除が不可能な転移性肝がん(大腸がんから転移したものであって、大腸切除後の患者に係るものに限る。)	小児外科・移植外科	令和5年 11月 1日

5 医療機関の指定等 *Legal Authorization of Medical Services*

法令による指定等	指定等の年月日
保険医療機関	昭和47年 7月 1日
生活保護法による指定医療機関	昭和55年 9月 1日
救急告示病院	昭和53年 11月 11日
原子爆弾被爆者に対する援護に関する法律 被爆者一般疾病	昭和35年 10月 1日
母子保健法 養育医療	昭和33年 7月 8日
戦傷病者特別援護法 更生医療	昭和33年 6月 24日
障害者の日常生活及び社会生活を総合的に支援するための法律による指定自立支援医療機関(育成医療・更生医療)	昭和33年 6月 24日
老人福祉法による医療機関	昭和48年 1月 1日
公害健康被害補償法による医療機関	昭和48年 10月 5日
障害者自立支援法による指定自立支援医療機関(精神通院医療)	昭和51年 4月 1日
母体保護法による医療機関	(指定医師)
労働者災害補償保険法による医療機関	平成 5年 12月 1日
感染症法に基づく結核指定医療機関	平成 16年 12月 22日
指定小児慢性特定疾病医療機関	平成27年 1月 1日
難病の患者に対する医療等に関する法律による指定医療機関	平成27年 1月 1日
先天性血液凝固因子障害治療研究事業	平成 元年 9月 1日
B型肝炎母子感染防止事業(乳児に対する予防処置)	昭和61年 1月 1日
水俣病認定申請者治療研究事業	昭和50年 4月 1日
水俣病総合対策医療事業	平成 4年 6月 1日
紹介受診重点医療機関	令和 5年 8月 1日

6 学会認定 Accreditation of Academic Society

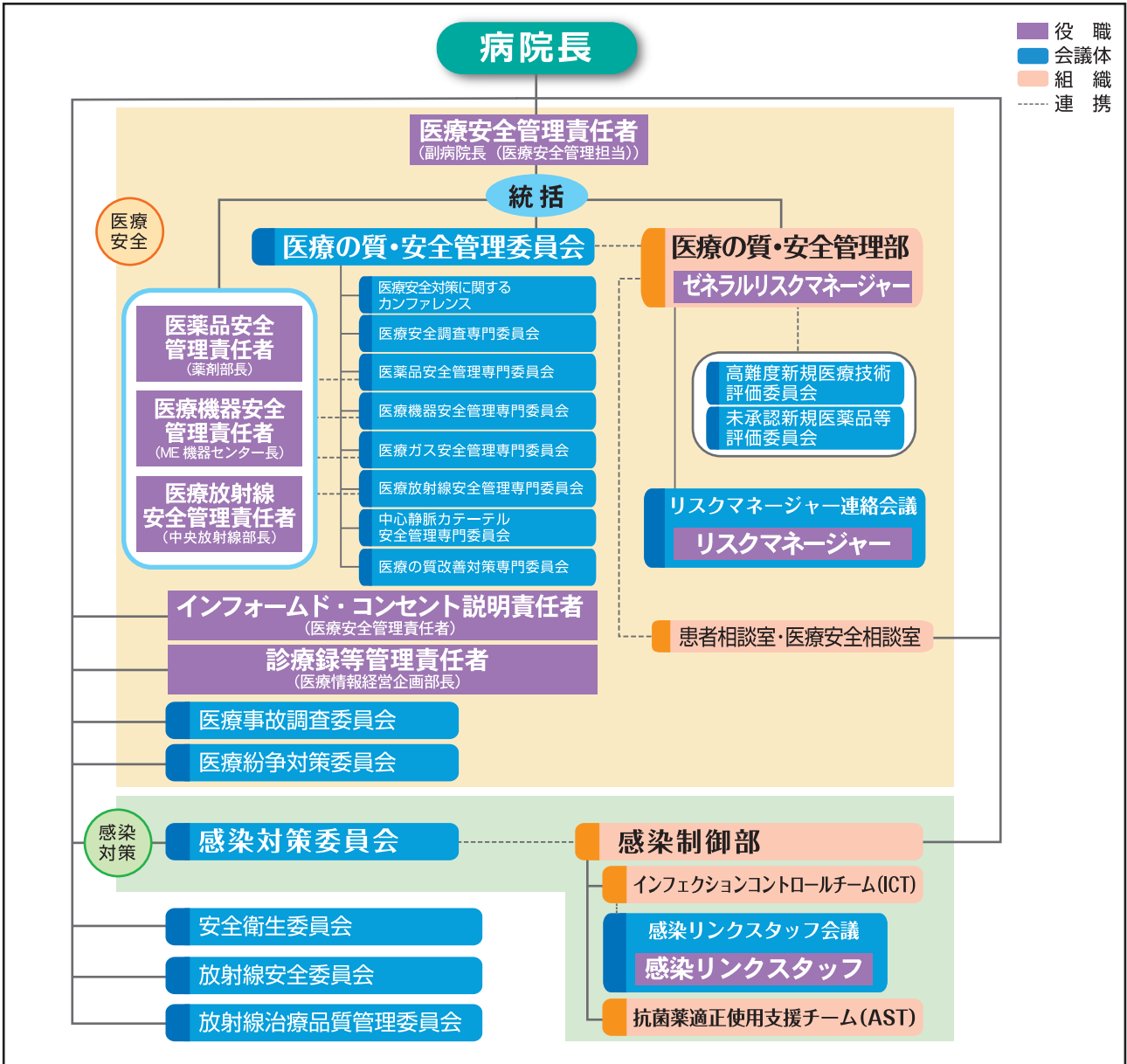
各学会認定資格等の指定研修施設等の認定名称	
日本アレルギー学会アレルギー専門医教育研修施設	日本病理学会病理専門医研修認定施設B
日本呼吸器内視鏡学会気管支鏡認定施設	日本輸血・細胞治療学会認定医指定施設
日本消化器病学会専門医認定施設	認定輸血検査技師制度指定施設
日本消化器内視鏡学会指導施設	学会認定・輸血看護師制度指定研修施設
日本肝臓学会認定施設	日本がん治療認定医機構認定研修施設
日本消化管学会胃腸科指導施設	日本臨床腫瘍学会認定研修施設
日本血液学会認定専門研修認定施設	日本医療学会医療薬学専門薬剤師研修施設
日本感染症学会認定研修施設	日本医療学会がん専門薬剤師研修施設
日本腎臓学会認定教育施設	日本病院薬剤師会がん薬物療法認定薬剤師研修施設
日本透析医学会専門医認定施設	日本病院薬剤師会HIV感染症薬物療法認定薬剤師養成研修施設
日本高血圧学会専門医認定施設	日本医療学会薬物療法専門薬剤師研修施設
日本糖尿病学会認定教育施設	日本医療学会地域薬学ケア専門薬剤師研修施設
日本内科学会認定教育施設	日本臨床薬理学会認定薬剤師制度研修施設
日本内分泌学会認定教育施設	日本看護協会急性重症患者看護専門看護師研修施設
日本老年医学会認定施設	日本看護協会がん看護専門看護師研修施設
日本肥満学会認定肥満症専門病院	日本看護協会がん化学療法看護認定看護師研修施設
植込み型除細動器植込み認定施設	日本看護協会集中ケア認定看護師研修施設
心臓再同期療法:両心室ペーシングペースメーカー植込み認定施設	日本看護協会皮膚排泄ケア認定看護師研修施設
日本循環器学会認定循環器専門医研修施設	日本救急撮影技師認定機構指定実地研修施設
日本心血管インターベンション治療学会研修施設	日本臨床衛生検査技師会認定精度保証施設
日本不整脈心電学会認定不整脈専門医研修施設	日本静脈経腸栄養学会栄養サポートチーム専門療法士(NST)実地修練認定教育施設
日本脈管学会認定研修指定施設	日本静脈経腸栄養学会・NST(栄養サポートチーム)稼働施設
経カテーテルの大動脈弁置換術実施設	日本病態栄養学会・日本栄養士会認定がん病態栄養専門管理栄養士研修実地修練施設
経静脈電極除去術(レーザーシースを用いるもの)認定施設	IMPELLA補助循環用ポンプカテーテル実施設
浅大腿動脈ステントグラフト実施設認定施設	日本成人先天性心疾患学会認定専門医連携修練施設
左心耳閉鎖システム認定施設	日本総合病院精神医学会専門医研修施設・ECT研修施設
トランスサイレチン型心アミロイドーシスに対するピンダケル導入施設	心臓血管麻酔専門医認定施設
植込型補助人工心臓管理施設	日本臨床細胞学会認定施設
日本神経学会認定教育施設	日本総合病院精神医学会一般病院連携精神医学専門医研修施設
日本脳卒中学会専門医認定研修教育施設	日本てんかん学会研修認定施設
日本外科学会外科専門医制度修練施設	日本リハビリテーション医学会研修施設
三学会構成心臓血管外科専門医認定機構基幹施設	JCOG脳腫瘍グループ参加施設
関連10学会構成腹部大動脈瘤ステントグラフト血管内治療実施設	日本病院総合診療医学会認定施設
関連10学会構成胸部大動脈瘤ステントグラフト血管内治療実施設	非血縁者間造血幹細胞移植認定診療科
呼吸器外科専門医研修基幹施設	非血縁者間末梢血幹細胞採取認定施設
日本消化器外科学会専門医修練施設	非血縁者間骨髄採取認定施設
日本肝胆膵外科学会高度技能専門医修練施設A	日本動脈硬化学会認定専門医認定教育施設
日本胆道学会認定指導医制度指導施設	日本呼吸療法医学会呼吸療法専門医研修施設
日本食道学会日本食道外科専門医認定施設	日本内科学会認定専門医研修基幹施設
日本乳癌学会認定医・専門医認定施設	日本隣臓学会認定指導施設
日本小児外科学会専門医育成認定施設	日本大腸肛門病学会認定施設
日本泌尿器科学会専門医教育施設	日本HTLV-1学会登録医療機関
日本臓器移植ネットワーク腎移植施設	日本リウマチ学会教育施設
日本産科婦人科学会専門医研修基幹施設	潜在性脳梗塞に対する卵円孔開閉閉鎖術実施設
日本婦人科腫瘍学会専門医制度指定修練施設	日本外科学会外科専門医制度修練施設
婦人科悪性腫瘍研究機構登録参加施設	日本消化器病学会専門医認定施設
日本周産期・新生児医学会周産期専門医(母体・胎児)暫定基幹認定施設	日本消化管学会胃腸科指導施設
日本超音波医学会認定超音波専門医研修基幹施設	日本気管食道科学会認定気管食道科専門医研修施設(外科食道系)
日本人類遺伝学会臨床遺伝専門医研修施設	日本手外科学会研修施設
日本生殖医学会生殖医療専門医制度認定研修施設	日本形成外科学会認定施設
日本小児科学会小児科専門医研修施設	日本脈管学会認定研修指定施設
日本周産期・新生児医学会周産期専門医(新生児)暫定基幹認定施設	日本医学放射線学会画像診断管理認定施設(MRI安全管理に関する事項)
日本遺伝カウンセリング学会臨床遺伝専門医研修施設	日本医学放射線学会画像診断管理認定施設(適切な被ばく管理に関する事項)
日本小児神経学会小児神経科専門医研修施設	日本臨床精神神経薬理学専門医研修施設
小児循環器専門医修練施設	覚醒下脳手術施設認定証
日本整形外科学会認定医研修施設	日本脳神経血管内治療学会研修施設
日本リウマチ学会教育施設	認定臨床微生物検査技師制度研修施設
脊椎脊髄外科専門医基幹研修施設	日本看護協会精神看護専門看護師実務研修施設
日本脊椎脊髄病学会椎間板酵素注入療法実施可能施設	日本看護協会救急看護認定看護師実務研修施設
JCOG皮膚腫瘍グループ参加施設	日本看護協会緩和ケア認定看護師実務研修施設
日本眼科学会眼科専門医研修施設	日本看護協会がん性疼痛看護認定看護師実務研修施設
日本気管食道科学会認定気管食道科専門医研修施設(咽喉系)	日本看護協会感染管理認定看護師実務研修施設
日本頭頸部外科学会頭頸部がん専門医制度指定研修施設	日本看護協会糖尿病看護認定看護師実務研修施設
日本口腔外科学会専門医研修施設	日本看護協会不妊症看護認定看護師実務研修施設
日本口腔腫瘍学会口腔がん専門医制度指定研修施設	日本看護協会手術看護認定看護師実務研修施設
日本口腔ケア学会認定口腔ケア施設	日本看護協会認知症看護認定看護師実務研修施設
日本口腔科学会認定研修施設	膠原病、リウマチ内科領域基幹施設
日本医学放射線学会放射線科専門医総合修練機関	腹部救急認定医・教育医制度認定施設
日本放射線腫瘍学会認定施設	日本胃癌学会認定施設
日本インターベンショナルラジオロジー学会(日本IVR学会)専門医修練施設	日本産科婦人科内視鏡学会認定研修施設
日本核医学学会専門医教育病院	日本専門医機構皮膚科領域専門研修プログラム
日本精神神経学会精神科専門医研修施設	日本専門医機構精神科領域専門研修プログラム
日本老年精神医学会認定専門医研修施設	日本専門医機構脳神経外科領域専門研修プログラム
日本認知症学会専門医教育施設	日本緩和医療学会認定研修施設
日本麻酔科学会麻酔科標榜研修施設	日本病態栄養学会認定 栄養管理・NST実施設
日本ペインクリニック学会専門医指定研修施設	日本専門医機構呼吸器内科領域専門研修プログラム
ISO15189 認定臨床検査室	日本専門医機構耳鼻咽喉科領域専門研修プログラム
認定臨床微生物検査技師制度研修施設	日本定位置・機能神経外科学会技術認定施設
日本救急医学会専門医指定施設	日本看護協会摂食・嚥下障害看護実務研修施設
日本集中治療医学会専門医研修施設	BPA (balloon pulmonary angioplasty) 指導施設
日本臨床細胞学会教育研修施設	

8. 医療安全管理体制

Medical Safety Management Systems

1 医療安全管理体制 Medical Safety Management Systems

(令和6年6月現在)
As of June 2024



2 医療安全管理に関する研修 Medical Safety Management Training

(令和5年度)
As of 2023

開催年月日	研修テーマ	医師	看護師	薬剤師	検査技師等	事務職員等	総数
令和5年4月1日 (中途採用者は採用の都度)	・医療機器の安全な使用について ・医療安全管理について ・院内感染対策について ・個人情報保護について	237	170	6	40	98	551
令和5年8月1日～9月29日	・前期医療系研修会 より良い熊本大学病院を目指してー病院機能評価への取り組みー ／高難度新規医療技術を用いた医療の提供について／未承認新規医薬品等を用いた医療の提供について／患者と手元情報の確認 ～患者誤認を防ぐために～／転倒転落について	680	825	60	239	12	1,816
令和5年8月1日～9月29日	・前期事務系職員等向け研修会 ／患者と手元情報の確認 ～患者誤認を防ぐために～ ／転倒転落について／急変時の対応について					1,157 委託業者等 692含む	1,157
令和5年12月20日 ～令和6年1月31日	・後期医療系研修会 良質な医療を目指そうーTQM活動の推進ー／高難度新規医療技術を用いた医療の提供について／未承認新規医薬品等を用いた医療の提供について／医薬品の適応外使用について／照合確認で患者誤認を防ごう!!	680	825	60	237	15	1,817
令和5年12月20日 ～令和6年1月31日	・後期事務系職員等向け研修会 照合確認で患者誤認を防ごう!!					1,156 委託業者等 696含む	1,156

(単位:人)

9. 施設 Facilities

(令和6年4月1日現在)
As of April 1, 2024

1 土地 Campus 84,966m²

2 建物 Buildings

(建物延面積：m²)

	建物名称	建設年	主要構造	階数	面積	その他
本院関係	外来診療棟	H26	鉄骨造	4階建	11,861m ²	
	中央診療棟	H18	鉄骨・鉄筋コンクリート造	7階建 (地下1階)	23,791m ²	免震構造、屋上ヘリポート
	東病棟	H22	鉄骨・鉄筋コンクリート造	12階建 (地下1階)	20,121m ²	免震構造
	西病棟	H14	鉄骨・鉄筋コンクリート造	12階建 (地下1階)	24,547m ²	免震構造
	管理棟	S54	鉄筋コンクリート造	3階建 (地下1階)	5,239m ²	耐震改修 (H27.9)
	福利厚生棟	S57	鉄筋コンクリート造	2階建	1,046m ²	学外者利用可能
	第一立体駐車場	H19	鉄骨造	2層3段	3,662m ²	連続傾床式 (244台収容) 一般スペース4台分をハートフル駐車場2台分に変更
	第二立体駐車場	H24	鉄骨造	2層3段	4,401m ²	連続傾床式 (283台収容)
	災害備蓄倉庫	S45	鉄筋コンクリート造	1階建	250m ²	旧電話交換室 から改修 (H26)
	設備管理棟	S63	鉄筋コンクリート造	2階建	780m ²	
	特別高圧受電棟	S54	鉄筋コンクリート造	2階建	621m ²	
	特別高圧受電東棟	H20	鉄筋コンクリート造	1階建	234m ²	
	自家発電機室	H16	鉄筋コンクリート造	2階建	105m ²	
	山崎記念館	S6	鉄筋コンクリート造	2階建	730m ²	登録有形文化財 (H10) 曳家(H18)
	看護師宿舍	S42	鉄筋コンクリート造	5階建	3,210m ²	耐震改修 (H28.3)
	マルチ・トリアージ棟	R4	鉄骨造	1階建	191m ²	
	その他		その他施設		163m ²	
	小計			100,952m ²		
医学部関係	本荘北1(臨床医学研究棟)	H28	鉄骨造	13階建	13,451m ²	学外者閲覧可能
	本荘北2(医学教育図書棟)	H20	鉄筋コンクリート造	6階建 (地下1階)	6,241m ²	
	本荘北3(医学総合研究棟)	H15	鉄骨・鉄筋コンクリート造	9階建	9,830m ²	
	本荘北4(基礎医学研究棟)	H10	鉄骨造	12階建	11,139m ²	
	本荘北5	H24	鉄骨造	3階建	882m ²	
	その他		その他施設		68m ²	
		小計			41,611m ²	
		合計			142,563m ²	

※上記掲載以外 中央診療棟屋上ヘリポート 総面積 576(着陸帯 441) m²

10. 外来・中央診療棟案内

Guide of Outpatient and Central Examination Building

1 外来診療棟 Outpatient Clinic Building



2 中央診療棟 Central Examination Building

中央診療棟 B1F



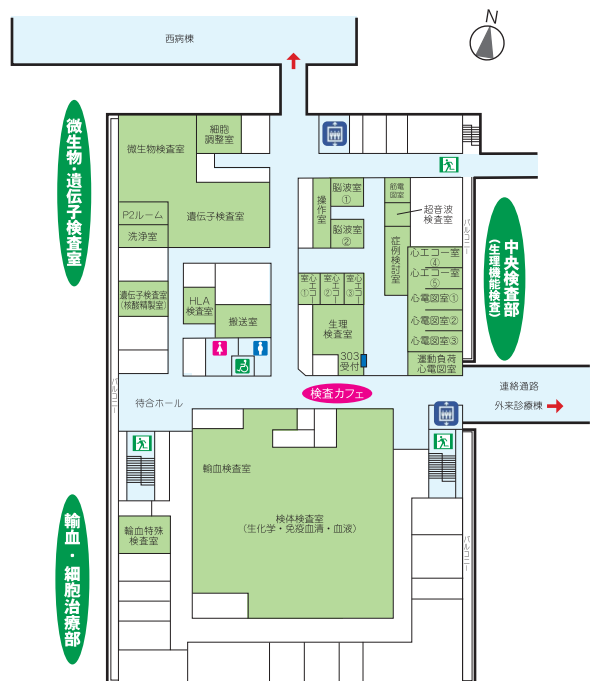
中央診療棟 1F



中央診療棟 2F



中央診療棟 3F



11. 各階配置図

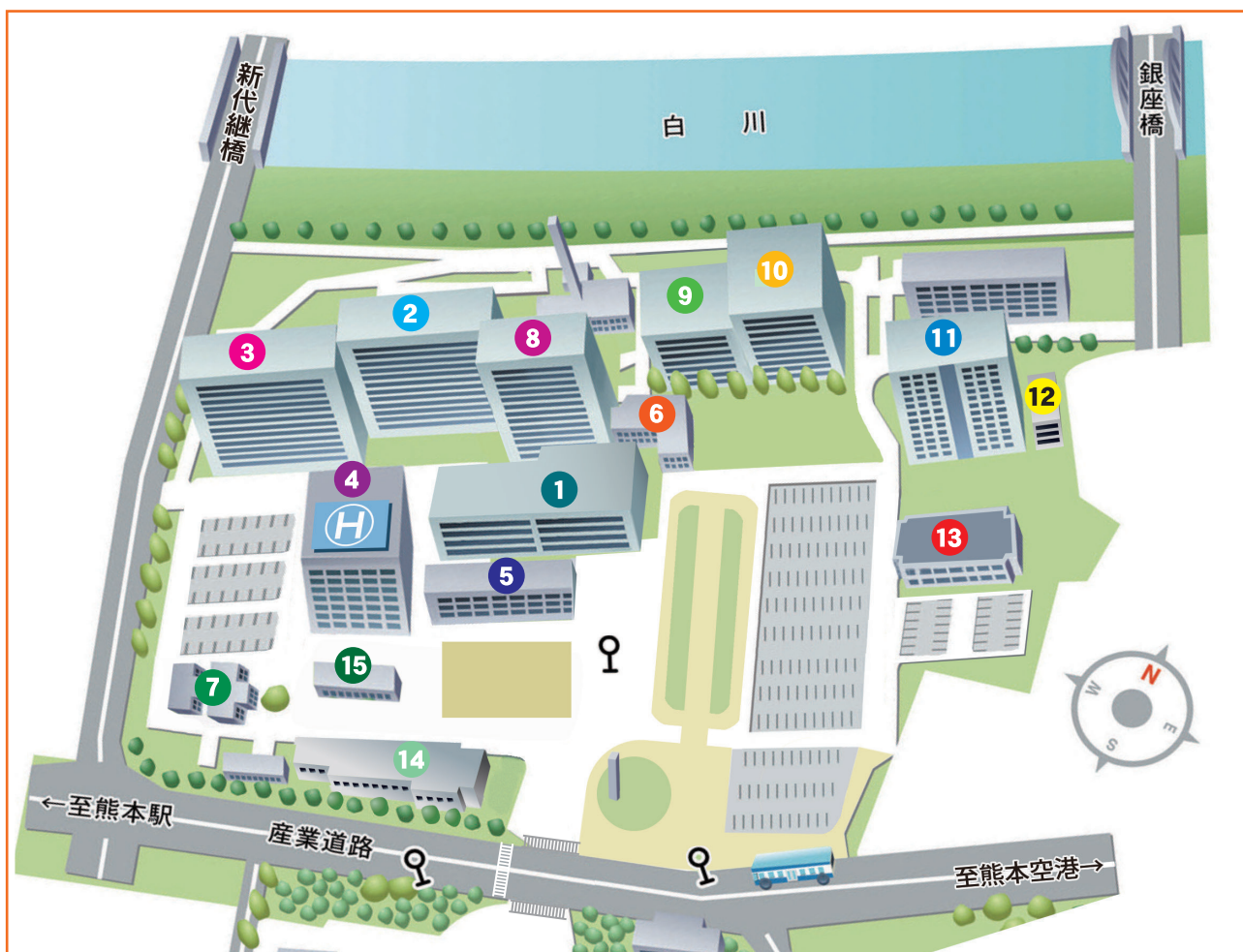
Floor Arrangement

	西病棟	東病棟		
12F	耳鼻咽喉科・頭頸部外科	院内学級 多目的ホール 患者多目的室 ライブラインフォーメーション 看護部		
11F	血液内科 膠原病内科	呼吸器内科 呼吸器外科 感染症科		
10F	皮膚科 形成外科 泌尿器科	歯科口腔外科 泌尿器科		
9F	脳神経内科 糖尿病・代謝 ・内分泌内科	眼科 循環器科 消化器科 腎臓科 画像診断 整形科		
8F	小児科 総合周産期母子 医療センター (NICU, GCU)	小児科 呼吸器科 移植外科 血液病科 膠原病科 循環器科 緩和ケア科	中央診療棟 屋上ヘリポート	
7F	総合周産期母子 医療センター (産科, MFICU)	婦人科 乳腺・内分泌外科 脳神経外科	総合臨床研修 センター	
6F	I C U 腎・血液浄化療法 センター	心臓血管外科 H C U	中央手術部	
5F	脳神経外科 画像診断・治療科 S C U	循環器内科 C C U	中央材料部 中央手術部	
4F	消化器外科 腎臓内科	消化器外科	病理部 感染免疫診療部	外来診療棟 M 神経精神科 ■ 肝疾患センター 遺伝カウンセリング室 移植医療センター 医療の質・安全管理部 小児在宅医療支援センター 感染制御部 褥瘡対策室 熊本県発達障がい医療センター 地域医療支援センター 脳卒中・心臓病等総合支援センター
3F	R I	消化器内科	中央検査部 輸血・細胞治療部 検査カフェ	管理棟 外来予約センター 病院事務部
2F	神経精神科	整形外科部 急救科	神経精神科療法室 リハビリテーション部 内視鏡検査室 (光学医療診療部) ME機器センター	臨床試験 支援センター 医療情報経営 企画部 中央病歴室
1F	栄養管理室 栄養相談室 厨房 防災センター	薬剤部 薬容部 売薬部	中央放射線部 救急外来 (救急外来) 時間外受付 入院確認窓口	病院事務部 売店・食堂 熊本県がん連 携サポートセ ンター がん登録センター
B F			中央放射線部 放射線治療科 (外来)	

12. 建物配置図

Building Layout

(令和6年4月現在)
As of April 2024



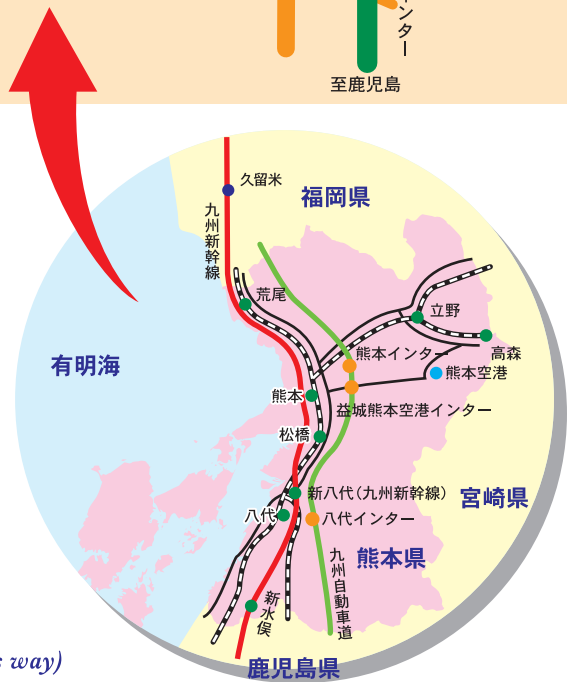
- | | |
|---------------------------------------------------------------------------------------------------|-------------------------------------------------------------------------------------------------------|
| ① 外来診療棟 (H26.3 S4)
<i>Outpatient Building</i> | ⑩ 本荘北 3 (医学総合研究棟) (H15.1 SR9)
<i>Honjo North 3 (General Medical Research Building)</i> |
| ② 東病棟 (H22.2 SR12-1)
<i>East Tower</i> | ⑪ 本荘北 4 (基礎医学研究棟) (H10.12 S12)
<i>Honjo North 4 (Basic Research Building)</i> |
| ③ 西病棟 (H14.10 SR12-1)
<i>West Tower</i> | ⑫ 本荘北 5 (臨床医学教育研究センター) (H24.3 S3)
<i>Honjo North 5 (Center for Medical Education and Research)</i> |
| ④ 中央診療棟 (H18.7 SR7-1)
<i>Central Examination Building</i> | ⑬ 第一立体駐車場 (H19.6 S2)
<i>Multistory Parking Garage 1</i> |
| ⑤ 管理棟 (S54.10 R3)
<i>Administration Building</i> | ⑭ 第二立体駐車場 (H24.12 S2)
<i>Multistory Parking Garage 2</i> |
| ⑥ 福利厚生棟 (S57.3 R2)
<i>Welfare Facilities</i> | ⑮ マルチ・トリアージ棟 (R4.1 S1)
<i>Multi Triage Building</i> |
| ⑦ 山崎記念館 (S6.9 R2)
<i>Yamasaki Hall</i> | |
| ⑧ 本荘北 1 (臨床医学研究棟) (H28.11 S13)
<i>Honjo North 1 (Clinical Medicine Research Building)</i> | |
| ⑨ 本荘北 2 (医学教育図書棟) (H20.4 R6-1)
<i>Honjo North 2 (Medical Education & Library Building)</i> | |

13. 所在地略図

Location of Hospital



- 1 Kumamoto University Hospital
- 2 Kurokami Campus (Kumamoto University)
- 3 Kumamoto University School of Pharmacy
- 4 JR Kumamoto Station
- 5 Kumamoto Eki Mae (a Bus Stop)
- 6 Daigaku Byoin Mae (a Bus Stop)
- 7 Sakuramachi Bus Terminal
- 8 JR Minamikumamoto Station
- 9 JR Shinsuizenji Station
- 10 National Road No.3
- 11 National Road No.57
- 12 City Hall
- 13 Suizenji Park
- 14 Kumamoto Castle
- 15 Kumamoto University School of Medicine
- 16 Kumamoto University School of Health Sciences
- 17 Kumamoto Interchange (Kyushu Express way)
- 18 Mashiki Kumamoto Airport Interchange (Kyushu Express way)
- 19 Kumamoto Airport



交通案内 Traffic Information

- 『熊本駅前』からバスに乗車、『大学病院前』下車(所要時間約10分) ※一部のバスでは「大学病院構内」で下車可能
Get on a bus at the Kumamoto Eki Mae and get off at the Daigaku Byoin Mae. It takes about 10 minutes.
- 『桜町バスターミナル』からバスに乗車、『大学病院前』下車(所要時間約10分)
Get on a bus at the Sakuramachi Bus Terminal and get off at the Daigaku Byoin Mae. It takes about 10 minutes.
- 『南熊本駅前』からバスに乗車、『大学病院前』下車(所要時間約10分) ※一部のバスでは「大学病院構内」で下車可能
Get on a bus at the Minami Kumamoto Eki Mae and get off at the Daigaku Byoin Mae. It takes about 10 minutes.
- 『熊本空港』からバスに乗車、『桜町バスターミナル』下車(所要時間約60分) 『桜町バスターミナル』からバスに乗車、『大学病院前』下車(所要時間約10分)
Get on a bus at Kumamoto Airport and get off at the Sakuramachi Bus Terminal. It takes about 1 hour from Kumamoto Airport to Sakuramachi Bus Terminal. Then, get on a bus and get off at the Daigaku Byoin mae. It takes about 10 minutes.
- 高速道路を使った場合の熊本インターからの所要時間(所要時間約30分)
It takes about 30 minutes from Kumamoto Interchange to Kumamoto University Hospital by car.

詳しくはこちら





アメニティ施設完成イメージ図（令和6年度中完成予定）

教職員や学生の大学関係者に限らず、患者様・来院者への更なるサービス向上等を目的とし、1階にコンビニ・バス待合・薬局、2階にレストラン、3階に学外の方も使用可能な多目的会議室等を有するアメニティ施設の設置を進めています。



熊本大学病院

〒860-8556 熊本市中央区本荘1丁目1番1号

TEL(096) 344-2111 (代表)

<http://www.kuh.kumamoto-u.ac.jp/>