

熊本大学病院概要

KUMAMOTO UNIVERSITY HOSPITAL

GUIDE 2021



Mission & Vision Statement

Kumamoto University Hospital

April 1, 2021

理念 *Mission*

本院は、高度な医療安全管理によって、患者本位の医療を実践し、医学の発展及び医療人の育成に努め、地域の福祉と健康に貢献する。

Through advanced medical safety management, Kumamoto University Hospital practices patient-first medical care, is dedicated to medical development and educating medical professionals, and contributes to the health and welfare of its community.

方針 *Vision*

高度な医療安全管理体制による安全安心で質の高い医療サービスの提供

We provide safe, reliable, and high-quality medical services thanks to our advanced medical safety management systems

患者の希望、期待、要求を尊重する医療の実践

We are dedicated to excellence in patient care for respecting patient's wishes, anticipations and requests

先進医療の開発・推進と優れた医療人の育成

We develop and promote advanced medical care and educate outstanding medical professionals

地域社会に貢献できる医療・防災の拠点形成

We contribute to local community by acting as a base for medicine and disaster prevention

患者さんの権利 *Patient Rights*

個人の尊厳と意向が尊重されます。

We respect your personal wishes and dignity.

良質な医療を公平に受ける権利があります。

You have the right to fair, quality medical care.

十分な説明と情報提供を受ける権利があります。

You have the right to receive adequate explanation and information.

ご自分の意思で医療を選ぶことができます。

You may choose medical care according to your own wishes.

ご自分の病状や治療方針について、他の医療機関の医師に意見(セカンドオピニオン)を求めることができます。

You may request the opinion of a doctor from another medical facility regarding your symptoms and treatment plan (second opinion)

小児や高齢の方、意志を表出しづらい方も、適した方法でコミュニケーションが図られます。

We shall offer communication via suitable means for those who may have difficulty expressing themselves (e.g., young children, elderly patients)

プライバシーや個人情報が保護されます。

Your privacy and personal information will be protected.

患者さんの責務 *Patient Responsibilities*

ご自分の健康状態について正確に伝えてください。

Please give us an accurate description of your health condition.

治療に積極的に参画してください。

Please participate actively in medical treatment.

社会のルール、本院の規則を守ってください。

Please follow social rules and our hospital's regulations.

迷惑行為を行わないでください。

Do not cause trouble for others.

医療費を遅滞なく支払ってください。

Please pay your medical fees on time.



目次 Contents

| | | |
|--|-------|----|
| 1. 沿革概要 | ----- | 2 |
| History | | |
| 2. 組織図 | ----- | 6 |
| Organization Chart | | |
| 3. 役付職員 | ----- | 8 |
| Faculty and Administrative Officials | | |
| 4. 職員数 | ----- | 10 |
| Number of Staff | | |
| 5. 卒後臨床研修 | ----- | 10 |
| Postgraduate Clinical Training | | |
| 6. 病院概況 | ----- | 11 |
| Hospital Patient Service | | |
| 7. 医療機関の承認・指定状況 | ----- | 19 |
| Legal Authorization of Medical Services | | |
| 8. 医療安全管理体制 | ----- | 22 |
| Medical Safety Management Systems | | |
| 9. 施設 | ----- | 23 |
| Facilities | | |
| 10. 外来・中央診療棟案内 | ----- | 24 |
| Guide of Outpatient and Central Examination Building | | |
| 11. 各階配置図 | ----- | 26 |
| Floor Arrangement | | |
| 12. 建物配置図 | ----- | 27 |
| Building Layout | | |
| 13. 所在地略図 | ----- | 28 |
| Location of Hospital | | |



2009年6月5日付けで公益財団法人日本医療機能評価機構から病院機能評価の認定を受け、2020年3月6日付けで更新されました。

1. 沿革概要

History

| | |
|---------------|---|
| 宝暦 6年 (1756) | 藩主細川重賢侯が再春館を建てた <i>Saishunkan was established by Shigekata Hosokawa.</i> |
| 明治 3年 (1870) | 藩立病院が創立された <i>Public (clan) hospital was founded.</i> |
| 4年 (1871) | 藩立医学所創立、廃藩により官立医学校兼病院と改称した <i>Public (clan) Medical School was established. The name was changed to Government Medical School and Hospital because of the change of local governing system in Japan.</i> |
| 8年 (1875) | 医学校は廃止され、病院は下通町に移り通町病院と称した <i>The medical school was closed and it moved to Shimotoricho and renamed Toricho Hospital.</i> |
| 10年 (1877) | 西南の役の兵火にかかり、病院は本山に移り、北岡に仮病院を開いた <i>The medical school was destroyed by fire in the Seinan war. The hospital moved to Motoyama and a temporary hospital was opened at Kitaoka.</i> |
| 11年 (1878) | 病院を手取本町に建築、県立医学校として再興した <i>The hospital was built at Tetori-honcho to reestablish as the Prefectural Medical School.</i> |
| 15年 (1882) | 病院は医学校の附属となった <i>The hospital was attached to the medical school.</i> |
| 21年 (1888) | 県立医学校は廃止となり、病院は独立したが、翌年廃止され病院の機械器具一式個人に貸与され、私立熊本病院として経営され春雨齋と称した <i>The Prefectural Medical School was closed, and the hospital was closed the next year.</i> |
| 24年 (1891) | 私立九州学院医学部が設立された <i>Kyushu Gakuin School of Medicine was established.</i> |
| 29年 (1896) | 私立九州学院医学部が廃止され、私立熊本医学校が設立された <i>Kyushu Gakuin School of Medicine was abolished and Kumamoto Medical school was established.</i> |
| 34年 (1901) | 病院は本荘町に移転した <i>The hospital moved to Honjomachi.</i> |
| 37年 (1904) | 専門学校令による私立医学専門学校と認定された <i>It was recognized as private medical school under the law of vocational school.</i> |
| 大正 10年 (1921) | 県に移管されて、熊本県立医学専門学校と改称され、県立病院もまた附属病院となった <i>The school renamed Kumamoto Prefectural Medical School and the Prefectural Hospital was attached to the medical school.</i> |
| 11年 (1922) | 熊本医科大学及び予科が設立された <i>Kumamoto Prefectural Kumamoto Medical Collage was established.</i> |
| 13年 (1924) | 専門学校附属病院は大学附属病院と改称した <i>Vocational School Hospital renamed Collage Hospital.</i> |
| 昭和 4年 (1929) | 官立として熊本医科大学が創立され、同附属病院と称した <i>The management was changed to Japanese government. Governmental Kumamoto Medical Collage was established and named Governmental Kumamoto Medical Collage Hospital.</i> |
| 20年 (1945) | 戦禍を蒙り一部病棟を藤崎台陸軍病院跡に移転し藤崎台分室と称した <i>Because of the war, a part of hospital ward moved to Fujisakidai and was called Fujisakidai Bunshitu.</i> |
| 24年 (1949) | 国立学校設置法により、熊本大学医学部附属病院と称した (昭和24年7月1日開設) <i>It was named Kumamoto university medical school hospital under National School Establishment Act. (opened on July.1, 1949)</i> |
| 27年 (1952) | 成人科 (体研) が設置された (昭和27年4月診療開始) <i>Department of Internal Medicine was established. (start practice; Apr 1952)</i> |
| 29年 (1954) | 整形外科が設置された (昭和29年5月診療開始) <i>Orthopedics was established. (start practice; May 1954)</i> |
| 35年 (1960) | 歯科が設置された (昭和36年3月診療開始) <i>Dentistry was established. (start practice; Mar 1961)</i> |
| | 藤崎台分室を島崎町済生会病院に移転し、段山分室と改称した <i>Fujisakidai Bunshitsu moved to Shimasaki Saiseikai Hospital, and it was renamed Daniyama Bunshitu.</i> |
| 36年 (1961) | 皮膚泌尿器科は皮膚科と泌尿器科に分離した <i>Department of dermatology and urology was separated into two departments.</i> |
| | 段山分室は廃止し、本荘地区に合併した <i>Daniyama Bunshitu was closed and integrated to Honjo district.</i> |
| 39年 (1964) | 中央検査部並びに中央手術部が設置された <i>Central Test Department and Central Operation Department were established.</i> |
| 40年 (1965) | 小児科 (体研) が設置された (昭和40年8月診療開始) <i>Department of pediatrics was established. (start practice; Aug 1965)</i> |

| | |
|----------------|---|
| 昭和 41 年 (1966) | 麻酔科が設置され (昭和 42 年 3 月診療開始)、中央材料部が設置された <i>Anesthesiology was established. (start practice; Mar 1967) Center of material division was established.</i> |
| 42 年 (1967) | 第 3 内科が設置され (昭和 43 年 2 月診療開始)、中央放射線部が設置された <i>The 3rd internal medicine was established. (start practice; Feb 1968) Central radiology department was established.</i> |
| 43 年 (1968) | 分娩部が設置された <i>Delivery department was established.</i> |
| 44 年 (1969) | 脳神経外科が設置された (昭和 44 年 6 月診療開始) <i>Department of neurosurgery was established. (start practice; Jun 1969)</i> |
| 46 年 (1971) | 第 6 病棟が竣工 <i>6th Ward completed.</i> |
| 47 年 (1972) | 集中治療部が設置された <i>I.C.U. was established.</i> |
| 48 年 (1973) | 理学療法部が設置された <i>Department of physiotherapy was established.</i> |
| 49 年 (1974) | 病理部が設置された <i>Pathological department was established.</i> |
| 53 年 (1978) | 救急部が設置された <i>Emergency department was established.</i> |
| 54 年 (1979) | 外来臨床研究棟が竣工 <i>Outpatient Clinic Building completed.</i> |
| 55 年 (1980) | 輸血部が設置された <i>Department of blood transfusion was established.</i> |
| 58 年 (1983) | 循環器内科が設置された (昭和 59 年 2 月診療開始) <i>Cardiovascular medicine was established. (start practice; Feb 1984)</i> |
| 59 年 (1984) | 体質医学研究所の改組に伴い、成人科 (体研) は代謝内科に、小児科 (体研) は発達小児科となった <i>Department of Internal Medicine renamed Metabolic Medicine and pediatrics renamed development pediatrics with the reorganization of Institute of Constitutional Medicine.</i> |
| 63 年 (1988) | 臨床修練指定病院となり、MRI-CT 装置棟が竣工 <i>Advanced clinical training designated hospital, MRI-CT device lab, was established.</i> |
| 平成 元年 (1989) | 設備管理棟が竣工 <i>Equipment control building was completed.</i> |
| 3 年 (1991) | 小児外科が設置された (平成 4 年 3 月診療開始) <i>Child surgery was established. (start practice; Mar 1992)</i> |
| 6 年 (1994) | エイズ拠点病院として選定された 特定機能病院として承認された (平成 6 年 12 月 1 日) <i>It was selected as Center of AIDS treatment hospital and recognized as advanced treatment hospital. (Dec. 1, 1994)</i> |
| 7 年 (1995) | 神経内科が設置された (平成 7 年 12 月診療開始) <i>Neurology was established. (start practice; Dec 1995)</i> |
| 10 年 (1998) | 総合診療部が設置された <i>General examination section was established.</i> |
| 11 年 (1999) | 医療情報部、治験支援センターが設置された <i>Medical information, clinical trial study support center was established.</i> |
| 12 年 (2000) | 感染免疫診療部、先端医療支援センター及び地域医療連携センターが設置された <i>Infection immunity medical examination section, advanced medicine support center and community healthcare center were established.</i> |
| 13 年 (2001) | 光学医療診療部が設置された <i>Optical medical examination section was established.</i> |
| 14 年 (2002) | 血液浄化療法部、医療安全管理部が設置され、医療情報部は医療情報経営企画部に改組された <i>Dialysis Center, Patient Safety Unit were established. Medical Informatics renamed Medical Information Technology.</i> 西病棟が竣工 <i>West hospital ward was completed.</i> |
| 15 年 (2003) | 国際標準 ISO9001 認証取得した (平成 15 年 3 月 19 日) <i>Acquisition of ISO9001 certification. (Mar. 19, 2003)</i> 総合臨床研修センターが設置された <i>Comprehensive Clinical Education, Training and Development Center was established.</i> |

| | |
|----------------|---|
| 平成 16 年 (2004) | <p>開設者が国から国立大学法人熊本大学となった <i>Founder changed from Japan to National University Corporation Kumamoto University.</i></p> <p>診療科再編成を行い、6 診療部門 31 診療科に改められた <i>Hospital system was reorganized. 6 medical examination section, 31 diagnosis and treatment departments.</i></p> <p>こころの診療科が設置された (平成 16 年 5 月診療開始) <i>Psychological Medicine was established. (start practice; May 2004)</i></p> |
| 17 年 (2005) | <p>周産母子センターが設置された <i>Perinatal Center was established.</i></p> |
| 18 年 (2006) | <p>産科・不妊科は産科 (平成 18 年 6 月 1 日) に名称変更された <i>Obstetrics and Infertility Clinic was integrated to Department of obstetrics. (Jun. 1, 2006)</i></p> <p>医療技術部、外来化学療法センター、がん診療センター及び ME 機器センターが設置された <i>Medical Technology, Outpatient chemotherapy center, Cancer Medical Center and Medical Engineering Center were established.</i></p> <p>都道府県がん診療連携拠点病院に指定 (平成 18 年 8 月 24 日) された <i>It was designated as Center of prefectural cancer treatment. (Aug. 24, 2006)</i></p> <p>中央検査部が ISO15189 認定取得した (平成 18 年 8 月 30 日) <i>Laboratory Medicine certified ISO15189. (Aug. 30, 2006)</i></p> <p>中央診療棟が竣工 (ヘリポート設置) <i>Center hospital ward was completed. (heliport installation)</i></p> |
| 19 年 (2007) | <p>理学療法部はリハビリテーション部 (平成 19 年 1 月 1 日)、放射線診断科は画像診断・治療科 (平成 19 年 4 月 1 日)、輸血部は輸血・細胞治療部 (平成 19 年 4 月 1 日) に名称変更された <i>Department of Physical Therapy renamed to Department of Rehabilitation (Jan. 1, 2007), Diagnostic Radiology renamed to Diagnostic Imaging and Interventional Radiology (Apr. 1, 2007), Blood Transfusion renamed Transfusion Medicine and Cell Therapy. (Apr. 1, 2007)</i></p> <p>第一立体駐車場が竣工 <i>Multistory Parking Garage1 was completed.</i></p> <p>分娩部は周産母子センターに統合、廃止 (平成 19 年 7 月 26 日) された <i>Delivery was integrated to Perinatal Center, and it was closed. (Jul. 26, 2007)</i></p> <p>エイズ治療の中核拠点病院に選定 (平成 19 年 7 月 11 日) された <i>It was designated as Center of AIDS treatment hospital. (Jul. 11, 2007)</i></p> |
| 20 年 (2008) | <p>高次脳機能障害者支援拠点機関に指定 (平成 20 年 7 月 1 日) された <i>It was designated as Higher brain dysfunction support center. (Jul. 1, 2008)</i></p> |
| 21 年 (2009) | <p>地域医療支援センター (平成 21 年 1 月 1 日) が設置された <i>Regional Medical Support Center (Jan. 1, 2009) established.</i></p> <p>がん診療センター及び外来化学療法センターが改組され、がんセンターとなった (平成 21 年 5 月 1 日) <i>Outpatient chemotherapy center and Cancer Medical Center were reorganized to Cancer Center. (May. 1, 2009)</i></p> <p>熊本県基幹型認知症疾患医療センターに指定 (平成 21 年 5 月 1 日) された <i>It was designated as Core medical care center of dementing disorder. (May. 1, 2009)</i></p> <p>肝疾患診療連携拠点病院に指定 (平成 21 年 5 月 13 日) された <i>It was designated as Base Hospital for Liver Disease Diagnosis and Treatment. (May. 13, 2009)</i></p> <p>財団法人日本医療機能評価機構から病院機能評価の認定 (平成 21 年 6 月 5 日) を受けた <i>It received Quality Health Care Certificated from Japan Council for Quality Health Care. (Jun. 5, 2009)</i></p> <p>認証取得推進室が改組され、医療の質管理センター (平成 21 年 10 月 1 日) が設置された <i>Certified Promotion Room reorganized and Medical Quality Control Center (Oct. 1, 2009) established.</i></p> |
| 22 年 (2010) | <p>救急部、集中治療部、総合診療部は、集中治療部及び救急・総合診療部 (平成 22 年 4 月 1 日) に改組された <i>Emergency Room, Intensive Care Unit and General Medicine were reorganized to Emergency and I.C.U. (Apr. 1, 2010)</i></p> <p>先進医療支援センターは高度医療開発センター (平成 22 年 4 月 1 日) に名称変更された <i>Advanced Medical Care Support Center was renamed Highly Advanced Medical Treatment Research and Development Center. (Apr. 1, 2010)</i></p> <p>感染対策室 (平成 22 年 4 月 14 日) が設置された <i>Infection Control Room was established. (Apr. 14, 2010)</i></p> <p>東病棟が竣工 <i>East hospital ward was completed.</i></p> |
| 23 年 (2011) | <p>移植医療センター (平成 23 年 4 月 1 日) が設置された <i>Transplant Medical Treatment Center was established. (Apr. 1, 2011)</i></p> |

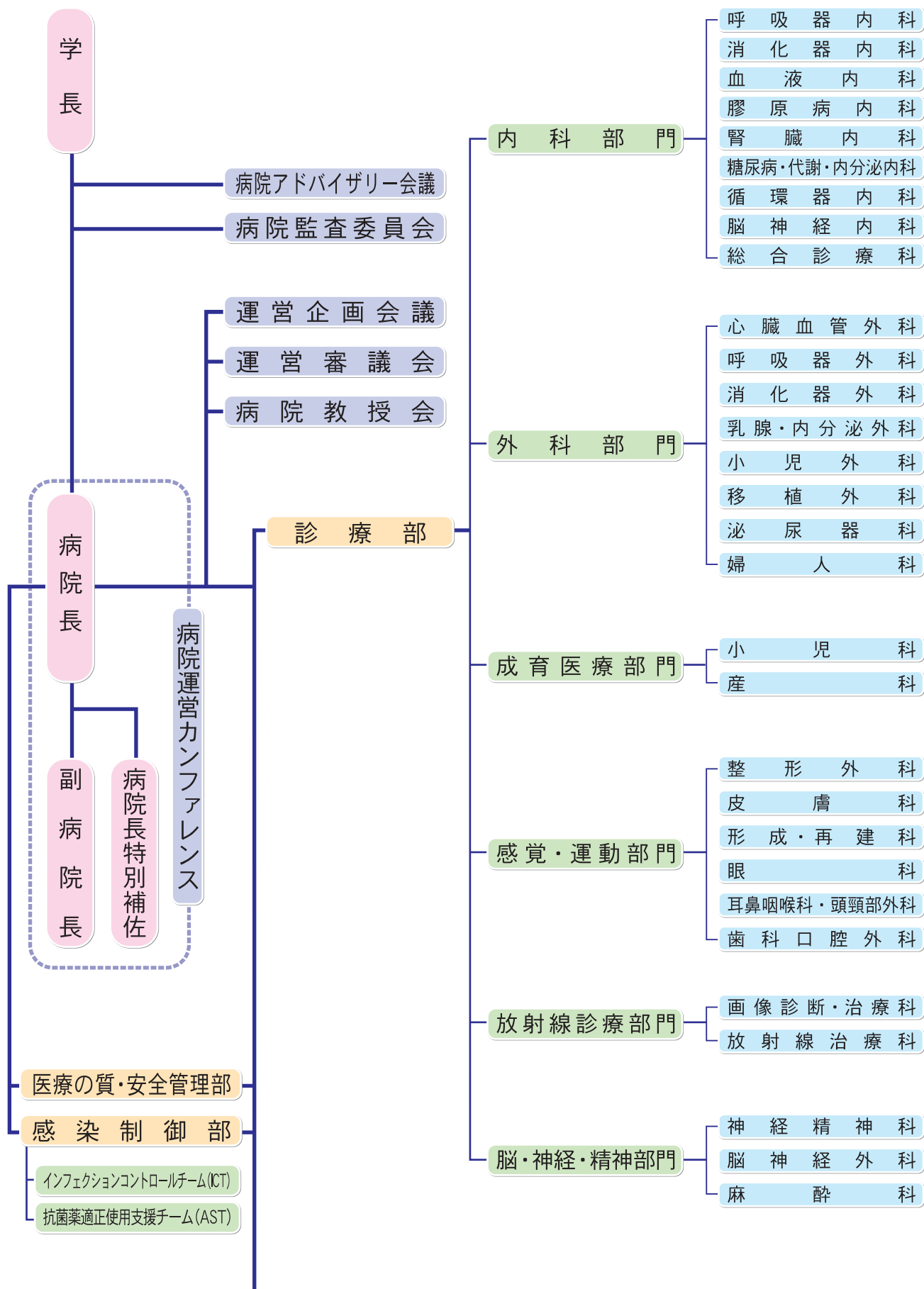
| | |
|----------------|--|
| 平成 23 年 (2011) | こころの診療科は神経精神科に統合、廃止された (平成23年4月1日) <i>Heart Clinical Department was merged with Neuropsychiatry Department. (Apr. 1, 2011)</i> |
| | 周産母子センターが熊本県からの認定を受け、総合周産期母子医療センター (平成23年4月1日) に名称変更された <i>Perinatal Center was certificated by Kumamoto Prefecture, and renamed Comprehensive Perinatal Medical Center. (Apr. 1, 2011)</i> |
| 24 年 (2012) | 栄養管理部 (平成24年5月1日) が設置された <i>Nutrition Administration Unit was established. (May. 1, 2012)</i> |
| | 第二立体駐車場が竣工 <i>Multistory Parking Garage 2 was completed.</i> |
| 25 年 (2013) | 院内保育所 (平成25年5月1日) が設置された <i>In-hospital Nursery School was established. (May. 1, 2013)</i> |
| 26 年 (2014) | 発達小児科は小児科に統合された (平成26年4月1日) <i>The Developmental Pediatrics Department was combined with the Pediatrics Department. (Apr. 1, 2014)</i> |
| | 外来診療棟が竣工 <i>The Outpatient Department (OPD) Ward was completed.</i> |
| | がんセンターに緩和ケアセンターを設置し、外来化学療法室、がん相談支援室、がん登録室を、外来化学療法センター、がん相談支援センター、がん登録センターと改称した (平成26年9月17日) <i>The Palliative Care Unit (PCU) was set up in the Cancer Center. On September 17, 2014, some facilities' names were changed as follows: The Outpatient Department (OPD) Chemotherapy Room to the Outpatient Department (OPD) Chemotherapy Center, the Cancer Consulting Supporting Room to the Cancer Consulting Supporting Center, and the Cancer Registration Room to the Cancer Registration Center. (Sep. 17, 2014)</i> |
| | 総合臨床研究部が設置され、当該研究部に研究シーズ探索センター、研究展開センター、研究倫理審査センター、研究データ管理センターが置かれ、治験支援センターが編入された (平成26年10月1日) <i>On October 1, 2014, a Department of General Clinical Investigation was set up, a Study Seeds Exploring Center, Study Expansion Center, Research Ethics Judgment Center, as well as a Research Data Administration Center were set up in the department. A Clinical Trial Study Support Center was also incorporated into the department. (Oct. 1, 2014)</i> |
| 27 年 (2015) | 代謝・内分泌内科は糖尿病・代謝・内分泌内科 (平成27年4月1日) に名称変更された <i>The Metabolism and Internal Secretion Medicine Department was changed to the Diabetes, Metabolism, and Internal Secretion Medicine Department. (Apr. 1, 2015)</i> |
| 28 年 (2016) | 感染対策室は感染制御部 (平成28年4月1日) に改組された <i>Infection Control Room reorganized into Department of Infection Prevention and Control. (Apr. 1, 2016)</i> |
| 29 年 (2017) | 医療安全管理部及び医療の質管理センターを統合し、医療の質・安全管理部 (平成29年4月1日) となった <i>Combined Department of Medical Safety Management and Medical Quality Control Center into Department of Medical Quality and Safety Management. (Apr. 1, 2017)</i> |
| 30 年 (2018) | 神経内科は脳神経内科 (平成30年9月1日) に名称変更された <i>Japanese name of Neurology Department changed. (Sep. 1, 2018)</i> |
| | 災害医療教育研究センター (平成30年10月1日) が設置された <i>Disaster Medical Education and Research Center was established. (Oct. 1, 2018)</i> |
| 31 年 (2019) | 医学部附属から大学附属となり、熊本大学病院に名称変更された (平成31年4月1日) <i>Affiliation changed from School of Medicine to the University, name changed to Kumamoto University Hospital. (Apr. 1, 2019)</i> |
| 令和 2 年 (2020) | 血液浄化療法部は腎・血液浄化療法センター (令和2年4月1日) に改組された <i>Dialysis Center reorganized into Kidney Disease and Dialysis Center. (Apr. 1, 2020)</i> |
| 3 年 (2021) | 救急・総合診療部は、救急部及び総合診療科 (令和3年3月1日) に改組された <i>Emergency and General Medicine reorganized into Emergency Medicine, General Medicine (March. 1, 2021)</i> |

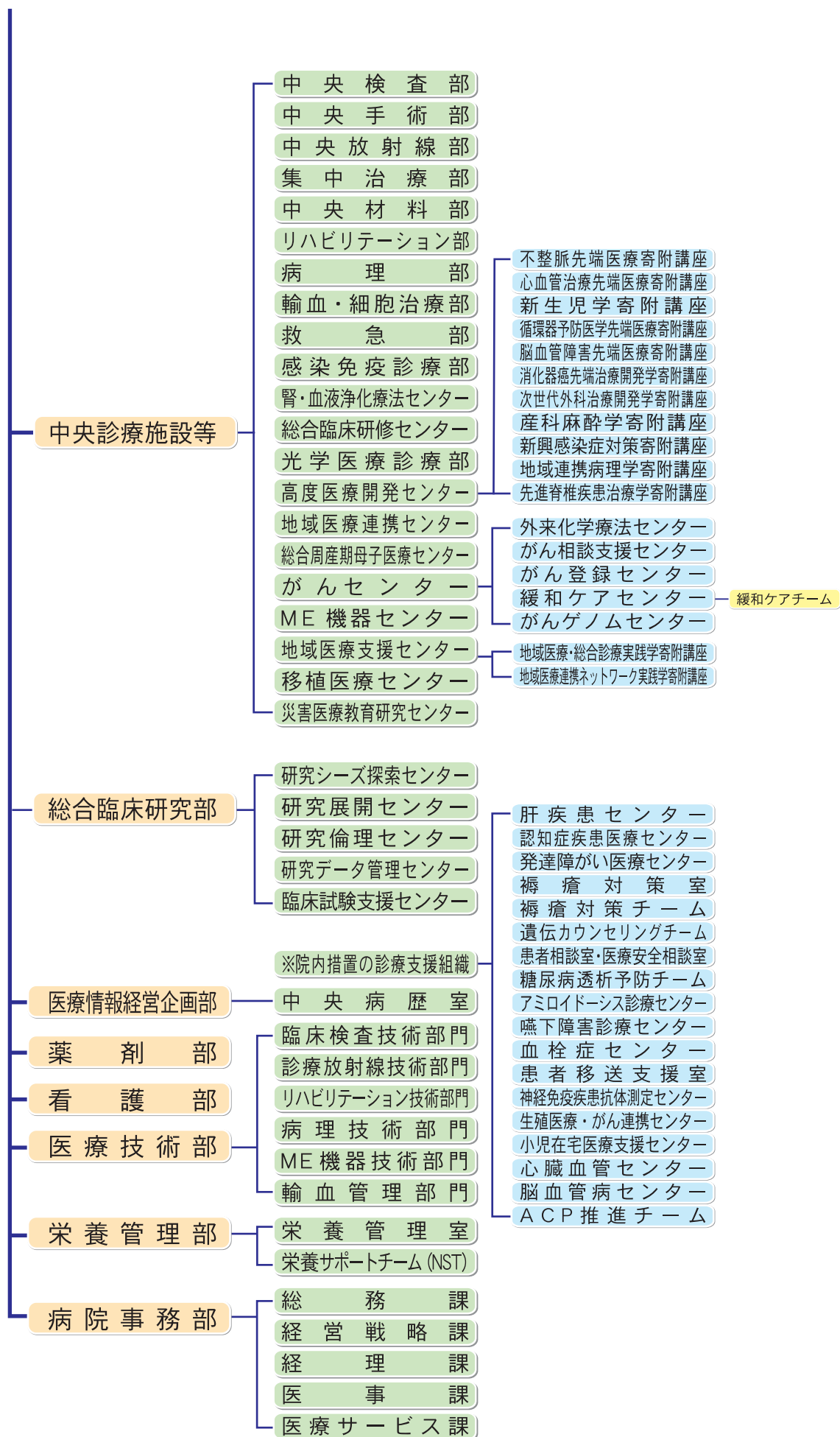


2. 組織図

Organization Chart

(令和3年5月現在)
As of May 2021





3. 役付職員

Faculty and Administrative Officials

(令和3年7月1日現在)
As of July 1, 2021

| | | | |
|--|------------------------------------|-----------------------------------|-----------------------------------|
| 病院長 <i>Director of University Hospital</i> | | | 馬場秀夫 <i>BABA Hideo</i> |
| 副病院長 (併) (病院における医療教育及び研修に関する事項担当) <i>Vice-Director of University Hospital</i> | | 教授 <i>Professor</i> | 向山政志 <i>MUKOYAMA Masashi</i> |
| 副病院長 (併) (医療安全管理及び危機管理に関する事項担当) <i>Vice-Director of University Hospital</i> | | 教授 <i>Professor</i> | 近本亮 <i>CHIKAMOTO Akira</i> |
| 副病院長 (併) (診療活動に関する事項担当) <i>Vice-Director of University Hospital</i> | | 教授 <i>Professor</i> | 松岡雅雄 <i>MATSUOKA Masao</i> |
| 副病院長 (併) (経営に関する事項担当) <i>Vice-Director of University Hospital</i> | | 教授 <i>Professor</i> | 辻田賢一 <i>TSUJITA Kenichi</i> |
| 副病院長 (併) (先端医療活動及び先端医療研究に関する事項担当) <i>Vice-Director of University Hospital</i> | | 教授 <i>Professor</i> | 田中靖人 <i>TANAKA Yasuhito</i> |
| 副病院長 (併) (地域連携及び男女共同参画に関する事項担当) <i>Vice-Director of University Hospital</i> | | 教授 <i>Professor</i> | 宮本健史 <i>MIYAMOTO Takeshi</i> |
| 副病院長 (併) (患者サービスに関する事項担当) <i>Vice-Director of University Hospital</i> | | 看護部長 <i>Nursing Manager</i> | 山本治美 <i>YAMAMOTO Harumi</i> |
| 副病院長 (併) (管理運営に関する事項担当) <i>Vice-Director of University Hospital</i> | | 事務部長 <i>Office Manager</i> | 増村隆之 <i>MASUMURA Takayuki</i> |
| 病院長特別補佐 (併) (医療情報・地域連携担当) <i>Advisor to the Director of University Hospital</i> | | 教授 <i>Professor</i> | 武笠晃丈 <i>MUKASA Akiyake</i> |
| 病院長特別補佐 (併) (救急体制整備担当) <i>Advisor to the Director of University Hospital</i> | | 教授 <i>Professor</i> | 入江弘基 <i>IRE Hironori</i> |
| 病院長特別補佐 (併) (感染対策担当) <i>Advisor to the Director of University Hospital</i> | | 教授 <i>Professor</i> | 坂上拓郎 <i>SAKAGAMI Takuro</i> |
| 病院長特別補佐 (併) (病院環境改善担当) <i>Advisor to the Director of University Hospital</i> | | 教授 <i>Professor</i> | 鈴木 実 <i>SUZUKI Makoto</i> |
| 病院長特別補佐 (併) (働き方改革担当) <i>Advisor to the Director of University Hospital</i> | | 教授 <i>Professor</i> | 平井俊範 <i>HIRAI Toshinori</i> |
| 内科部門 <i>Division of Internal Medicine</i> | 部門長 (併) <i>Divisional Chief</i> | 教授 <i>Professor</i> | 松岡雅雄 <i>MATSUOKA Masao</i> |
| 呼吸器内科 <i>Respiratory Medicine</i> | 科長 (併) <i>Head</i> | 教授 <i>Professor</i> | 坂上拓郎 <i>SAKAGAMI Takuro</i> |
| 消化器内科 <i>Gastroenterology and Hepatology</i> | 科長 (併) <i>Head</i> | 教授 <i>Professor</i> | 田中靖人 <i>TANAKA Yasuhito</i> |
| 血液内科 <i>Hematology</i> | 科長 (併) <i>Head</i> | 教授 <i>Professor</i> | 松岡雅雄 <i>MATSUOKA Masao</i> |
| 膠原病内科 <i>Rheumatology and Clinical Immunology</i> | 科長 (併) <i>Head</i> | 教授 <i>Professor</i> | 松岡雅雄 <i>MATSUOKA Masao</i> |
| 腎臓内科 <i>Nephrology and Hypertension</i> | 科長 (併) <i>Head</i> | 教授 <i>Professor</i> | 向山政志 <i>MUKOYAMA Masashi</i> |
| 糖尿病・代謝・内分泌内科 <i>Diabetes, Metabolism and Endocrinology</i> | 科長 (併) <i>Head</i> | 教授 <i>Professor</i> | 荒木栄一 <i>ARAKI Eiichi</i> |
| 循環器内科 <i>Cardiovascular Medicine</i> | 科長 (併) <i>Head</i> | 教授 <i>Professor</i> | 辻田賢一 <i>TSUJITA Kenichi</i> |
| 脳神経内科 <i>Neurology</i> | 科長 (併) <i>Head</i> | 教授 <i>Professor</i> | 植田光晴 <i>UEDA Mitsuharu</i> |
| 総合診療科 <i>General Medicine</i> | 科長 (併) <i>Head</i> | 教授 <i>Professor</i> | 松井邦彦 <i>MATSUI Kunihiko</i> |
| 外科部門 <i>Division of Surgery</i> | 部門長 (併) <i>Divisional Chief</i> | 教授 <i>Professor</i> | 鈴木 実 <i>SUZUKI Makoto</i> |
| 心臓血管外科 <i>Cardiovascular Surgery</i> | 科長 (併) <i>Head</i> | 教授 <i>Professor</i> | 福井寿啓 <i>FUKUI Toshihiro</i> |
| 呼吸器外科 <i>Thoracic Surgery</i> | 科長 (併) <i>Head</i> | 教授 <i>Professor</i> | 鈴木 実 <i>SUZUKI Makoto</i> |
| 消化器外科 <i>Gastroenterological Surgery</i> | 科長 (併) <i>Head</i> | 准教授 <i>Associate Professor</i> | 山下洋市 <i>YAMASHITA Youichi</i> |
| 乳腺・内分泌外科 <i>Breast and Endocrine Surgery</i> | 科長 (併) <i>Head</i> | 准教授 <i>Associate Professor</i> | 山本 豊 <i>YAMAMOTO Yutaka</i> |
| 小児外科 <i>Pediatric Surgery</i> | 科長 (併) <i>Head</i> | 教授 <i>Professor</i> | 日比泰造 <i>HIBI Taizo</i> |
| 移植外科 <i>Transplantation</i> | 科長 (併) <i>Head</i> | 教授 <i>Professor</i> | 日比泰造 <i>HIBI Taizo</i> |
| 泌尿器科 <i>Urology</i> | 科長 (併) <i>Head</i> | 教授 <i>Professor</i> | 神波大己 <i>KAMBA Tomomi</i> |
| 婦人科 <i>Gynecology</i> | 科長 (併) <i>Head</i> | 教授 <i>Professor</i> | 近藤英治 <i>KONDO Eiji</i> |
| 成育医療部門 <i>Division of Child Health and Development</i> | 部門長 (併) <i>Divisional Chief</i> | 教授 <i>Professor</i> | 中村公俊 <i>NAKAMURA Kimitoshi</i> |
| 小児科 <i>Pediatrics</i> | 科長 (併) <i>Head</i> | 教授 <i>Professor</i> | 中村公俊 <i>NAKAMURA Kimitoshi</i> |
| 産科 <i>Obstetrics</i> | 科長 (併) <i>Head</i> | 教授 <i>Professor</i> | 近藤英治 <i>KONDO Eiji</i> |
| 感覚・運動部門 <i>Division of Sensory and Motor Organs</i> | 部門長 (併) <i>Divisional Chief</i> | 教授 <i>Professor</i> | 宮本健史 <i>MIYAMOTO Takeshi</i> |
| 整形外科 <i>Orthopaedic Surgery</i> | 科長 (併) <i>Head</i> | 教授 <i>Professor</i> | 宮本健史 <i>MIYAMOTO Takeshi</i> |
| 皮膚科 <i>Dermatology</i> | 科長 (併) <i>Head</i> | 教授 <i>Professor</i> | 福島聡 <i>FUKUSHIMA Satoshi</i> |
| 形成・再建科 <i>Plastic and Reconstructive Surgery</i> | 科長 (併) <i>Head</i> | 講師 <i>Lecturer</i> | 増口信一 <i>MASUGUCHI Shinichi</i> |
| 眼科 <i>Ophthalmology</i> | 科長 (併) <i>Head</i> | 教授 <i>Professor</i> | 井上俊洋 <i>INOUE Toshihiro</i> |
| 耳鼻咽喉科・頭頸部外科 <i>Otolaryngology-Head and Neck Surgery</i> | 科長 (併) <i>Head</i> | 教授 <i>Professor</i> | 折田頼尚 <i>ORITA Yoshihisa</i> |
| 歯科口腔外科 <i>Oral and Maxillofacial Surgery</i> | 科長 (併) <i>Head</i> | 教授 <i>Professor</i> | 中山秀樹 <i>NAKAYAMA Hideki</i> |
| 放射線診療部門 <i>Division of Radiology</i> | 部門長 (併) <i>Divisional Chief</i> | 教授 <i>Professor</i> | 平井俊範 <i>HIRAI Toshinori</i> |
| 画像診断・治療科 <i>Diagnostic Imaging and Interventional Radiology</i> | 科長 (併) <i>Head</i> | 教授 <i>Professor</i> | 平井俊範 <i>HIRAI Toshinori</i> |
| 放射線治療科 <i>Radiation Oncology</i> | 科長 (併) <i>Head</i> | 教授 <i>Professor</i> | 大屋夏生 <i>OYA Natsuo</i> |

| | | | |
|--|---|---|---------------------------------------|
| 脳・神経・精神部門 <i>Division of Anesthesia, Neurosurgery and Psychiatry</i> | 部門長 (併) <i>Divisional Chief</i> | 教授 <i>Professor</i> | 竹林 実 <i>TAKEBAYASHI Minoru</i> |
| 神経精神科 <i>Neuropsychiatry</i> | 科 長 (併) <i>Head</i> | 教授 <i>Professor</i> | 竹林 実 <i>TAKEBAYASHI Minoru</i> |
| 脳神経外科 <i>Neurosurgery</i> | 科 長 (併) <i>Head</i> | 教授 <i>Professor</i> | 武笠 晃 丈 <i>MUKASA Akitake</i> |
| 麻酔科 <i>Anesthesia</i> | 科 長 (併) <i>Head</i> | 教授 <i>Professor</i> | 山本 達 郎 <i>YAMAMOTO Tatsuo</i> |
| 中央検査部 <i>Laboratory Medicine</i> | 部 長 (併) <i>Head</i> | 教授 <i>Professor</i> | 松岡 雅 雄 <i>MATSUOKA Masao</i> |
| 中央手術部 <i>Surgical Center</i> | 部 長 (併) <i>Head</i> | 教授 <i>Professor</i> | 神波 大 己 <i>KAMBA Tomomi</i> |
| 中央放射線部 <i>Central Radiology</i> | 部 長 (併) <i>Head</i> | 教授 <i>Professor</i> | 平井 俊 範 <i>HIRAI Toshinori</i> |
| 集中治療部 <i>Intensive Care Unit</i> | 部 長 (併) <i>Head</i> | 教授 <i>Professor</i> | 山本 達 郎 <i>YAMAMOTO Tatsuo</i> |
| 中央材料部 <i>Central Medical Supply</i> | 部 長 (併) <i>Head</i> | 教授 <i>Professor</i> | 福島 聡 <i>FUKUSHIMA Satoshi</i> |
| リハビリテーション部 <i>Rehabilitation</i> | 部 長 (併) <i>Head</i> | 教授 <i>Professor</i> | 宮本 健 史 <i>MIYAMOTO Takeshi</i> |
| 病理部 <i>Surgical Pathology</i> | 部 長 (併) <i>Head</i> | 教授 <i>Professor</i> | 三上 芳 喜 <i>MIKAMI Yoshiki</i> |
| 輸血・細胞治療部 <i>Transfusion Medicine and Cell Therapy</i> | 部 長 (併) <i>Head</i> | 教授 <i>Professor</i> | 松岡 雅 雄 <i>MATSUOKA Masao</i> |
| 救急部 <i>Emergency Medicine</i> | 部 長 (併) <i>Head</i> | 教授 <i>Professor</i> | 入江 弘 基 <i>IRIE Hiroki</i> |
| 感染免疫診療部 <i>Infectious Diseases</i> | 部 長 (併) <i>Head</i> | 教授 <i>Professor</i> | 松岡 雅 雄 <i>MATSUOKA Masao</i> |
| 腎・血液浄化療法センター <i>Kidney Disease and Dialysis Center</i> | センター長 (併) <i>Head</i> | 教授 <i>Professor</i> | 向山 政 志 <i>MUKOYAMA Masashi</i> |
| 総合臨床研修センター <i>Comprehensive Clinical Education, Training and Development Center</i> | センター長 (併) <i>Head</i> | 教授 <i>Professor</i> | 向山 政 志 <i>MUKOYAMA Masashi</i> |
| 光学医療診療部 <i>Endoscopic Diagnostics and Therapeutics</i> | 部 長 (併) <i>Head</i> | 教授 <i>Professor</i> | 田中 靖 人 <i>TANAKA Yasuhito</i> |
| 高度医療開発センター <i>Innovation Center for Translational Research</i> | センター長 (併) <i>Head</i> | 教授 <i>Professor</i> | 田中 靖 人 <i>TANAKA Yasuhito</i> |
| 地域医療連携センター <i>Medical Liaison Center</i> | センター長 (併) <i>Head</i> | 教授 <i>Professor</i> | 武笠 晃 丈 <i>MUKASA Akitake</i> |
| 総合周産期母子医療センター <i>Perinatal Medical Center</i> | センター長 (併) <i>Head</i> | 教授 <i>Professor</i> | 中村 公 俊 <i>NAKAMURA Kimitoshi</i> |
| がんセンター <i>Cancer Center</i> | センター長 (併) <i>Head</i> | 教授 <i>Professor</i> | 松岡 雅 雄 <i>MATSUOKA Masao</i> |
| ME 機器センター <i>Medical Engineering Center</i> | センター長 (併) <i>Head</i> | 教授 <i>Professor</i> | 山本 達 郎 <i>YAMAMOTO Tatsuo</i> |
| 地域医療支援センター <i>Regional Medical Support Center</i> | センター長 (併) <i>Head</i> | 教授 <i>Professor</i> | 松井 邦 彦 <i>MATSUI Kunihiko</i> |
| 移植医療センター <i>Transplantation Center</i> | センター長 (併) <i>Head</i> | 教授 <i>Professor</i> | 日比 泰 造 <i>HIBI Taizo</i> |
| 災害医療教育研究センター <i>Disaster Medical Education and Research Center</i> | センター長 (併) <i>Head</i> | 教授 <i>Professor</i> | 笠岡 俊 志 <i>KASAOKA Shunji</i> |
| 総合臨床研究部 <i>Department of General Clinical Investigation</i> | 部 長 <i>Head</i> | | 馬場 秀 夫 <i>BABA Hideo</i> |
| 研究シーズ探索センター | センター長 (併) <i>Head</i> | 教授 <i>Professor</i> | 辻田 賢 一 <i>TSUJITA kenichi</i> |
| 研究展開センター | センター長 (併) <i>Head</i> | 教授 <i>Professor</i> | 田中 靖 人 <i>TANAKA Yasuhito</i> |
| 研究倫理センター | センター長 (併) <i>Head</i> | 教授 <i>Professor</i> | 中村 公 俊 <i>NAKAMURA Kimitoshi</i> |
| 臨床試験支援センター | センター長 (併) <i>Head</i> | 教授 <i>Professor</i> | 松岡 雅 雄 <i>MATSUOKA Masao</i> |
| 研究データ管理センター | センター長 (併) <i>Head</i> | 教授 <i>Professor</i> | 宇宿 功 市郎 <i>USUKU Koichiro</i> |
| 医療情報経営企画部 <i>Department of Medical Informatics and Administrative Planning</i> | 部 長 (併) <i>Head</i> | 教授 <i>Professor</i> | 宇宿 功 市郎 <i>USUKU Koichiro</i> |
| 薬剤部 <i>Pharmacy</i> | 部 長 (併) <i>Head</i> | 教授 <i>Professor</i> | 齋藤 秀 之 <i>SAITO Hideyuki</i> |
| 看護部 <i>Nursing</i> | 部 長 <i>Head</i> | | 山本 治 美 <i>YAMAMOTO Harumi</i> |
| 医療技術部 <i>Medical Technology</i> | 部 長 (併) <i>Head</i> | 技師長 <i>Director of Technologists</i> | 横山 俊 朗 <i>YOKOYAMA Toshiro</i> |
| 栄養管理部 <i>Department of Clinical Nutrition</i> | 部 長 (併) <i>Head</i> | 教授 <i>Professor</i> | 荒木 栄 一 <i>ARAKI Eiichi</i> |
| 医療の質・安全管理部 <i>Department of Medical Quality and Safety Management</i> | 部 長 (併) <i>Head</i> | 教授 <i>Professor</i> | 近本 亮 <i>CHIKAMOTO Akira</i> |
| 感染制御部 <i>Department of Infection Prevention and Control</i> | 部 長 (併) <i>Head</i> | 准教授 <i>Associate Professor</i> | 中田 浩 智 <i>NAKATA Hiroto</i> |
| 病院事務部 <i>Administration</i> | 部 長 <i>Head</i> | | 増村 隆 之 <i>MASUMURA Takayuki</i> |
| | 総務課長 <i>General Affairs Division Manager</i> | | 西川 洋 子 <i>NISHIKAWA Yoko</i> |
| | 経営戦略課長 <i>Management Strategy Division Manager</i> | | 山下 恵 太 <i>YAMASHITA Keita</i> |
| | 経理課長 <i>Accounting Division Manager</i> | | 芦江 睦 夫 <i>ASHIE Mutsuo</i> |
| | 医事課長 <i>Medical Affairs Division Manager</i> | | 中島 勇 <i>NAKASHIMA Isamu</i> |
| | 医療サービス課長 <i>Medical Services Division Manager</i> | | 山下 繁 俊 <i>YAMASHITA Shigetoshi</i> |

4. 職員数

Number of Staff

(令和3年6月1日現在)
As of June 1, 2021

| 病院長 | 教授 | 准教授 | 講師 | 助教 | 助手 | 寄附講座教員 | その他の教員 | 診療助手 | 医員 | 研修医 | 合計 |
|-----|-----------|-----------|-----------|------------|--------|-----------|-----------|------|-----|-----|-------------|
| 1 | (24) 9 | (19) 5 | (4) 24 | (39) 69 | 0 0 | (6) 54 | (5) 36 | 28 | 384 | 41 | (97) 651 |

| 薬剤師 | 臨床検査技師 | 診療放射線技師 | 看護職員 | 栄養士 | 歯科技工士 | 歯科衛生士 | 視機能訓練士 | 臨床工学技士 | 合計 | 総職員数 | |
|-------|--------|---------|-------|-------|----------|------------|--------|--------|-------|------|-------|
| 67 | 69 | 47 | 885 | 9 | 1 | 2 | 6 | 20 | 1,512 | | (97) |
| 理学療法士 | 作業療法士 | 精神保健福祉士 | 臨床心理士 | 言語聴覚士 | 消化器内視鏡技士 | その他の医療支援職員 | 社会福祉士 | 事務職員 | | | 2,163 |
| 19 | 8 | 5 | 7 | 4 | 2 | 133 | 3 | 225 | | | |

※ () 書きは、外数で、生命科学研究部臨床系教員を示す。

(単位：人)

5. 卒後臨床研修

Postgraduate Clinical Training

(令和3年4月1日現在)
As of April 1, 2021

1 令和3年度卒後臨床研修プログラム Postgraduate Clinical Training in 2021

| プログラム数 | 6 (2) | 募集定員 | 44 (8) |
|--------|-------|------|--------|
|--------|-------|------|--------|

注1)： () 書きは、歯科医師を対象とし、外数。

2 研修医数の推移 Process of Resident

| 区分 | | 平成30年度 | 令和元年度 | 令和2年度 | 令和3年度 |
|------|------|---------|---------|---------|--------|
| マッチ者 | 熊大病院 | 31 (15) | 35 (18) | 20 (10) | 18 (9) |
| | 熊本県内 | 110 | 109 | 88 | 100 |
| 採用者 | 熊大病院 | 29 (14) | 32 (15) | 13 (7) | 17 (9) |
| | 熊本県内 | 105 | 109 | 76 | 98 |

注1)：「熊本県内」の数は、研修病院の間き取り調査データで、本院を含む。

(単位：人)

注2)： () 書きは、熊本大学医学部卒業生。

3 歯科研修医数の推移 Process of Dentistry Resident

| 区分 | | 平成30年度 | 令和元年度 | 令和2年度 | 令和3年度 |
|------|--|--------|-------|-------|-------|
| マッチ者 | | 7 | 8 | 8 | 8 |
| 採用者 | | 5 | 8 | 5 | 6 |

(単位：人)

4 熊本大学病院群の研修病院・施設数 Number of Hospitals for Clinical Training, Facilities

| 区分 | 平成30年度 | 令和元年度 | 令和2年度 | 令和3年度 |
|-----------|--------|-------|-------|-------|
| 協力型臨床研修病院 | 67 | 67 | 67 | 66 |
| 臨床研修協力施設 | 19 | 18 | 16 | 14 |



研修医オリエンテーション



研修医集合写真

6. 病院概況

Hospital Patient Service

(令和3年4月1日現在)
As of April 1, 2021

1 病床数 Number of Beds

a. 病棟別配分病床数 Number of Beds for Each Ward

| 西病棟 | | 東病棟 | |
|---|-----|--|-----|
| 診療科等 | 病床数 | 診療科等 | 病床数 |
| 12階 耳鼻咽喉科・頭頸部外科、 血液内科・膠原病内科、共通 | 46 | 12階 院内学級・多目的室・ライブラリインフォメーション、看護部 | — |
| 11階 血液内科、膠原病内科 | 43 | 11階 呼吸器内科、呼吸器外科、 感染病床(共通) | 46 |
| 10階 泌尿器科、皮膚科、形成・再建科、共通 | 45 | 10階 歯科口腔外科、泌尿器科、共通 | 46 |
| 9階 脳神経内科、糖尿病・代謝・内分泌内科、共通 | 48 | 9階 眼科、糖尿病病床、救急部、共通 | 41 |
| 8階 小児科、総合周産期母子医療センター 〔NICU(新生児集中治療室)、GCU(成長回復治療室)〕 | 50 | 8階 小児外科、移植外科、小児科、呼吸器外科、 緩和ケア病床(共通)、共通 | 42 |
| 7階 総合周産期母子医療センター 〔産科、MFICU(母体胎児集中治療室)〕 | 27 | 7階 婦人科、乳腺・内分泌外科、共通 | 48 |
| 6階 ICU(集中治療室)、腎・血液浄化療法センター | 11 | 6階 心臓血管外科、HCU(高度治療室)、 共通 | 30 |
| 5階 脳神経外科、画像診断・治療科、 SCU(脳卒中集中治療室)、共通 | 45 | 5階 循環器内科、CCU(心臓集中治療室)、 共通 | 41 |
| 4階 消化器外科、腎臓内科、共通 | 45 | 4階 消化器外科 | 48 |
| 3階 RI | 2 | 3階 消化器内科、共通 | 46 |
| 2階 神経精神科 | 50 | 2階 整形外科、救急部、共通 | 45 |
| 計 | 412 | 計 | 433 |
| 合計 | | 合計 | |
| | | 845 | |

(単位：床)

b. 種類別病床数 Number of Each Kind Rooms

| 種類 | 病床数 | 種類 | 病床数 |
|-------|-----|------------------|-----|
| 特別室 A | 2 | 重症室 | 57 |
| 特別室 B | 15 | 無菌室(重症室との重複分を除く) | 8 |
| 特別室 C | 106 | 集中治療室(ICU) | 11 |
| 特別室 D | 3 | 高度治療室(HCU) | 12 |
| 特別室 E | 60 | 心臓集中治療室(CCU) | 4 |
| | | 脳卒中集中治療室(SCU) | 3 |
| | | 新生児集中治療室(NICU) | 12 |
| | | 母体胎児集中治療室(MFICU) | 6 |
| | | 成長回復治療室(GCU) | 12 |
| | | 普通室 | 534 |
| 計 | 186 | 計 | 659 |
| 合計 | | 合計 | |
| | | 845 | |

(単位：床)



2 診療科別延べ患者数 *Number of Patients at Each Clinical Division*

(令和2年度)
As of 2020

| 診療科等名 | 外 来 | | 入 院 | | |
|--------------|---------|---------|------------------|--------------|----------|
| | 延べ患者数 | 1日平均患者数 | 延べ患者数 | 1日平均患者数 | |
| 呼吸器内科 | 12,547 | 51.8 | 11,384(12,176) | 31.2(33.4) | |
| 消化器内科 | 20,018 | 82.7 | 14,708(16,227) | 40.3(44.5) | |
| 血液内科 | 9,734 | 40.2 | 17,319(18,069) | 47.4(49.5) | |
| 膠原病内科 | 7,738 | 32.0 | 2,303(2,436) | 6.3(6.7) | |
| 腎臓内科 | 7,124 | 29.4 | 5,234(5,634) | 14.3(15.4) | |
| 糖尿病・代謝・内分泌内科 | 18,055 | 74.6 | 5,019(5,408) | 13.8(14.8) | |
| 循環器内科 | 16,386 | 67.7 | 14,289(15,778) | 39.1(43.2) | |
| 脳神経内科 | 10,893 | 45.0 | 10,280(10,863) | 28.2(29.8) | |
| 心臓血管外科 | 1,112 | 4.6 | 5,524(5,776) | 15.1(15.8) | |
| 呼吸器外科 | 3,170 | 13.1 | 3,357(3,691) | 9.2(10.1) | |
| 消化器外科 | 12,876 | 53.2 | 25,646(27,398) | 70.3(75.1) | |
| 乳腺・内分泌外科 | 8,841 | 36.5 | 2,879(3,237) | 7.9(8.9) | |
| 小児外科 | 1,452 | 6.0 | 959(1,046) | 2.6(2.9) | |
| 移植外科 | 1,882 | 7.8 | 3,145(3,285) | 8.6(9.0) | |
| 泌尿器科 | 6,630 | 27.4 | 7,968(8,553) | 21.8(23.4) | |
| 婦人科 | 13,408 | 55.4 | 8,599(9,664) | 23.6(26.5) | |
| 小児科 | 15,599 | 64.5 | 15,224(15,945) | 41.7(43.7) | |
| 産科 | 4,414 | 18.2 | 5,972(6,466) | 16.4(17.7) | |
| 整形外科 | 58,314 | 241.0 | 15,772(16,911) | 43.2(46.3) | |
| 皮膚科 | 13,961 | 57.7 | 10,498(11,482) | 28.8(31.5) | |
| 形成・再建科 | 1,547 | 6.4 | 1,336(1,422) | 3.7(3.9) | |
| 眼科 | 18,911 | 78.1 | 7,542(8,882) | 20.7(24.3) | |
| 耳鼻咽喉科・頭頸部外科 | 16,734 | 69.1 | 13,374(13,970) | 36.6(38.3) | |
| 歯科口腔外科 | 19,269 | 79.6 | 6,396(6,813) | 17.5(18.7) | |
| 画像診断・治療科 | 3,320 | 13.7 | 1,726(2,107) | 4.7(5.8) | |
| 放射線治療科 | 15,912 | 65.8 | 0(0) | 0.0(0.0) | |
| 神経精神科 | 11,328 | 46.8 | 8,555(8,733) | 23.4(23.9) | |
| 脳神経外科 | 6,111 | 25.3 | 11,566(12,198) | 31.7(33.4) | |
| 麻酔科 | 2,969 | 12.3 | 55(64) | 0.2(0.2) | |
| 救急・総合診療部 | 救急外来 | 1,914 | 7.9 | 619(686) | 1.7(1.9) |
| | 総合診療 | 819 | 3.4 | 3(3) | 0.0(0.0) |
| 合 計 | 342,988 | 1,417.3 | 237,251(254,923) | 650.0(698.4) | |

※入院延べ患者数の()内数字は退院患者数を含みます。

(単位：人)

a. 年度別延べ患者数

| 外 来 | | | 入 院 | | |
|---------|---------|---------|----------------------|----------------------|----------------------|
| 平成30年度 | 令和元年度 | 令和2年度 | 平成30年度 | 令和元年度 | 令和2年度 |
| 371,344 | 362,324 | 342,988 | 248,236 (266,756) | 246,797 (264,977) | 237,251 (254,923) |

(単位：人)

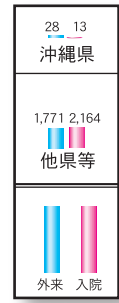
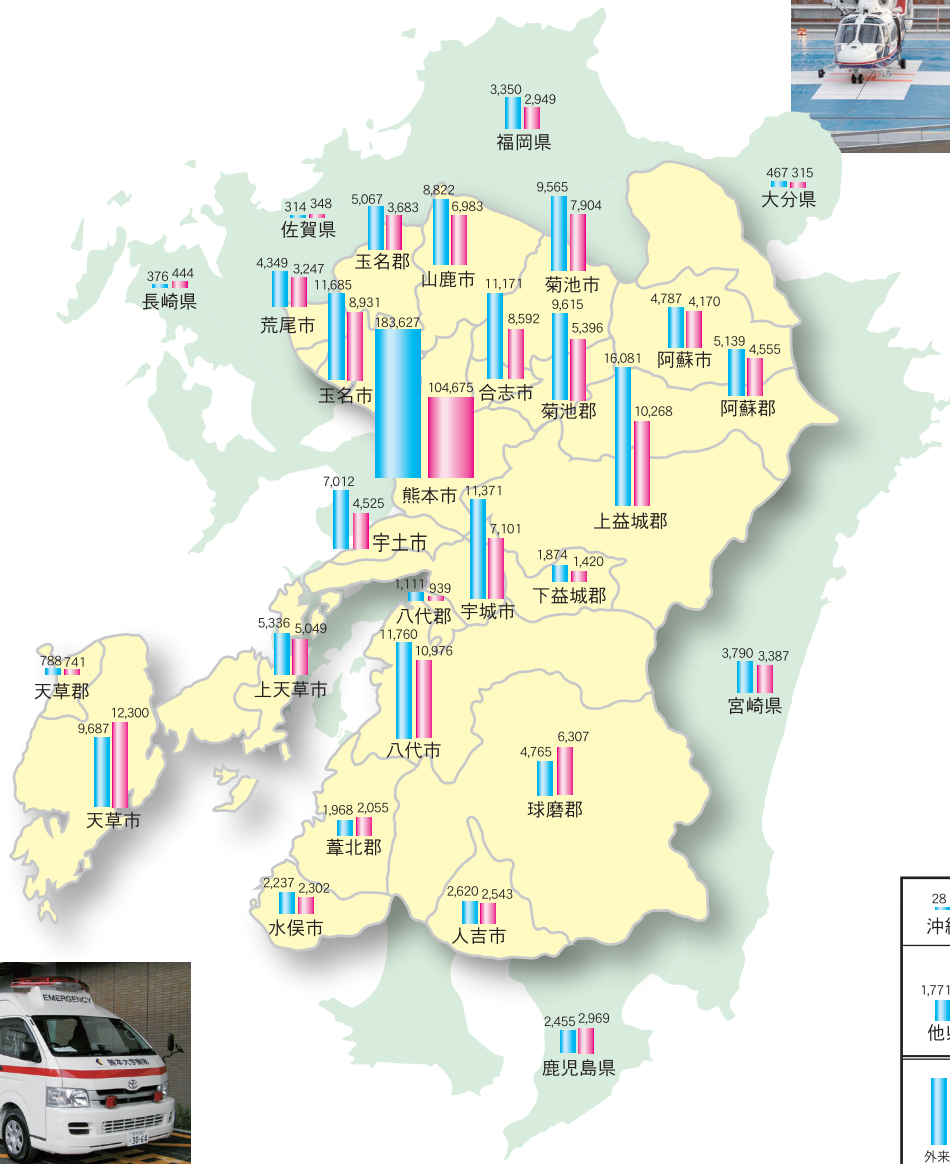
b. 年度別1日平均患者数

| 外 来 | | | 入 院 | | |
|---------|---------|---------|------------------|------------------|------------------|
| 平成30年度 | 令和元年度 | 令和2年度 | 平成30年度 | 令和元年度 | 令和2年度 |
| 1,521.9 | 1,509.7 | 1,417.3 | 680.1 (730.8) | 674.3 (724.0) | 650.0 (698.4) |

(単位：人)

3 地域別外来・入院患者数 *Number of Outpatients and Inpatients from Various Parts of Kyushu*

(令和2年度)
As of 2020



| 地域 | 外来 | 入院 |
|------|---------|----------------------|
| 熊本県 | 330,437 | 224,662 (241,541) |
| 熊本市 | 183,627 | 104,675 (112,742) |
| 八代市 | 11,760 | 10,976 (11,681) |
| 人吉市 | 2,620 | 2,543 (2,715) |
| 荒尾市 | 4,349 | 3,247 (3,505) |
| 水俣市 | 2,237 | 2,302 (2,486) |
| 玉名市 | 11,685 | 8,931 (9,573) |
| 山鹿市 | 8,822 | 6,983 (7,500) |
| 菊池市 | 9,565 | 7,904 (8,447) |
| 宇土市 | 7,012 | 4,525 (4,925) |
| 上天草市 | 5,336 | 5,049 (5,372) |

| 地域 | 外来 | 入院 |
|------|--------|--------------------|
| 宇城市 | 11,371 | 7,101 (7,700) |
| 阿蘇市 | 4,787 | 4,170 (4,507) |
| 天草市 | 9,687 | 12,300 (13,043) |
| 合志市 | 11,171 | 8,592 (9,240) |
| 下益城郡 | 1,874 | 1,420 (1,525) |
| 玉名郡 | 5,067 | 3,683 (3,989) |
| 菊池郡 | 9,615 | 5,396 (5,885) |
| 阿蘇郡 | 5,139 | 4,555 (4,929) |
| 上益城郡 | 16,081 | 10,268 (11,036) |
| 八代郡 | 1,111 | 939 (983) |
| 葦北郡 | 1,968 | 2,055 (2,226) |

| 地域 | 外来 | 入院 |
|------|-------|------------------|
| 球磨郡 | 4,765 | 6,307 (6,746) |
| 天草郡 | 788 | 741 (786) |
| 福岡県 | 3,350 | 2,949 (3,118) |
| 佐賀県 | 314 | 348 (365) |
| 長崎県 | 376 | 444 (473) |
| 大分県 | 467 | 315 (345) |
| 宮崎県 | 3,790 | 3,387 (3,617) |
| 鹿児島県 | 2,455 | 2,969 (3,126) |
| 沖縄県 | 28 | 13 (14) |
| 他県等 | 1,771 | 2,164 (2,324) |

※入院の()内数字は退院患者数を含みます。

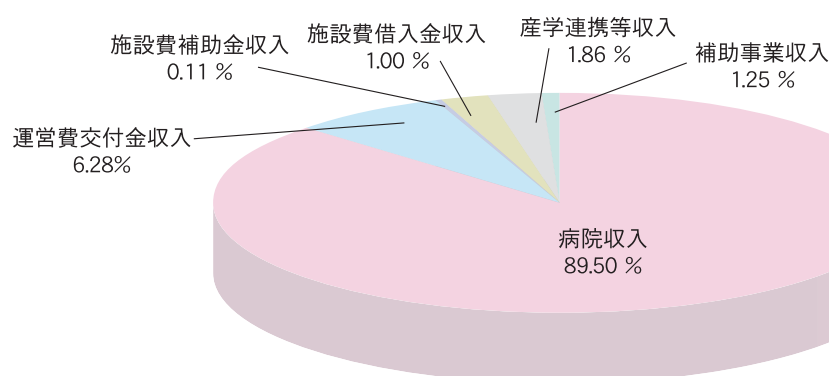
(単位:人)

4 予算 (収入・支出予算額) Budget

(令和3年度)
As of 2021

a. 収入予算

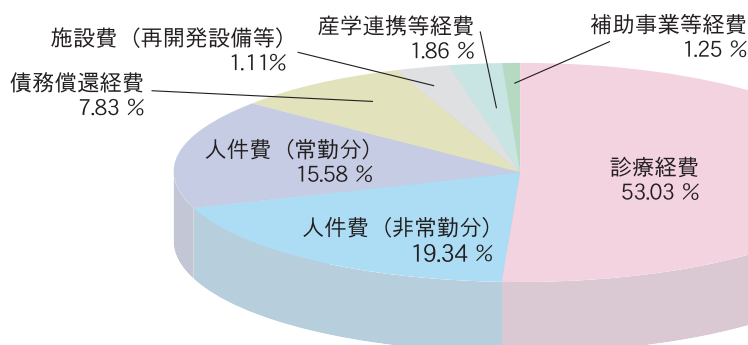
| 事項 Classification | 収入額 (千円) Amount of Income (in thousands of yen) | 構成比 (%) Distribution Ratio |
|---|---|-------------------------------|
| 病院収入 Medical Practice | 29,854,282 | 89.50 |
| 運営費交付金収入 Operating Grants | 2,094,058 | 6.28 |
| 施設費補助金収入 Facilities Subsidies | 37,149 | 0.11 |
| 施設費借入金収入 Facilities Expenses Borrowing | 334,359 | 1.00 |
| 産学連携等収入 Industry-academia Collaborations | 618,894 | 1.86 |
| 補助事業収入 Other Projects | 417,169 | 1.25 |
| 合計 Total | 33,355,911 | 100.00 |



b. 支出予算

| 事項 Classification | 支出額 (千円) Amount of Expenditures (in thousands of yen) | 構成比 (%) Distribution Ratio |
|---|---|-------------------------------|
| 診療経費 Medical Practice | 17,691,006 | 53.03 |
| 人件費 (非常勤分) Personnel (Part-Time) | 6,449,909 | 19.34 |
| 人件費 (常勤分) Personnel (Full-Time) | 5,197,075 | 15.58 |
| 債務償還経費 Debt redemption | 2,610,350 | 7.83 |
| 施設費 (再開設備等) Facilities Expenses (Redevelopment equipments) | 371,508 | 1.11 |
| 産学連携等経費 Industry-academia Collaborations | 618,894 | 1.86 |
| 補助事業等経費 Other Projects | 417,169 | 1.25 |
| 合計 Total | 33,355,911 | 100.00 |

※ 人件費 (常勤分) は本部管理

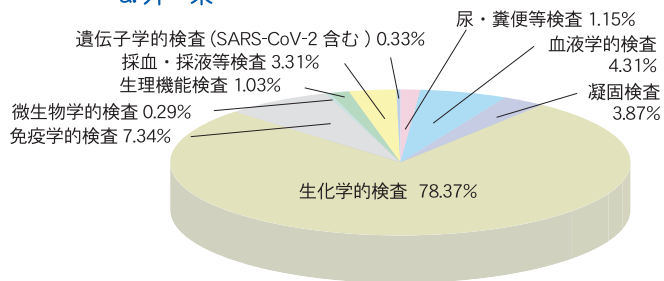


5 臨床検査数 *Number of Clinical Examinations*

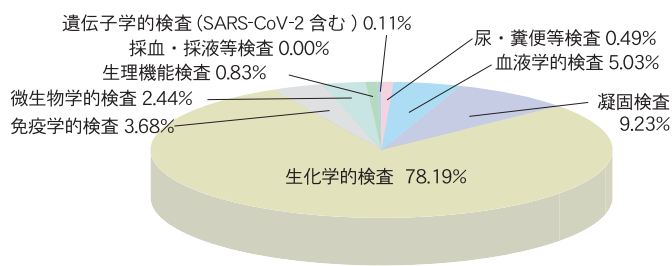
(令和2年度)
As of 2020

| 区 分 <i>Classification</i> | 臨床検査件数 (外来) <i>Number of clinical inspections (Outpatients)</i> | 割合 (%) <i>Ratio</i> | 臨床検査件数 (入院) <i>Number of clinical inspections (Inpatients)</i> | 割合 (%) <i>Ratio</i> |
|---|---|---------------------------|--|---------------------------|
| 尿・糞便等検査 <i>Uroscopy and scatology</i> | 36,743 | 1.15 | 9,708 | 0.49 |
| 血液学的検査 <i>Hematological assessment</i> | 137,319 | 4.31 | 99,039 | 5.03 |
| 凝固検査 <i>Coagulation test</i> | 123,372 | 3.87 | 181,599 | 9.23 |
| 生化学的検査 <i>Biochemical test</i> | 2,497,405 | 78.37 | 1,538,353 | 78.19 |
| 免疫学的検査 <i>Immunological test</i> | 233,813 | 7.34 | 72,410 | 3.68 |
| 微生物学的検査 <i>Microbiological test</i> | 9,323 | 0.29 | 47,953 | 2.44 |
| 生理機能検査 <i>Physiological function testing</i> | 32,730 | 1.03 | 16,290 | 0.83 |
| 採血・採液等検査 <i>Blood test</i> | 105,570 | 3.31 | 0 | 0.00 |
| 遺伝子学的検査(SARS-CoV-2含む) <i>Genetic test (Including SARS-CoV-2)</i> | 10,432 | 0.33 | 2,155 | 0.11 |
| 計 <i>Total</i> | 3,186,707 | 100 | 1,967,507 | 100 |

a. 外 来



b. 入 院

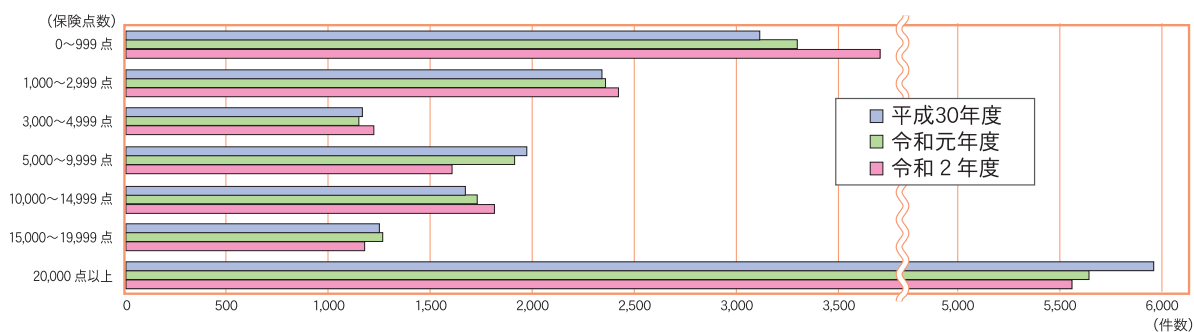


6 手術(処置を含む)及び麻酔件数 *Number of Clinical Surgery and Anesthesia*

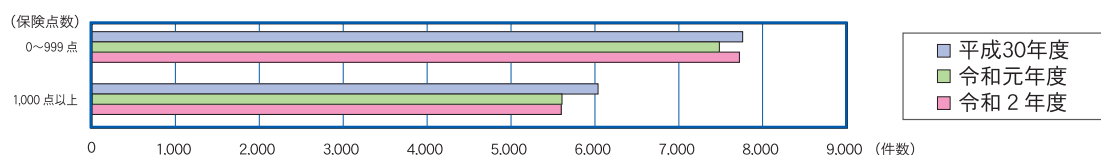
| | 手術 (処置を含む) <i>Number of Surgeries (Including Treatments)</i> | | | | | | | | 麻酔件数 <i>Number of Anesthesia Administrations</i> | | |
|--------|---|--------------|--------------|--------------|----------------|----------------|-----------|--------|---|----------|--------|
| | 0~999点 | 1,000~2,999点 | 3,000~4,999点 | 5,000~9,999点 | 10,000~14,999点 | 15,000~19,999点 | 20,000点以上 | 計 | 0~999点 | 1,000点以上 | 計 |
| 平成30年度 | 3,107 | 2,333 | 1,159 | 1,955 | 1,670 | 1,238 | 5,911 | 17,373 | 7,828 | 6,064 | 13,892 |
| 令和元年度 | 3,314 | 2,379 | 1,076 | 1,833 | 1,745 | 1,251 | 5,663 | 17,261 | 7,406 | 5,651 | 13,057 |
| 令和2年度 | 3,846 | 2,469 | 1,240 | 1,600 | 1,825 | 1,128 | 5,586 | 17,694 | 7,803 | 5,637 | 13,440 |

(単位: 件)

手術 (処置を含む) 件数



麻酔件数

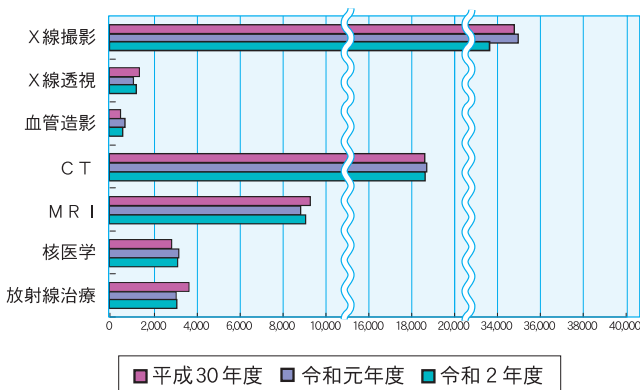


7 画像診断及び放射線治療件数 *Number of Imaging Diagnosis and Radiation Therapy*

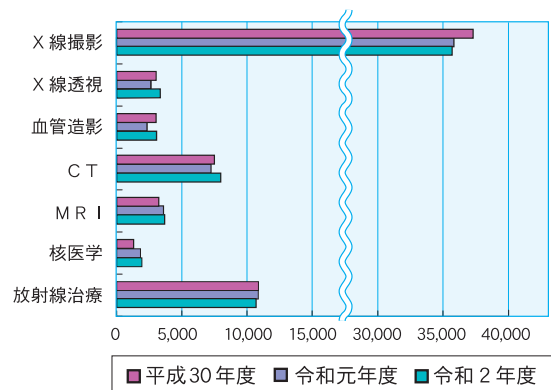
| | 外来 <i>Outpatients</i> | | | 入院 <i>Inpatients</i> | | |
|--|--------------------------|--------|---------|-------------------------|--------|---------|
| | 平成 30 年度 | 令和元年度 | 令和 2 年度 | 平成 30 年度 | 令和元年度 | 令和 2 年度 |
| X 線 撮 影 <i>X-ray photography</i> | 34,666 | 34,712 | 33,019 | 37,088 | 35,522 | 35,439 |
| X 線 透 視 <i>X-ray illumination</i> | 1,584 | 1,369 | 1,376 | 2,969 | 2,882 | 3,193 |
| 血 管 造 影 <i>Angiographic picture</i> | 164 | 212 | 169 | 2,932 | 2,752 | 2,907 |
| C T <i>CT</i> | 18,811 | 19,496 | 19,212 | 7,574 | 7,309 | 7,857 |
| M R I <i>MRI</i> | 9,184 | 8,695 | 8,856 | 3,683 | 3,730 | 3,979 |
| 核 医 学 <i>Nuclear medicine</i> | 2,826 | 3,164 | 3,144 | 1,370 | 1,404 | 1,486 |
| 放 射 線 治 療 <i>Radiotherapy</i> | 3,551 | 3,008 | 3,123 | 11,366 | 11,064 | 10,782 |
| 計 <i>Total</i> | 70,786 | 70,656 | 68,899 | 66,982 | 64,663 | 65,643 |

(単位：件)

外来



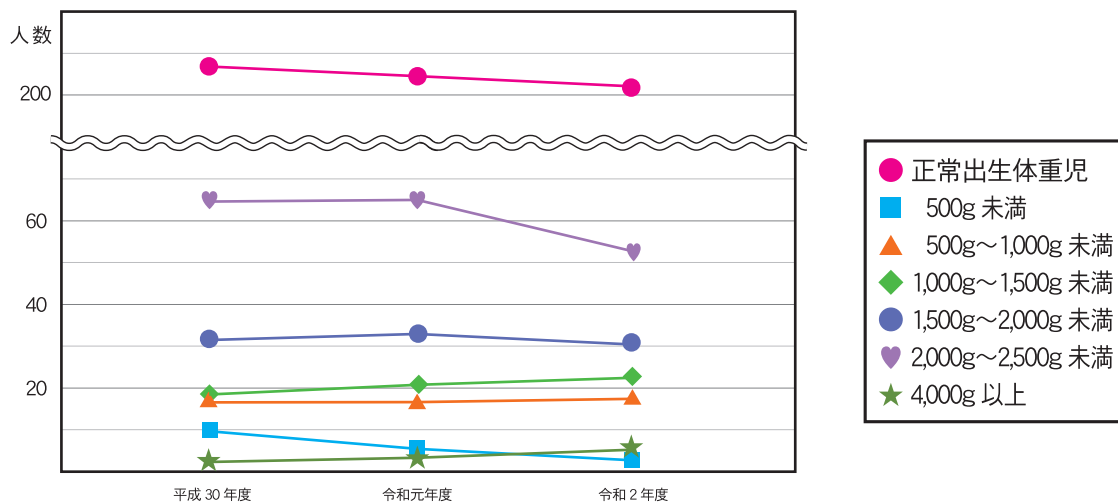
入院



8 出産児数 *Number of Births*

| | 正常出生 体重児 <i>Normal birth weight infants</i> | 低出生体重児 <i>Low birth weight infants</i> | | | | | 巨大児 <i>Large infants</i> | 計 <i>Total</i> |
|----------|---|---|--------------------|----------------------|----------------------|----------------------|-----------------------------|-------------------|
| | | 500g 未満 | 500g~ 1,000g 未満 | 1,000g~ 1,500g 未満 | 1,500g~ 2,000g 未満 | 2,000g~ 2,500g 未満 | 4,000g 以上 | |
| 平成 30 年度 | 280 | 10 | 17 | 19 | 32 | 66 | 2 | 426 |
| 令和 元 年 度 | 245 | 4 | 18 | 21 | 33 | 66 | 4 | 391 |
| 令和 2 年 度 | 203 | 1 | 19 | 22 | 31 | 51 | 7 | 334 |

(単位：人)



9 処方枚数・件数・剤数 *Prescriptions, Number of Cases and Drugs*

(令和2年度)
As of 2020

| | 区 分 <i>Classification</i> | 枚 数 <i>Prescriptions</i> | 件 数 <i>Cases</i> | 剤 数 <i>Drugs</i> |
|-------------------------|------------------------------|-----------------------------|---------------------|---------------------|
| 調 剤 <i>Pharmacy</i> | 外 来 <i>Outpatients</i> | 17,776 | 57,312 | 1,851,762 |
| | 入 院 <i>Inpatients</i> | 217,874 | 485,731 | 4,326,063 |
| | 合 計 <i>Total</i> | 235,650 | 543,043 | 6,177,825 |
| 注 射 <i>injection</i> | 外 来 <i>Outpatients</i> | 36,871 | 78,705 | 146,949 |
| | 入 院 <i>Inpatients</i> | 320,200 | 942,346 | 1,602,354 |
| | 合 計 <i>Total</i> | 357,071 | 1,021,051 | 1,749,303 |

10 病理解剖件数 *Number of Autopsies*

| | 死亡患者数(人) <i>Hospital Deaths</i> | 病理解剖件数(件) <i>Autopsies</i> | 剖検率 (%) <i>Percentage</i> | 死産児解剖数(件) <i>Stillbirths</i> | 受託解剖数(件) <i>Autopsies of Outdoor Patients</i> |
|----------|------------------------------------|-------------------------------|------------------------------|---------------------------------|--|
| 平成 30 年度 | 209 | 20 | 9.6 | (0) | 5 |
| 令和 元 年度 | 194 | 15 | 7.7 | (1) | 1 |
| 令和 2 年度 | 212 | 14 | 6.6 | (0) | 3 |

(注) ()は、病理解剖件数で内数



山崎記念館

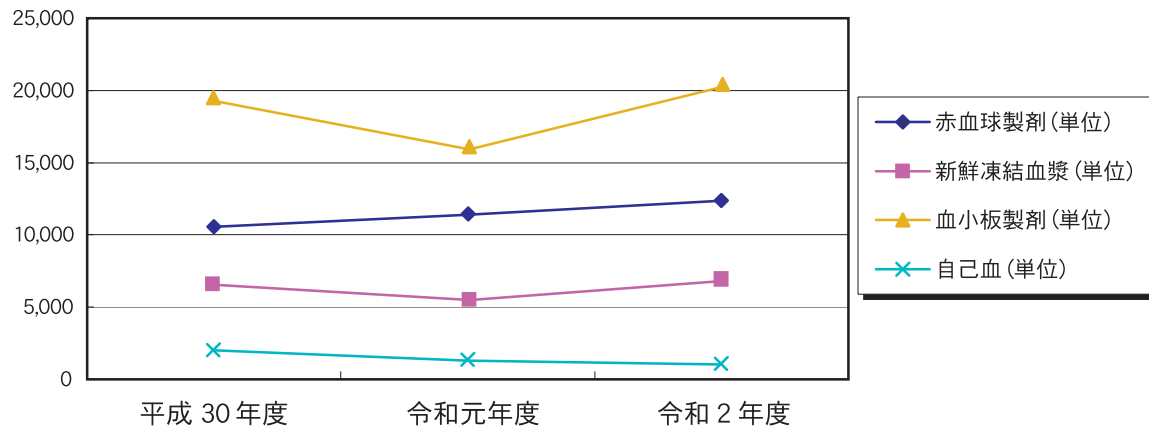
【山崎記念館とは】

熊本医科大学の学長であった山崎正董博士を記念したもので、1931(昭和6)年に鉄筋コンクリート造り2階建の図書館として建設された。武田五一の設計で、外壁の意匠に特色がみられる。1998(平成10)年 登録有形文化財として指定された。

11 血液製剤使用数 *Total Amount of Transfusion*

1 単位=200ml 換算

| | 赤血球製剤 (単位) <i>Erythrocyte preparation</i> | 新鮮凍結血漿 (単位) <i>Fresh frozen plasma</i> | 血小板製剤 (単位) <i>Platelet preparation</i> | 自己血 (単位) <i>Autologous blood</i> |
|----------|--|---|---|-------------------------------------|
| 平成 30 年度 | 10,254 | 6,885 | 18,795 | 750 |
| 令和 元 年度 | 10,466 | 5,961 | 16,870 | 592 |
| 令和 2 年度 | 12,247 | 6,973 | 20,835 | 367 |



12 末梢血幹細胞採取件数 *Harvest Number PBSC*

| | 件 数 <i>Number of cases</i> | 採取回数 <i>Number of times</i> | 平均採取回数 <i>Average number of times</i> |
|----------|-------------------------------|--------------------------------|--|
| 平成 30 年度 | 28 | 36 | 1.3 |
| 令和 元 年度 | 25 | 32 | 1.3 |
| 令和 2 年度 | 22 | 30 | 1.4 |



検査の様子



検査カフェ 券売機

7. 医療機関の承認・指定状況

Legal Authorization of Medical Services

(令和3年4月1日現在)
As of April 1, 2021

1 医療機関の開設等 *Medical Institution Designations*

| 区 分 | 開設等年月日 |
|------------------------|--------------|
| 医療法に基づく病院開設 | 昭和24年 7月 1日 |
| 臨床修練指定病院 | 昭和63年 3月 29日 |
| 特定機能病院 | 平成6年12月 1日 |
| 都道府県がん診療連携拠点病院 | 平成18年 8月 24日 |
| エイズ治療中核拠点病院 | 平成19年 7月 11日 |
| 熊本県基幹型認知症疾患医療センター | 平成21年 5月 1日 |
| 熊本県肝疾患診療連携拠点病院 | 平成21年 5月 13日 |
| (財)日本医療機能評価機構 病院機能評価認定 | 平成21年 6月 5日 |
| 熊本県総合周産期母子医療センター | 平成23年 3月 22日 |

2 医療機関の承認等 *Authorization of Medical Services*

| 区 分 | 内 容 |
|-------------------|---|
| 承認病床 | 一般病床 795床 精神病床 50床 合計 845床 |
| (入院料別内訳) | |
| 特定機能病院入院基本料(759床) | |
| 一般病棟 | 709床 7:1看護 25:1看護補助 |
| 精神病棟 | 50床 13:1看護 50:1看護補助 |
| 特定入院料(86床) | |
| 特定集中治療室 | ICU 11床 CCU 4床 合計15床 |
| 新生児集中治療室 | NICU 12床 |
| 母体胎児集中治療室 | MFICU 6床 |
| 成長回復治療室 | GCU 12床 |
| 脳卒中集中治療室 | SCU 3床 |
| 高度治療室 | HCU 12床 |
| 小児科病床 | 西病棟8階 26床 (小児入院医療管理料算定病床) |
| 特別の療養環境の提供に係る病床 等 | |
| 差額病床(特別室) | 特別室A 2床 特別室B 15床 特別室C 106床 特別室D 3床 特別室E 60床 合計 186床 |
| 重症加算病床 | 57床 (重症者等療養環境特別加算算定病床) |
| 食事療養(直営・委託) | 一般食 (平成5年4月1日委託) 特別食 (直営・一部委託) |

3 先進医療 A *Advanced medical care A*

| 先進医療技術名 | 実 施 科 | 承認等年月日 |
|-----------------------|-------|-------------|
| 抗悪性腫瘍剤治療における薬剤耐性遺伝子検査 | 脳神経外科 | 平成27年 1月 1日 |

4 先進医療 B *Advanced medical care B*

| 先進医療技術名 | 実施科 | 承認等年月日 |
|---|---|-------------|
| ペメトレキセド静脈内投与及びシスプラチン静脈内投与の併用療法 肺がん(扁平上皮肺がん及び小細胞肺がんを除き、病理学的見地から完全に切除されたと判断されるものに限る。) | 呼吸器外科、呼吸器内科 | 平成24年 4月 1日 |
| インターフェロンα皮下投与及びジドブジン経口投与の併用療法 成人T細胞白血病リンパ腫(症候を有するくすぶり型又は予後不良因子を有さない慢性型のものに限る。) | 血液内科 | 平成27年 6月 1日 |
| テモゾロミド用量強化療法 膠芽腫(初発時の初期治療後に再発又は増悪したものに限る。) | 脳神経外科 | 平成29年 9月 1日 |
| 術後のカペシタビン内服投与及びオキサリプラチン静脈内投与の併用療法 小腸腺がん(ステージがⅠ期、Ⅱ期又はⅢ期であって、肉眼による観察及び病理学的見地から完全に切除されたと判断されるものに限る。) | 消化器外科 | 平成30年 3月30日 |
| マルチプレックス遺伝子パネル検査 進行再発固形がん(治療が存在しないもの又は従来の治療が終了しているもの若しくは従来の治療が終了予定のものに限る。) | 呼吸器内科、消化器内科、呼吸器外科、消化器外科、乳腺・内分泌外科、婦人科、小児科、整形外科、脳神経外科、皮膚科、泌尿器科、耳鼻咽喉科・頭頸部外科、病理部、がんセンター、中央検査部 | 令和3年 4月 1日 |

5 医療機関の指定等 *Legal Authorization of Medical Services*

| 法令による指定等 | 指定等の年月日 |
|--|-------------|
| 保険医療機関 | 昭和47年 7月 1日 |
| 生活保護法による指定医療機関 | 昭和55年 9月 1日 |
| 救急告示病院 | 昭和53年11月11日 |
| 原子爆弾被爆者に対する援護に関する法律 被爆者一般疾病 | 昭和35年10月 1日 |
| 母子保健法 養育医療 | 昭和33年 7月 8日 |
| 戦傷病者特別援護法 更生医療 | 昭和33年 6月24日 |
| 障害者の日常生活及び社会生活を総合的に支援するための法律による指定自立支援医療機関(育成医療・更生医療) | 昭和33年 6月24日 |
| 老人福祉法による医療機関 | 昭和48年 1月 1日 |
| 公害健康被害補償法による医療機関 | 昭和48年10月 5日 |
| 障害者自立支援法による指定自立支援医療機関(精神通院医療) | 昭和51年 4月 1日 |
| 優生保護法による医療機関 | (指定医師) |
| 労働者災害補償保険法による医療機関 | 平成 5年12月 1日 |
| 感染症法に基づく結核指定医療機関 | 平成16年12月22日 |
| 指定小児慢性特定疾病医療機関 | 平成27年 1月 1日 |
| 難病の患者に対する医療等に関する法律による指定医療機関 | 平成27年 1月 1日 |
| 先天性血液凝固因子障害治療研究事業 | 平成 元年 9月 1日 |
| B型肝炎母子感染防止事業(乳児に対する予防処置) | 昭和61年 1月 1日 |
| 水俣病認定申請者治療研究事業 | 昭和50年 4月 1日 |
| 水俣病総合対策医療事業 | 平成 4年 6月 1日 |

6 学会認定 Accreditation of Academic Society

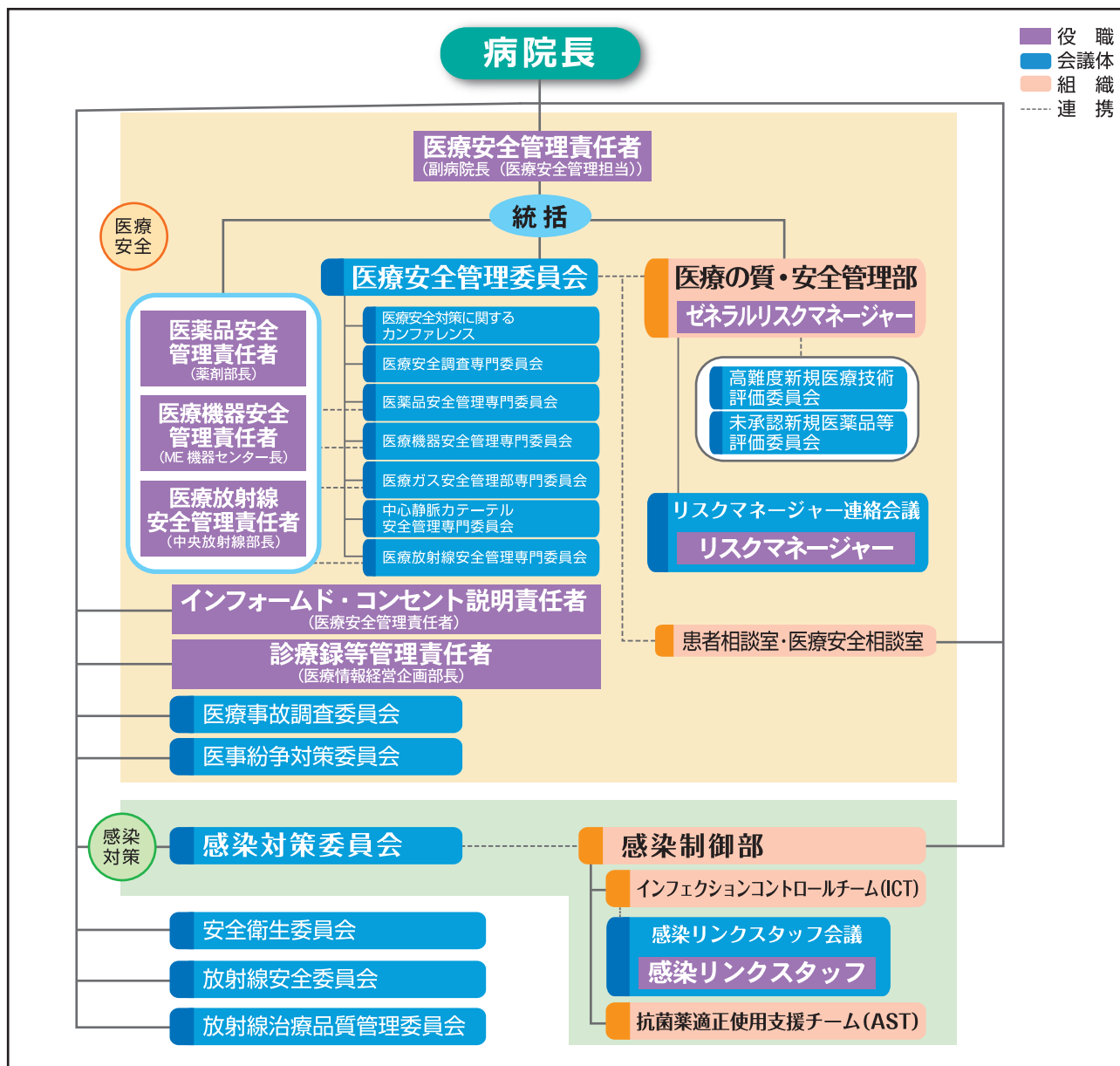
| 各学会認定資格等の指定研修施設等の認定名称 | |
|-----------------------------------|---|
| 日本呼吸器学会認定施設 | 日本気管食道科学会認定気管食道科専門医研修施設(咽喉系) |
| 日本アレルギー学会アレルギー専門医教育研修施設 | 日本頭頸部外科学会頭頸部がん専門医制度指定研修施設 |
| 日本呼吸器内視鏡学会専門医認定施設 | 日本口腔外科学会専門医研修施設 |
| 日本消化器病学会専門医認定施設 | 日本口腔腫瘍学会口腔がん専門医制度指定研修施設 |
| 日本消化器内視鏡学会指導施設 | 日本口腔ケア学会認定口腔ケア施設 |
| 日本肝臓学会認定施設 | 日本顎関節学会顎関節症専門医研修施設 |
| 日本カプセル内視鏡学会指導施設 | 日本口腔科学会認定研修施設 |
| 日本消化管学会胃腸科指導施設 | 日本医学放射線学会放射線科専門医総合修練機関 |
| 日本血液学会認定専門医研修認定施設 | 日本放射線腫瘍学会認定施設 |
| 日本感染症学会認定研修施設 | 日本インターベンショナルラジオロジー学会(日本IVR学会)専門医修練施設 |
| 日本腎臓学会研修施設 | 日本核医学会専門医教育病院 |
| 日本透析医学会専門医認定施設 | 日本精神神経学会精神科専門医研修施設 |
| 日本高血圧学会専門医認定施設 | 日本老年精神医学会認定専門医研修施設 |
| 日本糖尿病学会認定教育施設 | 日本認知症学会専門医教育施設 |
| 日本内科学会認定教育施設 | 日本脳神経外科学会専門医認定施設 |
| 日本内分泌学会認定教育施設 | 日本定位・機能神経外科学会技術認定施設 |
| 日本老年医学会認定施設 | 日本麻酔科学会麻酔科標榜研修施設 |
| 日本肥満学会認定肥満症専門病院 | 日本ペインクリニック学会専門医指定研修施設 |
| 植込み型除細動器植え込み認定施設 | 日本臨床検査医学会認定研修施設 |
| 心臓再同期療法:両心室ペーシングペースメーカー植え込み認定施設 | 日本栄養療法推進協議会 NST(栄養サポートチーム)稼働施設 |
| 日本循環器学会認定循環器専門医研修施設 | ISO15189 認定臨床検査室 |
| 日本心血管インターベンション治療学会研修施設 | 認定臨床微生物検査技師制度研修施設 |
| 日本不整脈学会・日本心電学会認定不整脈専門医研修施設 | 日本救急医学会専門医指定施設 |
| 日本脈管学会認定研修指定施設 | 日本集中治療医学会専門医研修施設 |
| 経カテーテルの大動脈弁置換術実施施設 | 日本臨床細胞学会教育研修施設 |
| 経静脈電極除去術(レーザーシースを用いるもの)認定施設 | 日本病理学会病理専門医研修認定施設B |
| 浅大腿動脈ステントグラフト実施認定施設 | 日本輸血・細胞治療学会認定医指定施設 |
| 左心耳閉鎖システム認定施設 | 認定輸血検査技師制度指定施設 |
| トランスサイレチン型心アミロイドーシスに対するピンダケル導入施設 | 学会認定・輸血看護師制度指定研修施設 |
| 植込型補助人工心臓管理施設 | 日本がん治療認定医機構認定研修施設 |
| 日本神経学会認定教育施設 | 日本臨床腫瘍学会認定研修施設 |
| 日本脳卒中学会専門医認定研修教育施設 | 日本医療薬学会医療薬学専門薬剤師研修施設 |
| 日本外科学会外科専門医制度修練施設 | 日本医療薬学会がん専門薬剤師研修施設 |
| 三学会構成心臓血管外科専門医認定機構基幹施設 | 日本病院薬剤師会がん薬物療法認定薬剤師研修施設 |
| 関連10学会構成腹部大動脈瘤ステントグラフト血管内治療実施施設 | 日本病院薬剤師会HIV感染症薬物療法認定薬剤師養成研修施設 |
| 関連10学会構成胸部大動脈瘤ステントグラフト血管内治療実施施設 | 日本医療薬学会薬物療法専門薬剤師研修施設 |
| 呼吸器外科専門医研修基幹施設 | 日本医療薬学会地域薬学ケア専門薬剤師研修施設 |
| 日本消化器外科学会専門医修練施設 | 日本臨床薬理学会認定薬剤師制度研修施設 |
| 日本肝胆膵外科学会高度技能専門医修練施設A | 日本看護協会急性重症患者看護専門看護師研修施設 |
| 日本胆道学会認定指導医制度指導施設 | 日本看護協会がん看護専門看護師研修施設 |
| 日本食道学会日本食道外科専門医認定施設 | 日本看護協会がん化学療法看護認定看護師研修施設 |
| 日本乳癌学会認定医・専門医認定施設 | 日本看護協会集中ケア認定看護師研修施設 |
| 日本小児外科学会専門医育成認定施設 | 日本看護協会皮膚排泄ケア認定看護師研修施設 |
| 日本泌尿器科学会専門医教育施設 | 日本看護協会脳卒中リハビリテーション看護認定看護師研修施設 |
| 日本臓器移植ネットワーク腎移植施設 | 日本看護協会慢性心不全看護認定看護師研修施設 |
| 日本産科婦人科学会専門医研修基幹施設 | 日本救急撮影技師認定機構指定実地研修施設 |
| 日本婦人科腫瘍学会専門医制度指定修練施設 | 日本臨床衛生検査技師会認定精度保証施設 |
| 婦人科悪性腫瘍研究機構登録参加施設 | 日本静脈経腸栄養学会栄養サポートチーム専門療法士(NST)実地修練認定教育施設 |
| 日本周産期・新生児医学会周産期専門医(母体・胎児)暫定基幹認定施設 | 日本静脈経腸栄養学会・NST(栄養サポートチーム)稼働施設 |
| 日本超音波医学会認定超音波専門医研修基幹施設 | 日本病態栄養学会・日本栄養士会認定 がん病態栄養専門管理栄養士研修実地修練施設 |
| 日本人類遺伝学会臨床遺伝専門医研修施設 | IMPELLA補助循環用ポンプカテーテル実施施設 |
| 日本生殖医学会生殖医療専門医制度認定研修施設 | 日本成人先天性心疾患学会認定専門医連携修練施設 |
| 日本小児科学会小児科専門医研修施設 | 日本総合病院精神医学会専門医研究施設 |
| 日本周産期・新生児医学会周産期専門医(新生児)暫定基幹認定施設 | 心臓血管麻酔専門医認定施設 |
| 日本遺伝カウンセリング学会臨床遺伝専門医研修施設 | 日本臨床細胞学会認定施設 |
| 日本小児神経学会小児神経科専門医研修施設 | 日本総合病院精神医学会一般病院連携精神医学専門医研修施設 |
| 小児循環器専門医修練施設 | 日本でんかん学会研修認定施設 |
| 日本整形外科学会認定医研修施設 | 日本リハビリテーション医学会研修施設 |
| 日本リウマチ学会教育施設 | JCOG脳腫瘍グループ参加施設 |
| 脊椎脊髄外科専門医基幹研修施設 | 日本病院総合診療医学会認定施設 |
| 日本脊椎脊髄病学会椎間板酵素注入療法実施可能施設 | 非血縁者間造血幹細胞移植認定診療科 |
| 日本皮膚科学会認定専門医研修施設 | 非血縁者間末梢血幹細胞採取認定施設 |
| JCOG皮膚腫瘍グループ参加施設 | 非血縁者間骨髄採取認定施設 |
| 日本眼科学会眼科専門医研修施設 | 日本動脈硬化学会認定専門医認定教育施設 |
| 日本耳鼻咽喉科学会専門医研修施設 | 日本呼吸療法医学会呼吸療法専門医研修施設 |

8. 医療安全管理体制

Medical Safety Management Systems

1 医療安全管理体制 Medical Safety Management Systems

(令和3年4月現在)
As of April, 2021



2 医療安全管理に関する研修 Medical Safety Management Training

(令和2年度)
As of 2020

| 開催年月日 | 研修テーマ | 医師 | 看護師 | 薬剤師 | 検査技師等 | 事務職員等 | 総数 |
|---------------------------|---|-----|-----|-----|-------|-------------------------|-------|
| 令和2年4月1日 (中途採用者は採用の都度) | ・ 日常の業務における個人情報の取り扱いについて ・ 医療安全管理について ・ 院内感染防止について ・ 適正な勤務時間管理について | 281 | 164 | 9 | 49 | 56 | 559 |
| 令和2年7月20日～8月7日 | ・ 前期医療系研修会 情報伝達エラーから学ぶ/高難度新規医療技術、新規未承認医薬品等の導入について/B型肝炎ウイルス再活性化対策/血管穿刺時に神経損傷が疑われる際の対応について | 700 | 837 | 66 | 208 | 16 | 1,827 |
| 令和2年9月8日～9月25日 | ・ 前期事務系職員等向け研修会 急変時の対応について | | | | | 990 委託業者等 558含む | 990 |
| 令和3年1月7日～21日 | ・ 後期医療系研修会 治療中止/差控え(DNAR指示を含む)を決定する前に行うべきこと/医療の質・安全管理部からのお知らせ | 700 | 837 | 66 | 208 | 13 | 1,824 |
| 令和3年1月7日～21日 | ・ 後期事務系職員等向け研修会 患者間違いについて | | | | | 1,010 委託業者等 575含む | 1,010 |

(単位:人)

9. 施設 Facilities

(令和3年4月1日現在)
As of April 1, 2021

1 土地 Campus 84,966m²

2 建物 Buildings

(建物延面積：m²)

| | 建物名称 | 建設年 | 主要構造 | 階数 | 面積 | その他 |
|-------|------------------------|-----|--------------|-----------------------|----------------------|--|
| 本院関係 | 外来診療棟 | H26 | 鉄骨造 | 4階建 | 11,861m ² | |
| | 中央診療棟 | H18 | 鉄骨・鉄筋コンクリート造 | 7階建 (地下1階) | 23,791m ² | 免震構造、屋上ヘリポート |
| | 東病棟 | H22 | 鉄骨・鉄筋コンクリート造 | 12階建 (地下1階) | 20,121m ² | 免震構造 |
| | 西病棟 | H14 | 鉄骨・鉄筋コンクリート造 | 12階建 (地下1階) | 24,547m ² | 免震構造 |
| | 管理棟 | S54 | 鉄筋コンクリート造 | 3階建 (地下1階) | 5,239m ² | 耐震改修 (H27.9) |
| | 福利厚生棟 | S57 | 鉄筋コンクリート造 | 2階建 | 1,046m ² | 学外者利用可能 |
| | 第一立体駐車場 | H19 | 鉄骨造 | 2層3段 | 3,662m ² | 連続傾床式 (244台収容) 一般スペース4台分をハートフル駐車場2台分に変更 |
| | 第二立体駐車場 | H24 | 鉄骨造 | 2層3段 | 4,401m ² | 連続傾床式 (283台収容) |
| | 災害備蓄倉庫 | S45 | 鉄筋コンクリート造 | 1階建 | 250m ² | 旧電話交換室 から改修 (H26) |
| | 設備管理棟 | S63 | 鉄筋コンクリート造 | 2階建 | 780m ² | |
| | 特別高圧受電棟 | S54 | 鉄筋コンクリート造 | 2階建 | 621m ² | |
| | 特別高圧受電東棟 | H20 | 鉄筋コンクリート造 | 1階建 | 234m ² | |
| | 自家発電機室 | H16 | 鉄筋コンクリート造 | 2階建 | 105m ² | |
| | 山崎記念館 | S6 | 鉄筋コンクリート造 | 2階建 | 730m ² | 登録有形文化財 (H10) 曳家(H18) |
| | 看護師宿舍 | S42 | 鉄筋コンクリート造 | 5階建 | 3,210m ² | 耐震改修 (H28.3) |
| | その他 | | その他施設 | | 157m ² | |
| | 小計 | | | 100,755m ² | | |
| 医学部関係 | 本荘北1(臨床医学研究棟) | H28 | 鉄骨造 | 13階建 | 13,451m ² | |
| | 本荘北2(医学教育図書棟) | H20 | 鉄筋コンクリート造 | 6階建 (地下1階) | 6,241m ² | 学外者閲覧可能 |
| | 本荘北3(医学総合研究棟) | H15 | 鉄骨・鉄筋コンクリート造 | 9階建 | 9,830m ² | |
| | 本荘北4(基礎医学研究棟) | H10 | 鉄骨造 | 12階建 | 11,139m ² | |
| | 本荘北5(臨床医学教育 研究センター) | H24 | 鉄骨造 | 3階建 | 882m ² | |
| | その他 | | その他施設 | | 68m ² | |
| | | 小計 | | | 41,611m ² | |
| | 合計 | | | 142,366m ² | | |

※上記掲載以外 中央診療棟屋上ヘリポート 総面積 576(着陸帯 441) m²

10. 外来・中央診療棟案内

Guide of Outpatient and Central Examination Building

1 外来診療棟 Outpatient Clinic Building



2 中央診療棟 Central Examination Building

中央診療棟 B1F



中央診療棟 1F



中央診療棟 2F



中央診療棟 3F



11. 各階配置図

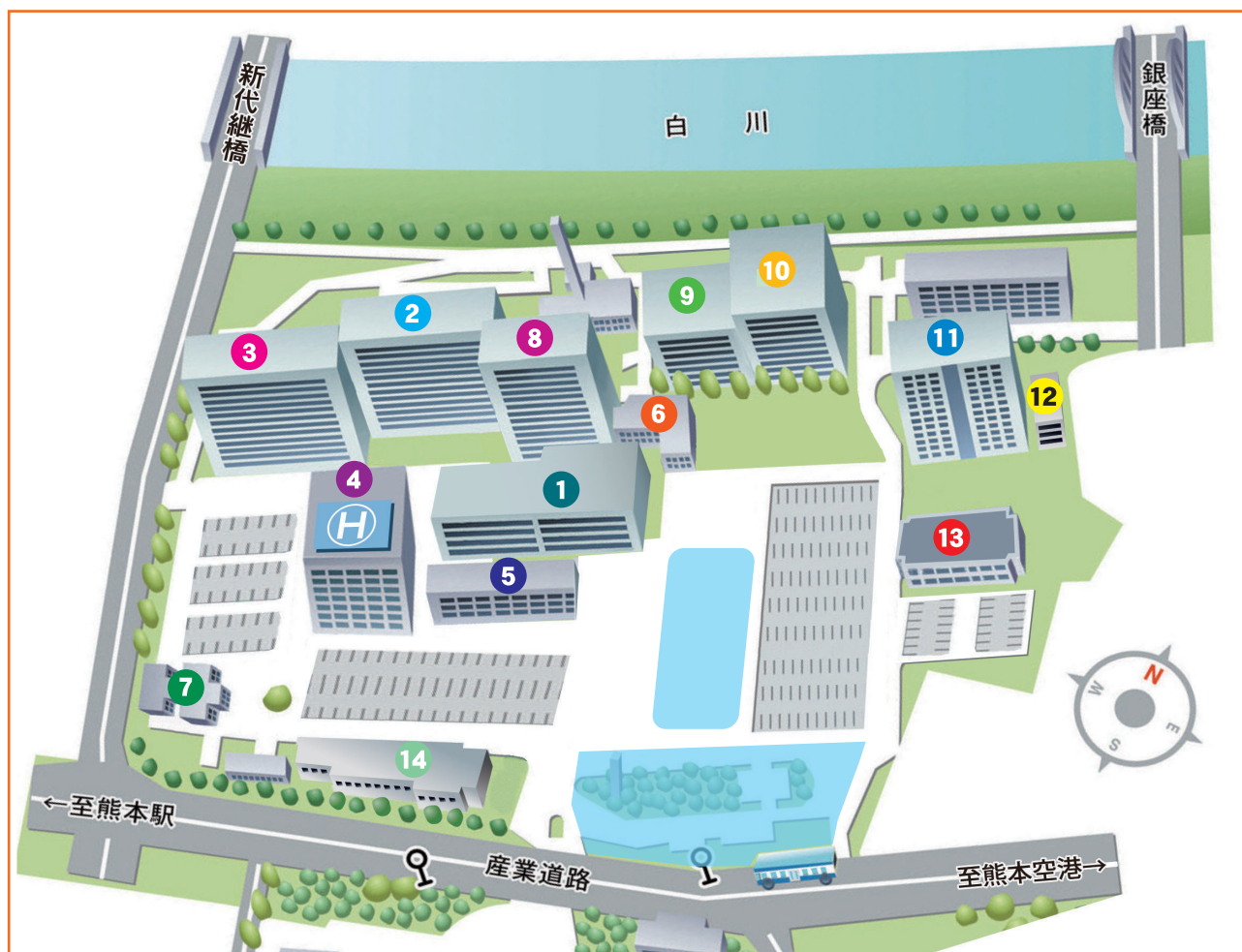
Floor Arrangement

| | 西病棟 | 東病棟 | | |
|-----|---|--|--|--|
| 12F | 耳鼻咽喉科・ 頭頸部外科 血液内科 膠原病内科 | 院内学級 多目的ホール 患者多目的室 ライブライノフォメーション 看護部 | | |
| 11F | 血液内科 膠原病内科 | 呼吸器内科 呼吸器外科 感染症科 | | |
| 10F | 泌尿器科 皮膚科 形成・再建科 | 歯科口腔外科 泌尿器科 | | |
| 9F | 脳神経内科 糖尿病・代謝 ・内分泌内科 | 眼科 糖尿病病 救急部 | | |
| 8F | 小児科 総合周産期母子 医療センター (NICU, GCU) | 小児外科 移植外科 呼吸器外科 緩和ケア病 小児科 | 中央診療棟 屋上ヘリポート | |
| 7F | 総合周産期母子 医療センター (産科, MFICU) | 婦人科 乳腺・内分泌外科 | 総合臨床研修 センター | |
| 6F | I C U 腎・血液浄化療法 センター | 心臓血管外科 H C U | 中央手術部 | |
| 5F | 脳神経外科 画像診断・治療科 S C U | 循環器内科 C C U | 中央材料部 中央手術部 | |
| 4F | 消化器外科 腎臓内科 | 消化器外科 | 病理部 感染免疫診療部 | 外来診療棟 M 神経精神科 ■ 肝疾患センター 遺伝カウンセリング室 移植医療センター 医療の質・安全管理部 小児在宅医療支援センター 感染制御部 褥瘡対策室 熊本県認知症疾患医療センター 熊本県発達障がい医療センター 地域医療支援センター |
| 3F | R I | 消化器内科 | 中央検査部 輸血・細胞治療部 検査カフェ | 管理棟 外来予約センター 病院事務部 |
| 2F | 神経精神科 | 整形外科 救急部 | 神経精神科 リハビリテーション部 光学医療診療部 ME機器センター | 臨床試験 支援センター 医療情報経営 企画部 中央病歴室 |
| 1F | 栄養管理室 栄養相談室 厨房 防災センター | 薬剤部 売薬部 美容部 | 中央放射線部 救急部 (救急外来) (時間外受付) | 病院事務部 売店・食堂 熊本県「私の カルテ」がん 診療センター がん登録センター |
| B F | | | 中央放射線部 放射線治療科 (外来) | |

12. 建物配置図

Building Layout

(令和3年4月現在)
As of April 2021



- | | |
|---|---|
| ① 外来診療棟 (H26.3 S4) <i>Outpatient Building</i> | ⑩ 本荘北 3 (医学総合研究棟) (H15.1 SR9) <i>Honjo North 3 (General Medical Research Building)</i> |
| ② 東病棟 (H22.2 SR12-1) <i>East Tower</i> | ⑪ 本荘北 4 (基礎医学研究棟) (H10.12 S12) <i>Honjo North 4 (Basic Research Building)</i> |
| ③ 西病棟 (H14.10 SR12-1) <i>West Tower</i> | ⑫ 本荘北 5 (臨床医学教育研究センター) (H24.3 S3) <i>Honjo North 5 (Center for Medical Education and Research)</i> |
| ④ 中央診療棟 (H18.7 SR7-1) <i>Central Examination Building</i> | ⑬ 第一立体駐車場 (H19.6 S2) <i>Multistory Parking Garage 1</i> |
| ⑤ 管理棟 (S54.10 R3) <i>Administration Building</i> | ⑭ 第二立体駐車場 (H24.12 S2) <i>Multistory Parking Garage 2</i> |
| ⑥ 福利厚生棟 (S57.3 R2) <i>Welfare Facilities</i> | |
| ⑦ 山崎記念館 (S6.9 R2) <i>Yamasaki Hall</i> | |
| ⑧ 本荘北 1 (臨床医学研究棟) (H28.11 S13) <i>Honjo North 1 (Clinical Medicine Research Building)</i> | |
| ⑨ 本荘北 2 (医学教育図書棟) (H20.4 R6-1) <i>Honjo North 2 (Medical Education & Library Building)</i> | |

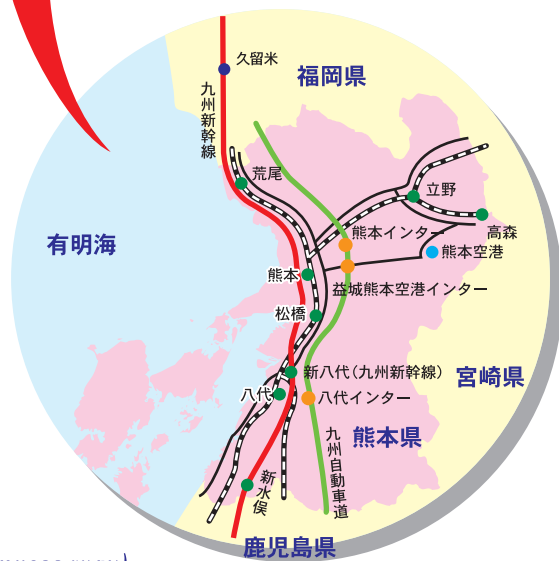
■ 工事用地

13. 所在地略図

Location of Hospital



- ① Kumamoto University Hospital
- ② Kurokami Campus (Kumamoto University)
- ③ Kumamoto University School of Pharmacy
- ④ JR Kumamoto Station
- ⑤ Kumamoto Eki Mae (a Bus Stop)
- ⑥ Daigaku Byoin Mae (a Bus Stop)
- ⑦ Sakuramachi Bus Terminal
- ⑧ JR Minamikumamoto Station
- ⑨ JR Shinsuizenji Station
- ⑩ National Road No.3
- ⑪ National Road No.57
- ⑫ City Hall
- ⑬ Suizenji Park
- ⑭ Kumamoto Castle
- ⑮ Kumamoto University School of Medicine
- ⑯ Kumamoto University School of Health Sciences
- ⑰ Kumamoto Interchange (Kyushu Express way)
- ⑱ Mashiki Kumamoto Airport Interchange (Kyushu Express way)



交通案内 Traffic Information

- 『熊本駅前』バス停からバスに乗り、『大学病院前』下車 (所要時間約10分)
Get on a bus at the Kumamoto Eki Mae and get off at the Daigaku Byoin Mae. It takes about 10 minutes.
- 『桜町バスターミナル』からバスに乗り、『大学病院前』下車 (所要時間約10分)
Get on a bus at the Sakuramachi Bus Terminal and get off at the Daigaku Byoin Mae. It takes about 10 minutes.
- 『熊本空港』からバスに乗り、『桜町バスターミナル』下車 (所要時間約60分)
『桜町バスターミナル』からバスに乗り、『大学病院前』下車 (所要時間約10分)
Get on a bus at Kumamoto Airport and get off at the Sakuramachi Bus Terminal. It takes about 1 hour from Kumamoto Airport to Sakuramachi Bus Terminal. Then, get on a bus and get off at the Daigaku Byoin mae. It takes about 10 minutes.
- 高速道路を使った場合の熊本インターからの所要時間 (所要時間約30分)
It takes about 30 minutes from Kumamoto Interchange to Kumamoto University Hospital by car.



熊本大学病院 屋外環境整備 完成予想イメージ

 **Kumamoto University**

熊本大学病院

〒860-8556 熊本市中央区本荘1丁目1番1号

TEL(096) 344-2111 (代表)

<http://www.kuh.kumamoto-u.ac.jp/>